

桃園市立平鎮高級中學104學年度第一學期 第一次期中考試卷

適用班級：高一101~114

考試範圍：高中地理第一冊Ch1~4

注意事項：基本資料於答案卡畫記錯誤或缺漏者扣總分5分

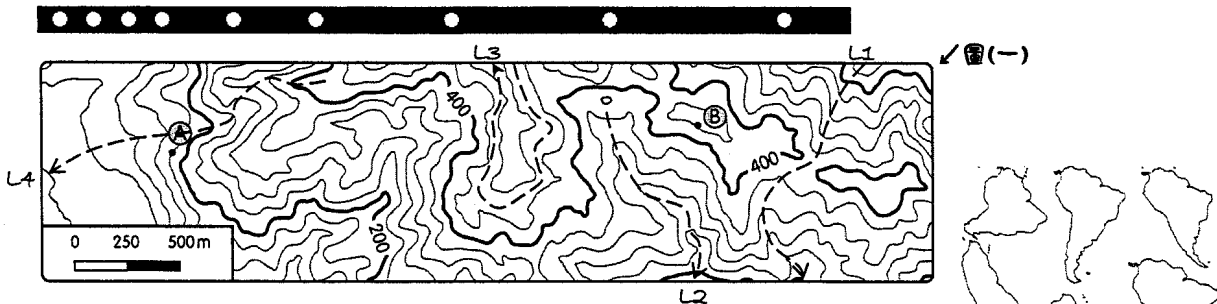
填答方式：答案卡

共計二張四頁

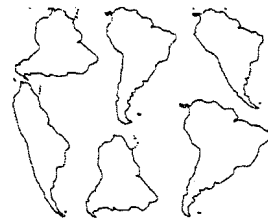
一、單一選擇題(共14題，每題3分，共42分)

- 1、賽桑在自行車上安裝全球定位系統(GPS)，並用每1分鐘自動記錄一點的方式，將騎自行車所到之處記錄下來。下圖為賽桑在山區公路上全力衝刺時，GPS的點位紀錄，判斷圖(一)等高線中虛線符合賽桑行進路線的是何者？(A)L1 (B)L2 (C)L3 (D)L4。

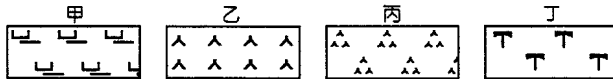
→ 行經方向



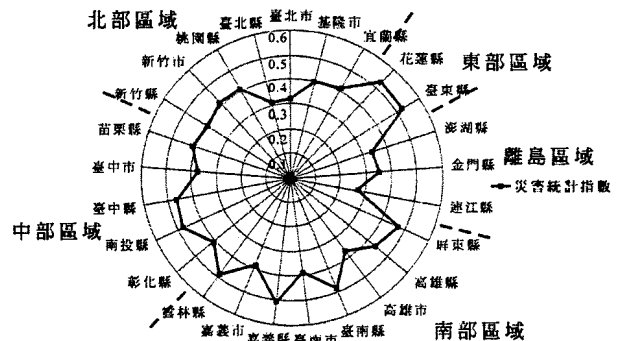
- 2、平鎮瑪麗亞上網搜尋南美洲地圖，發現找到的地圖，每張圖中的南美洲面積、形狀都不一樣(如右圖所示)。請問：會有這樣不同的結果，主要導因於哪一地圖要素的差異？(A)比例尺 (B)坐標系統 (C)製圖目的 (D)投影方法。



- 3、下圖為臺灣經建版地圖第四版中的4種土地利用圖例。哪些圖例在臺灣的分布，主要集中於丘陵地區？(A)甲乙 (B)乙丙 (C)丙丁 (D)甲丁。

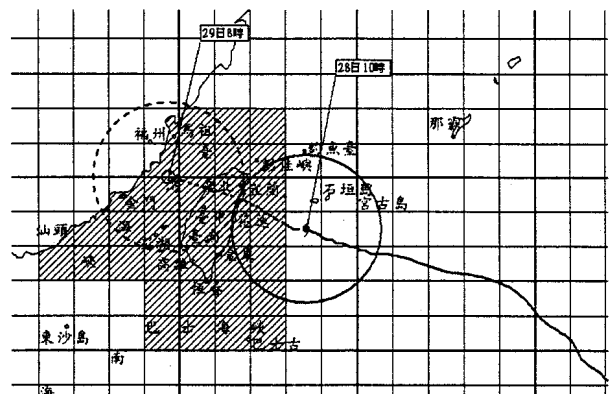


- 4、右圖為某學者所繪製的臺灣各區域及縣市天然災害統計指數雷達圖，災害統計指數愈高者代表受災風險較高，以及人員、設施及財產等的損失程度愈高。請問臺灣的哪個區域的平均災害統計指數最低？(A)北部區域 (B)中部區域 (C)南部區域 (D)離島區域。

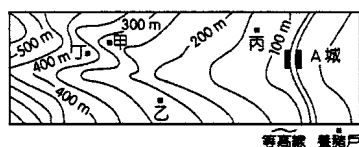


- 5、璇璇使用高雄市衛星影像圖，發現85大樓的影子朝向東南方，則此張衛星影像圖拍攝時間最有可能為下列何者？(A)3月22日下午3時 (B)6月22日早上9時 (C)6月22日下午4時 (D)12月22日下午3時。

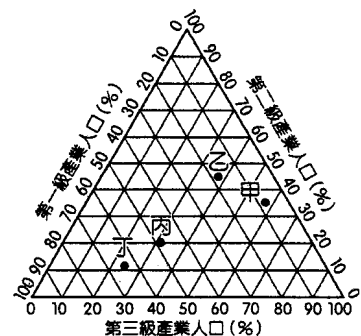
- 6、杜鵑颱風來了，大家賺了四天連假好開心...右圖為杜鵑颱風動態圖，下列關於此圖的說明何者正確？(A)此路徑圖的地圖投影具有等距特徵 (B)杜鵑颱風的暴風半徑約200km (C)29日8時杜鵑颱風的中心位置大約位在桃園的250°方向 (D)此路徑圖的地圖投影方式可畫出極點。



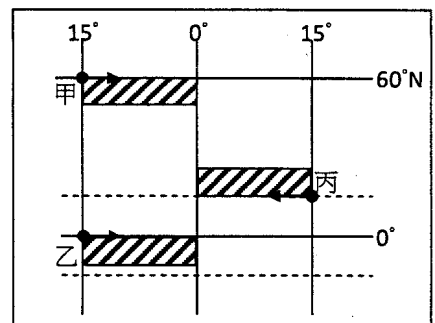
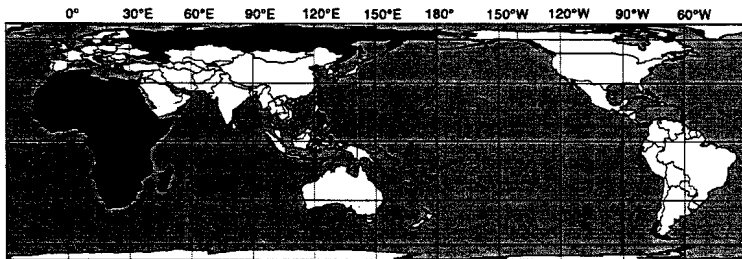
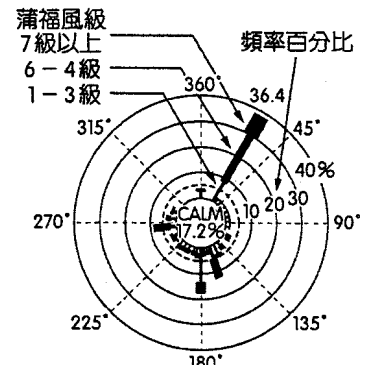
- 7、下圖為某地的等高線地形圖，若A城市為高速公路與具航運價值的河流交會點，請問甲~丁城市，何者與A城市之間的河運聯繫應最為便利？(A)甲 (B)乙 (C)丙 (D)丁。



- 8、右圖為甲~丁4個國家三級產業就業人口結構的三角圖解，請判斷甲~丁哪個國家的第二級產業人口比例最高？(A)甲 (B)乙 (C)丙 (D)丁。



- 9、下列有關等高線地形圖判讀之重要概念，何者錯誤？(A)實際範圍較小的大比例尺，等高線間距值要取小 (B)比例尺間距值相同的兩張地圖，等高線愈密，表示地勢起伏較大 (C)V型等高線的尖端若指向高處，其端點連線為山谷 (D)最基本的等高線稱為計曲線，每隔四條計曲線以粗線表現並註明高度，成為首曲線。
- 10、阿明到墾丁國家公園做地理實察，以下為其所蒐集到的資料，請問何者屬於第一手資料？(A)墾丁國家公園的解說摺頁 (B)墾丁地區的像片基本圖 (C)在地形圖上記錄石灰岩洞的海拔高度 (D)拍攝國家公園管理處的石灰岩地形解說模型。
- 11、小武繪製某地的風向圖如右圖。請問此地最可能為下列何處？(A)七月的東京 (B)一月的基隆 (C)七月的高雄 (D)一月的北京。
- 12、地圖的要素有圖名、投影坐標、比例尺、圖名、圖例、指北等，請問當中的圖例是屬於哪一種地理資料？(A)空間資料 (B)屬性資料 (C)位置表示法 (D)空間關係表示。
- 13、由於遙測技術的發展，地理學者可以利用高空的地球資源科技衛星來探索地圖上多種地理現象。下列哪些地理現象可以利用衛星影像來進行分析？(甲)高爾夫球場違規開發面積(乙)外傘頂洲近十年內面積縮小情況(丙)核三廠外南灣珊瑚分布範圍(丁)鳳凰颱風過境前後，臺東知本溪河道的改變情形(戊)臺灣地區雲層移動(己)台灣登革熱疾情的擴散範圍 (A)甲乙丁戊 (B)甲丙戊己 (C)甲丙丁己 (D)丙丁戊己。
- 14、下圖為某一圓柱投影法所繪製而成的世界地圖，根據其經緯線的特性判斷，此圖應具有以下何種幾何特性？(A)等角 (B)等距 (C)等積 (D)沒有任一項幾何特性正確。



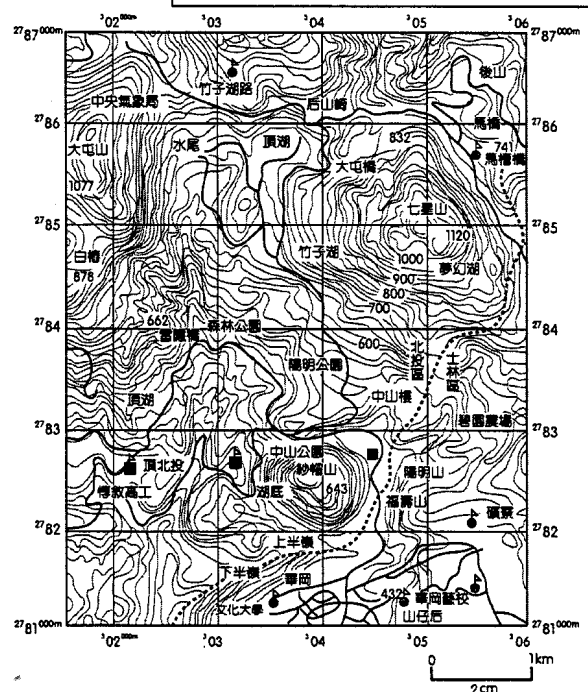
二、題組(29題，每題2分，共58分)

★右圖是地表某區域示意圖，請問

- 15、甲、乙、丙三架飛機同時出發飛向 0° 經線，而且同時到達，哪一架飛機的速度最慢？(A)甲 (B)乙 (C)丙。
- 16、圖中甲~丙所在地附近的三個斜線區域，何者比例尺最小？(A)甲 (B)乙 (C)丙。

★右圖是台灣某地的地形圖，請問：

- 17、此圖的比例尺應為何者？(A)1/50,000 (B)1/25,000 (C)1/5,000 (D)1/100,000。
- 18、此張地圖的投影系統應為何？(A)橫麥卡托六度分帶投影 (B)方位等距投影 (C)橫麥卡托二度分帶投影 (D)蘭伯特圓錐投影。
- 19、依此圖的內容與目的來分，這是一張 (A)普通地圖 (B)主題地圖 (C)數值地圖 (D)像片基本圖。
- 20、上地理時，小叢叢找到紗帽山的位置在(303900, 2782600)。請問，此座標所代表的意義為何？(A)紗帽山位於 $121^\circ E$ 以東39公里處 (B)紗帽山位於 $23.5^\circ N$ 以北2782.6公里處 (C)紗帽山位於 $121^\circ E$ 以東53.9公里處 (D)紗帽山位於赤道以北2782600公里處。
- 21、西瓜哥哥去爬七星山卻不小心迷路了，他拿羅盤測量了一下，發現紗帽山頂在他的東南方，而七星山頂在他的 67° 方向，請問西瓜哥哥最有可能在哪裡？(A)惇敘高工 (B)



白槽 (C)陽明公園 (D)雷隱橋。

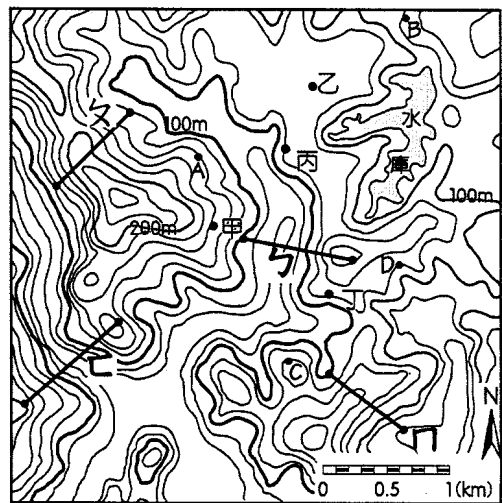
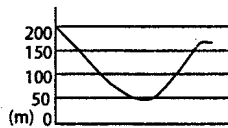
22、若公路建築的坡度限制約為 30%，則由馬槽(055857)開闢一公路直接上行至七星山的計畫是否可行？(A)Yes (B)No。

★2016 年主辦奧運的城市於臺灣時間 2009 年 10 月 3 日凌晨 01 時，在丹麥的首都哥本哈根揭曉，由□□□申奧成功，消息傳來，真是一家歡樂，三家愁；失敗的城市只好積極再向下一回 2020 年的申奧繼續努力。請回答下列問題：

- 23、丹麥地理位置約在 (56° N、10° E)，請問在公布申奧城市現場一哥本哈根的時空應為下列哪一畫面（不考慮夏令時間） (A) 10 月 3 日 10 時；冰天雪地 (B)10 月 2 日 17 時；樹梢綠芽剛發 (C)10 月 2 日 18 時；秋意落葉時節 (D)10 月 3 日 9 時；乾燥炎熱的夏意。
- 24、申奧成功的□□□國家總理在申奧現場激動落淚，操著拉丁語系口音的他，激動情緒到哽咽說明著他對奧委會的感謝；而申奧城市當地一□□□國家現場顧不得時間為正中午的大太陽，大夥都跑到大街上又叫又跳……此一 2016 年奧運主辦城市應為 (A)西班牙馬德里 (B)日本東京 (C)美國芝加哥 (D)巴西里約。

★右圖為某一地區的等高線地形圖。請回答下列問題：

- 25、關於此地形圖，下列敘述何者錯誤？ (A)計曲線間距值為 20 公尺 (B)甲所在位置的山坡是一個均勻坡 (C)此圖最高的山峰約 250 公尺 (D)若以四方位判讀，此圖的主要河流是向南流。
- 26、右圖丁坡的坡向可表達為 (A)東北 (B)182° (C)N18° W (D)西南西。
- 27、若站在丙與 A、B、C、D 作視域分析，請問丙看不到下列何者？ (A)A (B)B (C)C (D)D。
- 28、下圖的剖面圖應是依據右圖的哪一條橫線繪製？(A)ㄅ (B)ㄆ (C)ㄏ (D)ㄏ。

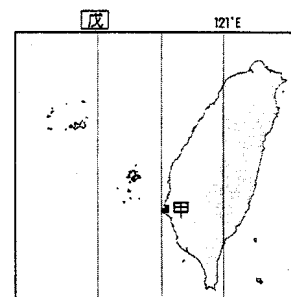


★中國 2014 年 8 月在太原衛星發射中心以長征 4 號火箭成功發射的「高分二號」衛星，已順利進入預定軌道。根據《新華社》報導指出，這顆衛星是中國目前地面觀測解析度最高的光學衛星，解析度達 1 公尺，是全世界解析度最高的遙控光學衛星。專家指出，「高分二號」不僅可加強環境資源監測，未來更能增強解放軍精確的打擊能力，反制美軍的匿蹤武器。請問：

- 29、中國的「高分二號」與臺灣的「福爾摩沙二號」，解析度為 2M；兩顆衛星若同時以最高解析度拍攝同一地物，「高分二號」所需的資料量應為「福爾摩沙二號」的 (A)2 倍 (B)4 倍 (C)1/2 (D)1/4。
- 30、中國適合以「高分二號」的高解析度來進行下列哪一項環境監測？ (A)四川貓熊在保育林中的活動軌跡 (B)東北長白山地的森林面積變化 (C)長江三峽大壩的水位高低變化 (D)高速公路上的行車動態。

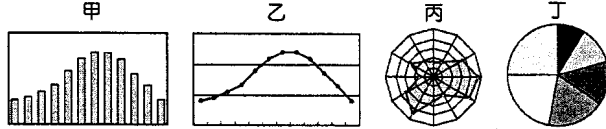
★右圖為臺灣使用之標準投影系統，臺灣本島和澎湖縣各島嶼採用的中央經線的投影區略有不同。請回答下列問題：

- 31、臺灣地區採取此種投影方式的主要可能是 (A)處低緯度 (B)島嶼眾多 (C)南北狹長 (D)地質破碎。
- 32、戊所指的經度區應是 (A)120° E (B)119° E (C)118° E (D)117° E。
- 33、右圖中的甲為台江國家公園，下列哪一組是其正確座標？



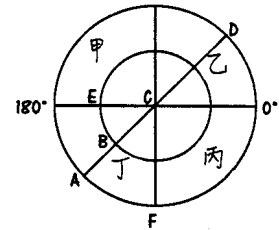
	X 坐標	Y 坐標
A	305216	2783145
B	227404	2427884
C	163091	2543768
D	237676	2704896

★地理研究常見的統計圖如下甲~丁所示。請回答下列問題：



- 34、對近十年玉山最厚積雪厚度變化，最常以哪一種圖表示？(A)甲 (B)乙 (C)丙 (D)丁。
 35、要表現一地理現象在不同方位的統計資料，如風向，最適宜用上述哪一項統計圖表示？(A)甲 (B)乙 (C)丙 (D)丁。

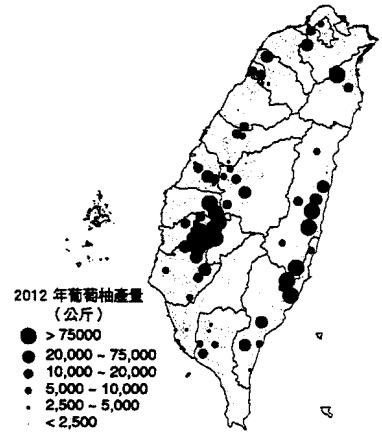
★右圖為地球經緯線示意圖，放射狀直線代表經線，且以經線將圖分為甲~丁四區，A~D 四點位於同一直線，B 點的絕對位置為(45° N, 135° W)，A 點位於赤道上。請問：



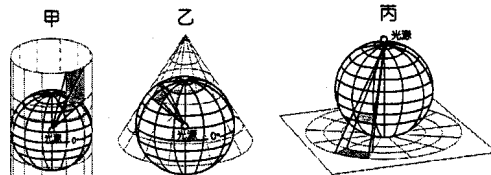
- 36、下列關於 D 點的絕對位置，正確的是 (A)(0° , 60° E) (B)(45° N , 60° E) (C)(0° , 45° N) (D)(0° , 135° E)。
 37、若從 A 點搭飛機沿線前往各點，則下列敘述哪一項錯誤？(A)B 點飛往 C 點的飛行路線為大圓航線 (B)AB 飛行距離比 BC 的飛行距離大 (C)A、D 兩點在地球上為對蹠點 (D)A、B 位於同一個時區。
 38、台灣位於圖中哪個區域內？(A)甲 (B)乙 (C)丙 (D)丁。
 39、關於圖上各點與 B 的相對位置說明，下列何者錯誤？(A)E 在 B 的西方 (B)A 在 B 的西南方 (C)C 在 B 的北方 (D)F 在 B 的東南方。

★右圖為 2012 年全台葡萄柚分布圖。請問：

- 40、由圖可知，哪一縣市的葡萄柚產量最多？(A)雲林縣 (B)嘉義縣 (C)台南市 (D)花蓮縣。
 41、下列關於右圖的說明，下列何者正確？(A)以統計地圖來分類，該圖屬於點子圖 (B)此種統計地圖是將區域內部視為均質的單元，用來呈現區域間的差異 (C)葡萄柚產量屬於屬性資料 (D)此種統計地圖主要用來呈現不同面向或類別的數量比較。



★地圖投影是把地球上的經緯線系統轉移到平面紙的過程。下列是 3 種不同的投影法，各有其優缺點，繪圖者需依使用目的選擇適當的投影法來繪製地圖，請依下圖回答下列問題：



- 42、區別此 3 種投影法的依據包括下列哪兩項？(甲)光源位置(乙)地球儀的大小(丙)紙張放置方式(丁)紙張大小 (A)甲乙 (B)甲丙 (C)乙丙 (D)乙丁。
 43、下列選項國家被譽為「金磚四國」(BRICs)，請問何者最適合採用甲投影法繪製？(A)巴西 (B)俄羅斯 (C)印度 (D)中國。

12年級第一學期第一次段考
 107年下第1子期
 月考一(一年級)不限組別地理I [20151012100010101091]
 全體考生 試題分析表

全體人數: 559 高分組人數: 151 低分組人數: 151

列印日期: 2015/10/12

題號	題型	配分	標準答案	全體					高分組					低分組					全體答對率	難易指數	鑑別指數			
				A	B	C	D	E	未	A	B	C	D	E	未	A	B	C				D	E	未
01	單選題	3.00	A	144	76	122	216	0	1	51	17	30	53	0	0	28	17	39	67	0	0	25.76%	0.262	0.152
02	單選題	3.00	D	5	0	13	541	0	0	3	0	2	146	0	0	2	0	5	144	0	0	96.78%	0.960	0.013
03	單選題	3.00	B	32	390	106	31	0	0	2	125	22	2	0	0	13	91	35	12	0	0	69.77%	0.715	0.225
04	單選題	3.00	D	61	4	8	486	0	0	9	0	1	141	0	0	26	4	5	116	0	0	86.94%	0.851	0.166
05	單選題	3.00	C	57	42	383	77	0	0	9	11	117	14	0	0	23	17	80	31	0	0	68.52%	0.652	0.245
06	單選題	3.00	B	245	179	115	20	0	0	39	76	31	5	0	0	91	22	32	6	0	0	32.02%	0.325	0.358
07	單選題	3.00	A	373	22	65	99	0	0	114	5	11	21	0	0	80	4	33	34	0	0	66.73%	0.642	0.225
08	單選題	3.00	B	23	397	6	133	0	0	4	125	0	22	0	0	10	84	3	54	0	0	71.02%	0.692	0.272
09	單選題	3.00	D	75	16	136	330	0	2	14	5	23	109	0	0	32	6	47	66	0	0	59.03%	0.579	0.285
10	單選題	3.00	C	7	124	333	93	2	0	1	18	108	23	1	0	5	48	69	29	0	0	59.57%	0.586	0.258
11	單選題	3.00	B	14	435	69	40	0	1	1	133	10	7	0	0	8	103	26	14	0	0	77.82%	0.781	0.199
12	單選題	3.00	B	117	359	48	36	0	0	24	111	10	6	0	0	43	80	16	12	0	0	64.04%	0.632	0.205
13	單選題	3.00	A	499	21	13	27	0	0	140	3	4	4	0	0	119	10	6	16	0	0	89.09%	0.858	0.139
14	單選題	3.00	C,A	332	73	62	89	1	2	111	7	19	14	0	0	65	41	10	33	1	1	70.48%	0.679	0.364
15	單選題	2.00	A	342	193	24	0	0	0	110	36	5	0	0	0	67	71	13	0	0	0	61.18%	0.586	0.285
16	單選題	2.00	B	135	394	26	2	1	1	22	123	6	0	0	0	57	80	11	1	1	1	70.48%	0.672	0.285
17	單選題	2.00	A	465	21	55	18	0	0	123	4	17	7	0	0	117	11	15	8	0	0	83.18%	0.795	0.040
18	單選題	2.00	C	39	135	383	2	0	0	9	20	122	0	0	0	15	63	71	2	0	0	68.52%	0.639	0.338
19	單選題	2.00	A	196	93	237	33	0	0	69	20	55	7	0	0	34	26	79	12	0	0	35.06%	0.341	0.232
20	單選題	2.00	C	109	64	145	239	0	2	19	18	54	59	0	1	40	17	26	67	0	1	25.94%	0.265	0.185
21	單選題	2.00	D	11	72	34	441	1	0	2	9	8	132	0	0	5	22	15	108	1	0	78.89%	0.795	0.159
22	單選題	2.00	B	155	399	1	2	0	2	32	118	0	1	0	0	55	95	1	0	0	0	71.38%	0.705	0.152
23	單選題	2.00	C	73	55	404	27	0	0	20	12	112	7	0	0	28	23	88	12	0	0	72.27%	0.662	0.159
24	單選題	2.00	D	80	13	42	423	1	0	15	4	10	122	0	0	34	4	15	97	1	0	75.67%	0.725	0.166
25	單選題	2.00	A	189	94	58	217	2	0	74	20	12	45	0	0	25	33	20	71	2	0	33.63%	0.328	0.325
26	單選題	2.00	B	159	158	39	202	0	1	35	64	9	43	0	0	46	21	15	68	0	1	28.26%	0.281	0.285
27	單選題	2.00	D	51	85	151	273	0	2	9	11	36	94	0	1	17	27	42	64	0	1	48.66%	0.523	0.199
28	單選題	2.00	D	134	49	67	308	0	1	34	12	14	91	0	0	41	22	21	67	0	0	55.10%	0.523	0.159
29	送分題	2.00	B	2	6	7	0	0	544	0	0	1	0	0	150	1	3	3	0	0	144	1.07%	0.010	-0.020
30	送分題	2.00	D	2	10	0	2	0	545	0	0	0	1	0	150	1	4	0	1	0	145	0.36%	0.007	0.000
31	單選題	2.00	C	43	45	466	5	0	0	9	12	126	4	0	0	16	19	116	0	0	0	83.36%	0.801	0.066
32	單選題	2.00	B	65	427	11	54	1	1	21	117	0	12	0	1	20	107	5	19	0	0	76.39%	0.742	0.066
33	單選題	2.00	C	57	222	194	81	1	4	8	47	70	25	0	1	24	58	43	24	0	2	34.70%	0.374	0.179
34	單選題	2.00	A	119	433	6	1	0	0	37	113	1	0	0	0	32	116	3	0	0	0	21.29%	0.228	0.033
35	單選題	2.00	C	6	4	541	8	0	0	1	0	149	1	0	0	5	3	139	4	0	0	96.78%	0.954	0.066
36	單選題	3.00	C	214	59	175	109	0	2	56	10	66	17	0	2	52	32	26	41	0	0	31.31%	0.305	0.265
37	單選題	3.00	B	131	343	41	44	0	1	19	126	2	4	0	0	59	48	17	26	0	1	61.18%	0.576	0.517
38	單選題	3.00	A	349	97	62	51	0	0	117	15	9	10	0	0	60	36	32	23	0	0	62.43%	0.586	0.377
39	單選題	3.00	B	98	385	50	28	0	0	23	123	3	2	0	0	33	69	32	17	0	0	68.69%	0.636	0.358
40	單選題	2.00	B	66	426	64	3	0	0	10	126	13	2	0	0	33	100	18	0	0	0	76.21%	0.748	0.172
41	單選題	2.00	C	122	56	353	31	0	0	24	5	113	11	0	0	47	24	70	10	0	0	62.79%	0.603	0.278
42	單選題	2.00	B	5	536	11	3	0	4	1	145	4	1	0	0	2	141	3	2	0	3	95.89%	0.947	0.026
43	單選題	2.00	A	263	34	166	91	1	6	90	5	42	14	0	0	51	19	42	33	1	5	46.69%	0.467	0.258