

桃園市立平鎮高中 105 學年度 第一學期 第一次期中考 高一地理科試題

※注意事項

1. 考試範圍：地理(一)序章~第四章 2. 試用班級：101~114 3. 試卷內容：共五頁，45 題，全為單選題
4. 作答方式：劃記於電腦卡 5. 個人基本資料請正確書寫劃記，若有劃記不善造成讀卡不順，酌扣 5 分！

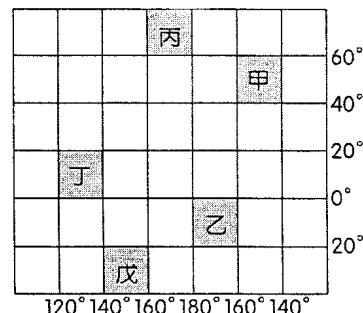
一、單一選擇題(每題 3 分)

1. 在不同的需求下，會採用不同比例尺的地點：(甲)全球人口的分布 (乙)聖嬰現象影響範圍圖 (丙)平鎮高中校園配置圖 (丁)中壢市區街道圖 (戊)莫蘭蒂水災影響範圍分布。上述地圖的比例尺由小到大排列，正確的是

- (A)丙丁戊乙甲 (B)甲乙戊丁丙 (C)甲戊丁丙乙 (D)丁丙戊甲乙。

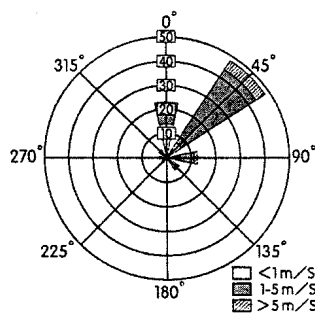
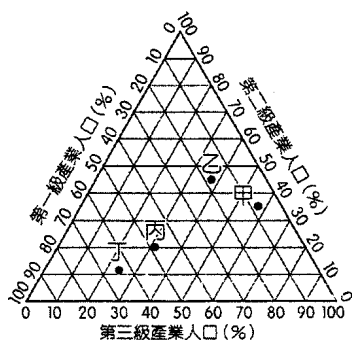
2. 右圖是一張假設的地點，圖中的甲、乙、丙、丁、戊分別代表 5 個地區，請問符合「時間最快」、「面積最大」、「晝夜長短變化最大」地區分別是

- (A)丙丁戊 (B)甲乙丁 (C)丙乙丙 (D)丁丁丙。



3. 下左圖為甲~丁 4 個國家三級產業就業人口的比例分布圖，哪個國家經濟發展程度可能最高？

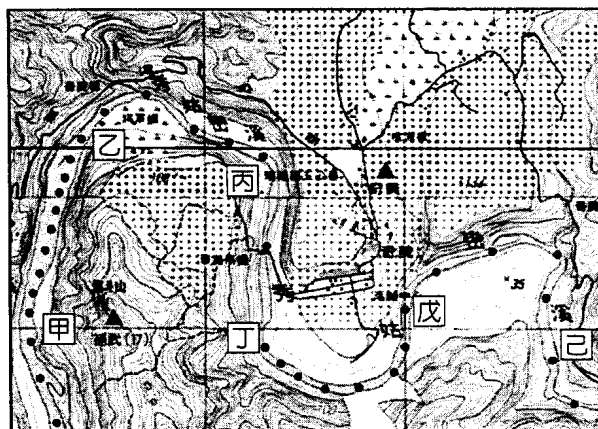
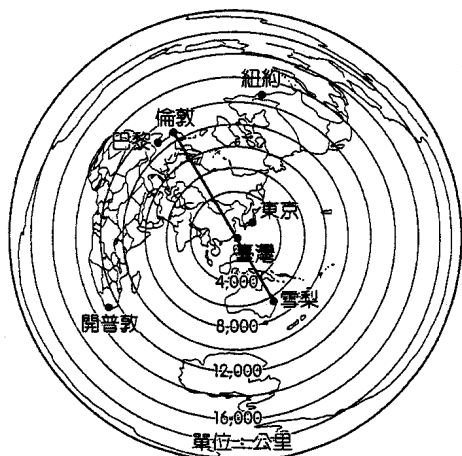
- (A)甲 (B)乙 (C)丙 (D)丁。



4. 上右圖為一張臺灣某季節所記錄的風花圖，關於該圖及圖中所顯示的資訊，下列敘述何者正確？

- (A)屬於雷達圖的一種 (B)由盛行風推測應該是夏季的風向 (C)每秒 1-5 公尺的風速頻率約為 30% (D)圖中的『45°』表示測量時間為下午 2 點。

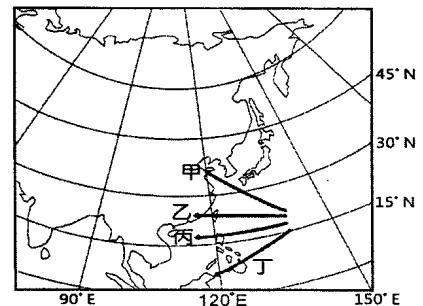
5. 下左圖為以臺灣為中心繪製的世界地圖，有關圖中的敘述有哪三者正確？(甲)圖中的同心圓為緯線 (乙)臺灣到巴黎的最短距離在 12,000 公里以內 (丙)從臺灣一直往西北方向飛即可抵達倫敦 (丁)距離臺灣最遠的陸地為南美洲 (戊)台灣到紐約最近的飛行路線經過太平洋 (A)甲乙丁 (B)乙丙丁 (C)丙丁戊 (D)乙丁戊。



6. 泛舟哥在秀姑巒溪溪流中泛舟，橡皮艇上配有全球定位系統，每 10 分鐘自動接收定位一次。假設全程中操槳速度不變，船速變化完全受坡度影響，該同學將泛舟全程的定位紀錄（圖中小黑點）及甲~己等 6 段航點記錄如右圖。哪兩處的溪流坡度最為陡峭？ (A)甲乙、丙丁 (B)甲乙、戊己 (C)乙丙、丁戊 (D)丙丁、戊己。

- 7.下列有關衛星影像圖的特徵：(甲)可拍出含蓋範圍大的小比例尺地圖 (乙)是利用衛星載著照相機在外太空拍攝地表 (丙)具宏觀性、完整性、對照性 (丁)在紅外光影像中，崩塌的山坡地呈白色 (戊)可拍出肉眼看不出的現象，如：海水溫度的變化，正確的敘述是哪些？ (A)甲乙丙丁 (B)乙丙丁戊 (C)甲丙丁戊 (D)甲乙丙戊。
- 8.小瑜想要將一張比例尺為兩萬五千分之一的地圖，拿到影印機做75%的縮印。請問縮印後的地圖比例尺是多少？下列答案何者最為接近： (A)1:15,000 (B)1:35,000 (C)1:50,000 (D)1:75,000。
- 9.下表為兩張相同圖幅的比例尺五萬分之一地圖和百萬分之一地圖的比較，請問正確的有哪幾項？ (A)甲乙丁戊 (B)甲丙戊 (C)乙丙丁 (D)甲丁戊。

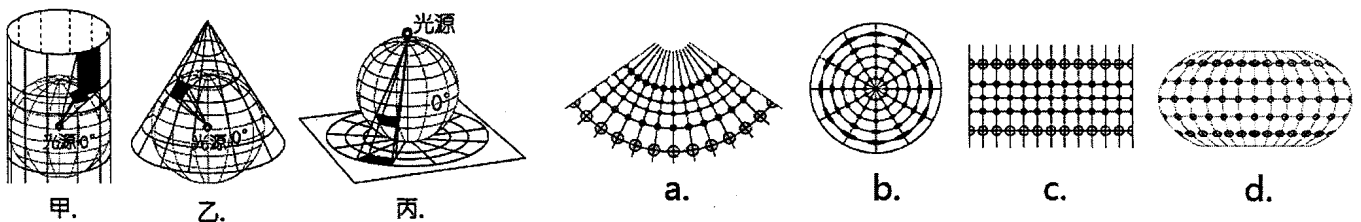
項目 \ 比例尺	五萬分之一	百萬分之一
(甲)比例尺大小	較大	較小
(乙)內容	簡略	詳細
(丙)涵蓋範圍	較小	較大
(丁)等高線間距	較大	較小
(戊)適用的地圖	臺中市全圖	全球植被分布圖



- 10.右上圖為部分亞洲地區地圖，圖中甲至丁為太平洋颱風形成後，可能移動的路徑，哪個移動路徑最符合由東向西？ (A)甲 (B)乙 (C)丙 (D)丁。

二、題組題(每題2分)

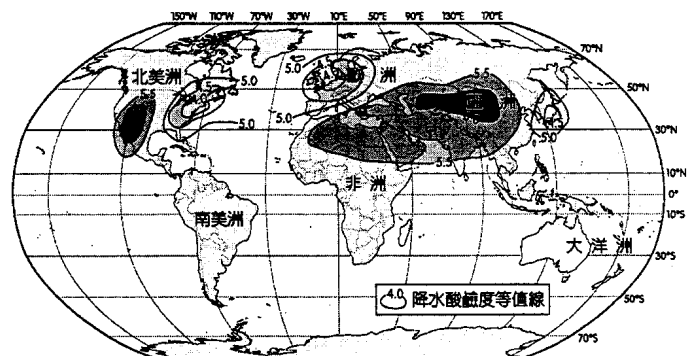
(一)地圖投影是把地球上的經緯線系統轉移到平面紙的過程。下列甲~丙是3種基本的投影法，a~d為4種不同幾何特性的投影圖，各有其優缺點，繪圖者需依使用目的選擇適當的投影法來繪製地圖。請問：



- 11.區別甲~丙3種投影法的依據包括下列哪兩項？ (甲)光源位置 (乙)地球儀的大小 (丙)紙張放置方式 (丁)紙張大小 (A)甲乙 (B)甲丙 (C)乙丙 (D)乙丁。
- 12.若考慮最接近真實的地表狀態，則「巴西」和「德國」依序最可能選擇哪2種投影法繪製的地圖？ (A)甲、乙 (B)甲、丙 (C)乙、丙 (D)丙、甲。
- 13.a~d分別是運用甲~丙何種投影法，下列配對何種正確？ (A)a—甲 (B)b—丙 (C)c—乙 (D)d—甲。
- 14.關於a~d四種投影方法的幾何特性，下列敘述何者『錯誤』？ (A)a—等積 (B)b—等距 (C)c—正形 (D)d—折衷。
- 15.神鬼奇航的傑克船長常年航行於海上，最需要哪一種投影法繪製的地圖？ (A)a (B)b (C)c (D)d。
- 16.哪一種投影法繪製的地圖，最適合呈現「全球氣候類型分布圖」？ (A)a (B)b (C)c (D)d。

(二)右圖為全球降水酸鹼度圖。請問：

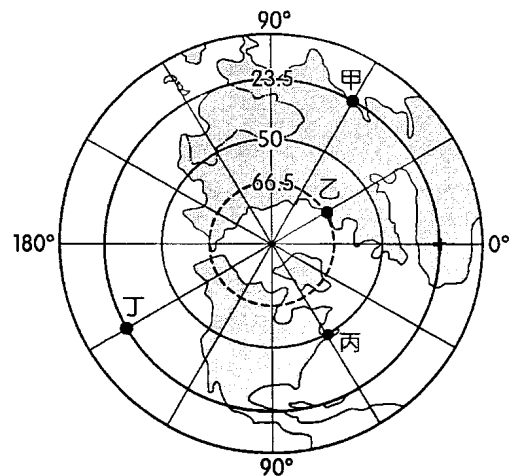
- 17.圖中應用了哪兩種地理學常用的製圖模式？ (甲)圓餅圖 (乙)曲線圖 (丙)等值線圖 (丁)面量圖 (A)甲乙 (B)甲丙 (C)乙丁 (D)丙丁。
- 18.關於圖中顯示的資訊，下列何者正確？ (A)等值線應為封閉曲線 (B)中亞一帶的降水酸性最強 (C)等值線距為酸鹼值1.0度 (D)南半球各地降水酸鹼度皆低於4.0。



註：等值線的數值表示降水的pH值，pH值愈小，表示降水的酸度愈高；pH值愈接近7.0，則降水的酸鹼度愈適中。

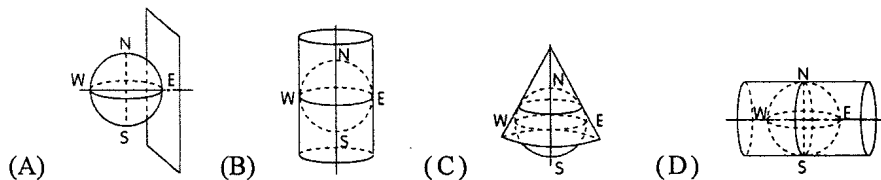
(三)右圖為某種投影法畫出來的地圖。請問：

- 19.有關圖中的敘述何者正確？(甲)圖中地球自轉的方向為逆時針方向
(乙)若陽光直射北回歸線，則圖中乙可能出現『永夜』的現象
(丙)此圖的中心點為北極
(丁)圖中任兩點間的直線，皆為兩點間之最短距離
(A)甲乙 (B)甲丙 (C)乙丙 (D)丙丁。
- 20.有關甲~丁4地的經緯度坐標，下列讀法何者最正確？
(A)甲:23.5°S,45°E (B)乙:30°E,66.5°N (C)丙:60°W,50°N
(D)丁:23.5°N,150°W。
- 21.丙在乙的什麼方位角？
(A)0°方位角 (B)45°方位角 (C)135°方位角 (D)225°方位角。
- 22.『甲地』與『丙地』的地方標準時時差為(按一般時區算法，只考慮經度，不考慮國家)：(A)6 (B)8 (C)10 (D)12 小時。

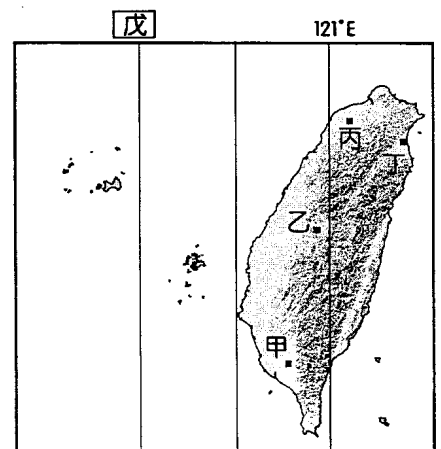


(四)右圖為臺灣內政部經建版地圖使用之標準投影系統，臺灣本島和澎湖縣各島嶼採用的中央經線的投影區略有不同。請問：

- 23.下圖為4種投影方式示意圖，何者為臺灣經建版地形圖採用的投影方法？

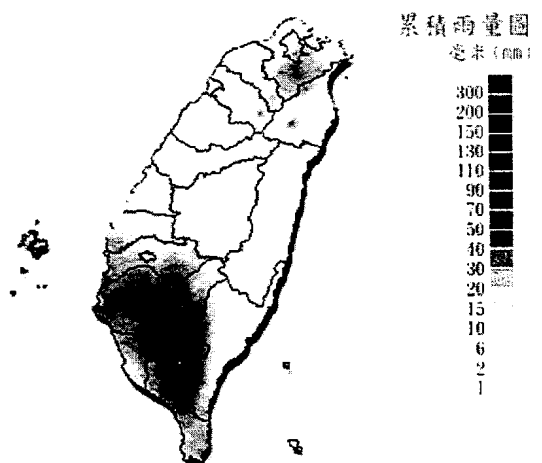


- 24.以 121°E 為中央經線的投影區中，多少會產生變形。而圖中甲~丁4處中，何者變形『最大』？(A)甲 (B)乙 (C)丙 (D)丁。
- 25.戊所指的經度區應是 (A)120°E (B)119°E (C)118°E (D)117°E。
- 26.小安騎在一條筆直的山路上，依 GPS 的記錄，其起點和終點的臺灣二度分帶坐標分別為：起點 (248, 2575)、終點 (252, 2577)，小安的騎車方向為何？
(A)由西南向東北 (B)由東北向西南 (C)由西北向東南 (D)由東南向西北。
- 27.下列關於臺灣二度分帶坐標及小安的起點坐標 (248, 2575) 的敘述何者正確？
(A)X 坐標的原點距離原本投影經線東移 250km (B)Y 坐標的原點距離赤道北偏 250km (C)Y 坐標的 2575 表距離投影中央經線 2,575km (D)X 坐標的 248 代表距離東經 121 度 2km 遠。



(五)右圖是尼伯特颱風離開臺灣後，2016年7月12日至7月13日累積雨量圖，請問：

- 28.根據此圖所顯示的資料，下列哪個論述最符合「人地傳統」的研究觀點？
(A)降水空間分布不均，主要集中在西南部，其次為北部、東部
(B)颱風離開臺灣後引進西南氣流，使西南部單日累積雨量偏高
(C)除了磅礴的大豪雨外，土地過度開發也是西南部淹水的主因
(D)西南部夏季多雨，除了午後雷陣雨，颱風更帶來龐大的雨量。
- 29.若考慮解析度的限制，要判讀各行政區累積雨量的空間差異，右圖圖幅最恰當的比例尺為何者？
(A)五千萬分之一 (B)五百萬分之一 (C)五十萬分之一
(D)五萬分之一。



圖片來源：中央氣象局

(六)2016年奧運由巴西里約主辦，各種體育競賽在主辦城市33個場館以及聖保羅(巴西最大都市)、巴西利亞(巴西首都)等五個城市的場館舉辦，但自2015年開始巴西遭到茲卡病毒威脅，因而對此次奧運帶來負面影響。請問：

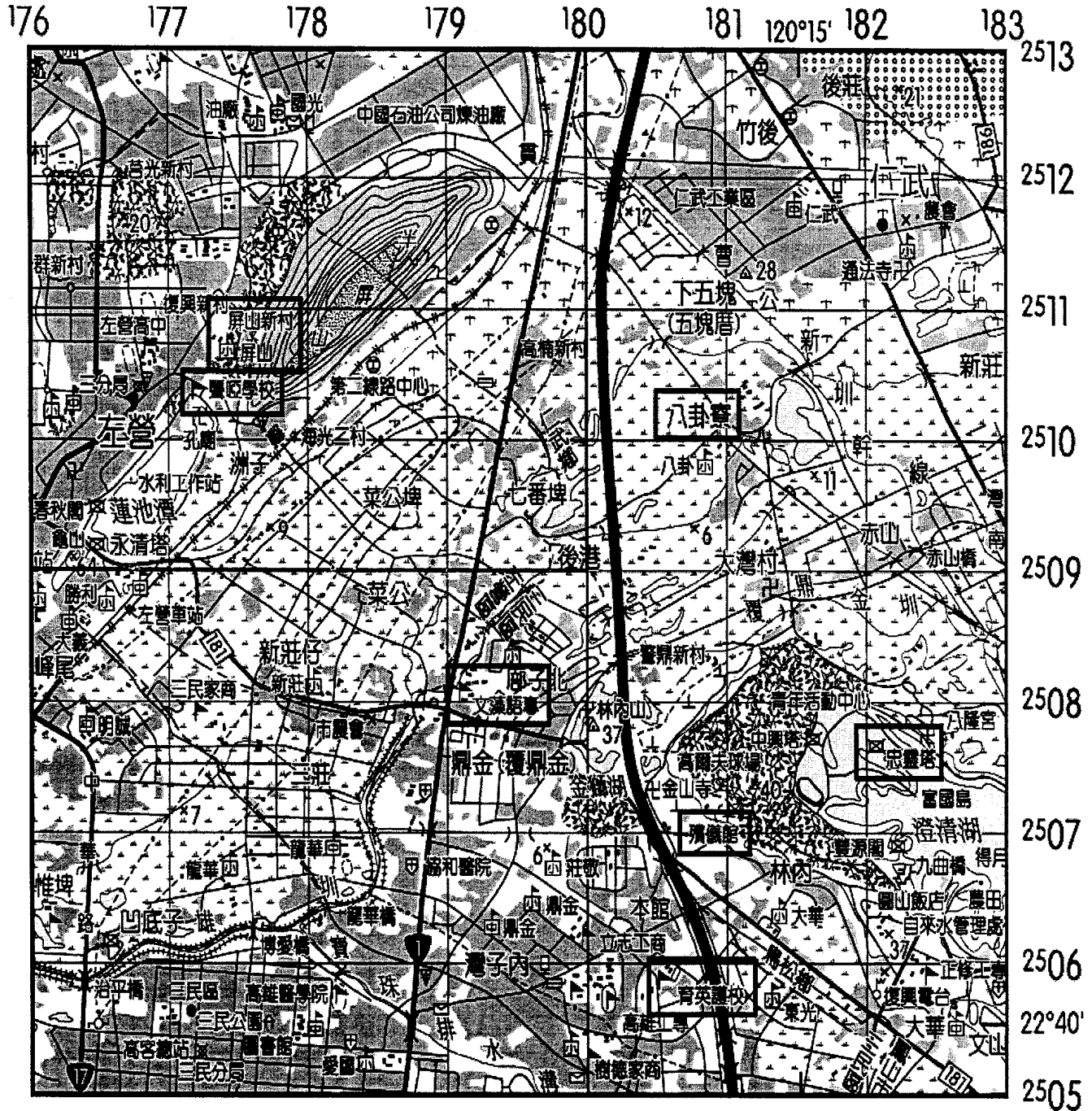
- 30.奧運開幕典禮在里約(22°S, 43°W)當地時間8月5日下午8時舉行，臺灣的觀眾可在何時看到現場同步轉播？
(A)8月5日上午8時 (B)8月5日下午1時 (C)8月6日上午7時 (D)8月6日下午9時。

31.關於下列甲、乙兩個茲卡病毒研究主題，所使用的統計圖或統計地圖，最佳者為何？

主題甲：2015~2016 年里約茲卡病毒的病例分布。 主題乙：2015~2016 年各國茲卡病毒的病例總數。

- (A)甲一點子圖、乙一柱狀圖 (B)甲一面量圖、乙一柱狀圖 (C)甲一點子圖、乙一折線圖
(D)甲一面量圖、乙一折線圖。

(七)下圖為臺灣經建版 TM 二度分帶所繪製的五萬分之一的高雄市北部地形圖。請問：



32.此種地圖屬何種類型？ (A)普通地圖 (B)主題地圖 (C)等高線圖 (D)彩色量渲圖。

33.圖中八卦寮的『八卦國小』的網格坐標寫法，何者正確？

- (A) (2510, 181) (B) (181100, 2510100) (C) (180, 2509) (D) (2509500, 180500)。

34.小賢老師家住在圖中的下五塊(五塊厝)，每天走路到八卦寮的八卦國小上班，請問兩地的直線最短距離約為：

- (A)5.5 公里 (B)3.6 公里 (C)1.2 公里 (D)750 公尺。

35.小賢老師某日想去班上學生小智家作家庭訪問，小智說出他家的位置『在八卦寮的 300° 方位，在下五塊的 S60°W 方位』，請問小智家最接近圖中何地？ (A)通法寺 (B)大灣村 (C)七番埤 (D)高楠新村。

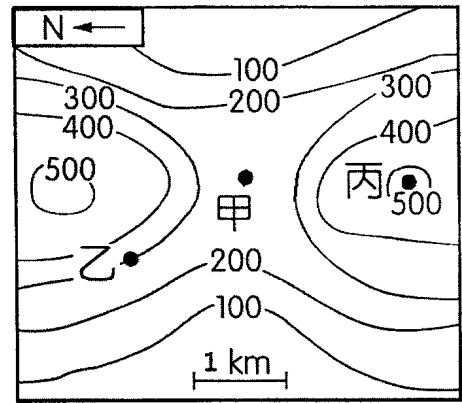
(八)右圖為某地的等高線圖，依據圖中的資訊判斷下列題目。請問：

36.甲丙兩地之間的坡度百分比最接近下列何者？
(A)5 (B)10 (C)15 (D)18。(單位：%)

37.乙地的坡向為下列何者？

(A)西北 (B)東南 (C)西南 (D)東北。

38.右圖的真實情況最可能為下列哪一張素描圖中所描繪的？



(九)右圖為某一地區之等高線圖。請問：

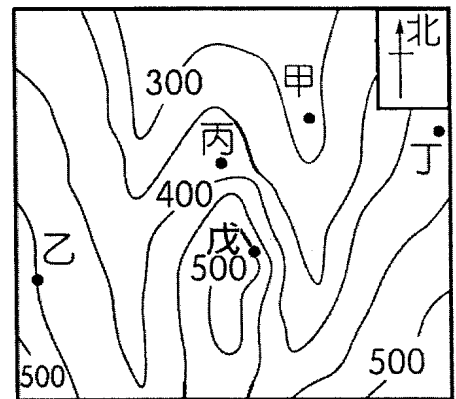
39.此地區河流的主要流向為何？

(A)由東向西流 (B)由西向東流 (C)由北向南流 (D)由南向北流。

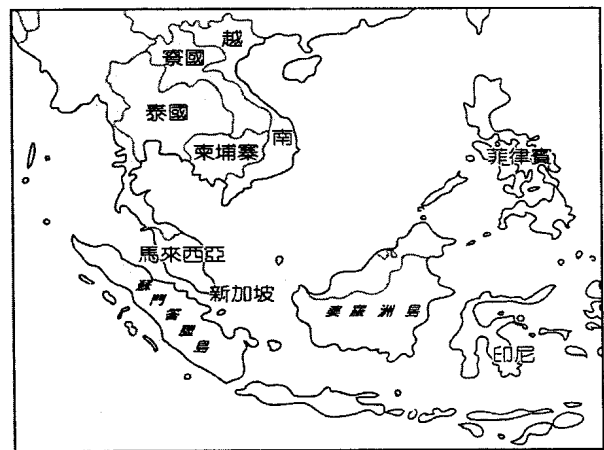
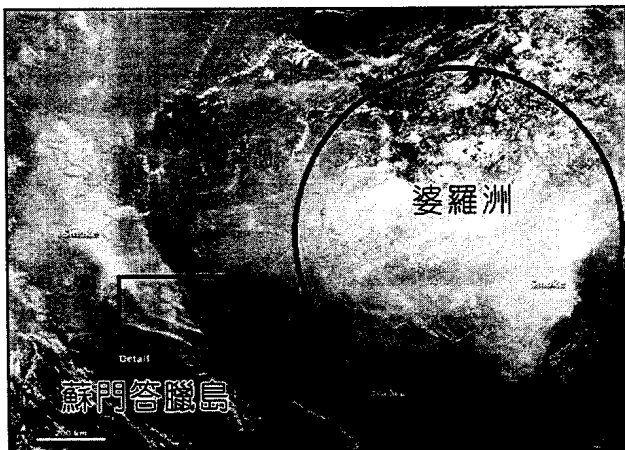
40.圖中位置最接近河谷的是：(A)甲 (B)乙 (C)丙 (D)丁。

41.圖中哪一段山坡的坡型為『凹坡』？

(A)乙—丙 (B)甲—丙 (C)甲—丁 (D)甲—戊。



(十)2015年6~9月印尼的蘇門答臘與婆羅洲正經歷最嚴重的霾害事件，連帶的也影響到周邊國家，下左圖是NASA公布的衛星影像圖，右圖為東南亞的國家分布圖。請問：



42.「根據調查，霾害的發生是由於當地的燒芭(焚林)習慣所造成。燒芭早期是為了利於發展游耕，但現在卻是跨國企業為了降低成本而在種植油棕前進行大規模整地的方法。」根據描述，此調查研究方法屬於地理學的哪一種研究方法？(A)空間分析 (B)生態分析 (C)區域複合體分析。

43.觀察左圖中□處煙霧飄散的方向，得知此時此區的盛行風為：(A)東風 (B)南風 (C)北風 (D)西北風。

44.從右圖的國家位置判斷，有哪兩個國家最容易受到影響而放霾害假？

(甲)東帝汶 (乙)菲律賓 (丙)新加坡 (丁)馬來西亞 (A)甲乙 (B)甲丙 (C)乙丁 (D)丙丁。

45.NASA利用衛星影像即時監測印尼霾害發生的情況，下方表格為4顆衛星的時間解析度(註：指重複拍攝一地的間隔時間)，哪一顆衛星的即時監測性最佳？

衛星	(A)甲	(B)乙	(C)丙	(D)丁
時間解析度	1天	5天	7天	10天

桃園市立平鎮高級中學 105學年第1學期 月考一年級不限組別地理 I [20161013100010101091] 全體考生 試題分析表

題號	題型	題分	標準答案	全體					561					高分組					151					低分組					全體答對率	難易指數	鑑別指數
				A	B	C	D	E	未	A	B	C	D	E	未	A	B	C	D	E	未	A	B	C	D	E	未				
1	單選題	3	B	78	475	4	4	0	0	14	136	1	0	0	0	37	109	3	2	0	0	84.67%	0.811	0.179							
2	單選題	3	C	51	48	364	98	0	0	13	8	117	13	0	0	16	20	75	40	0	0	64.88%	0.636	0.278							
3	單選題	3	A	489	46	6	20	0	0	134	8	2	7	0	0	119	21	3	8	0	0	87.17%	0.838	0.099							
4	單選題	3	A	505	24	28	4	0	0	142	1	8	0	0	0	120	14	15	2	0	0	90.02%	0.868	0.146							
5	單選題	3	B	158	310	34	59	0	0	38	96	7	10	0	0	53	65	16	17	0	0	55.26%	0.533	0.205							
6	單選題	3	D	94	40	30	396	0	1	15	8	2	126	0	0	36	14	13	87	0	1	70.59%	0.705	0.258							
7	單選題	3	C	126	38	250	147	0	0	21	7	96	27	0	0	50	14	43	44	0	0	44.56%	0.460	0.351							
8	單選題	3	B	140	314	57	47	0	3	33	93	16	8	0	1	44	68	18	19	0	2	55.97%	0.533	0.166							
9	單選題	3	B	17	492	22	30	0	0	2	140	4	5	0	0	9	113	14	15	0	0	87.70%	0.838	0.179							
10	單選題	3	C	27	130	387	17	0	0	5	15	129	2	0	0	11	63	72	5	0	0	68.98%	0.666	0.377							
11	單選題	2	B	3	552	6	0	0	0	0	151	0	0	0	0	1	148	2	0	0	0	98.40%	0.990	0.020							
12	單選題	2	A	423	24	84	30	0	0	122	5	20	4	0	0	88	17	32	14	0	0	75.40%	0.695	0.225							
13	單選題	2	B	6	517	11	27	0	0	0	146	3	2	0	0	4	127	3	17	0	0	92.16%	0.904	0.126							
14	單選題	2	A	418	23	94	26	0	0	127	7	13	4	0	0	90	10	40	11	0	0	74.51%	0.719	0.245							
15	單選題	2	C	19	54	387	101	0	0	4	5	123	19	0	0	9	18	79	45	0	0	68.98%	0.669	0.291							
16	單選題	2	C,D	7	11	103	440	0	0	0	3	26	122	0	0	2	6	34	109	0	0	96.79%	0.964	0.033							
17	單選題	2	D	3	3	29	526	0	0	1	2	7	141	0	0	2	0	10	139	0	0	93.76%	0.927	0.013							
18	單選題	2	A	283	99	14	165	0	0	90	27	3	31	0	0	61	33	6	51	0	0	50.45%	0.500	0.192							
19	單選題	2	B	52	282	37	190	0	0	8	101	8	34	0	0	23	43	18	67	0	0	50.27%	0.477	0.384							
20	單選題	2	D	35	97	39	390	0	0	8	18	8	117	0	0	17	35	15	84	0	0	69.52%	0.666	0.219							
21	單選題	2	D	44	126	134	256	0	1	5	26	26	93	0	1	20	47	48	36	0	0	45.63%	0.427	0.377							
22	單選題	2	B	43	452	32	34	0	0	6	142	2	1	0	0	25	91	16	19	0	0	80.57%	0.772	0.338							
23	單選題	2	D	34	95	11	421	0	0	7	22	1	121	0	0	18	39	4	90	0	0	75.04%	0.699	0.205							
24	單選題	2	D	80	36	80	366	0	0	17	8	14	112	0	0	37	20	26	68	0	0	65.06%	0.596	0.291							
25	單選題	2	B	60	457	14	30	0	0	14	128	3	6	0	0	22	113	7	9	0	0	81.46%	0.798	0.099							
26	單選題	2	A	452	17	58	34	0	0	124	7	11	9	0	0	102	6	26	17	0	0	80.57%	0.748	0.146							
27	單選題	2	D	112	90	83	276	0	0	28	14	13	96	0	0	36	26	44	45	0	0	49.20%	0.467	0.338							
28	單選題	2	C	47	43	401	70	0	0	12	5	117	17	0	0	20	18	87	26	0	0	71.48%	0.675	0.199							
29	單選題	2	B	66	149	174	172	0	0	18	53	45	35	0	0	24	26	46	55	0	0	26.56%	0.262	0.179							
30	單選題	2	C	31	29	468	33	0	0	5	5	138	3	0	0	7	14	111	19	0	0	83.42%	0.825	0.179							
31	單選題	2	A	360	98	75	27	0	1	112	20	14	5	0	0	82	31	27	10	0	1	64.17%	0.642	0.199							
32	單選題	2	A	496	59	5	1	0	0	140	9	2	0	0	0	119	30	2	0	0	0	88.41%	0.858	0.139							
33	單選題	2	C	26	132	239	164	0	0	5	24	94	28	0	0	13	53	29	56	0	0	42.60%	0.407	0.430							
34	單選題	2	C	31	21	460	48	0	1	5	5	131	10	0	0	12	11	107	21	0	0	82.00%	0.788	0.159							
35	單選題	2	D	9	19	80	453	0	0	4	4	13	130	0	0	5	12	39	95	0	0	80.75%	0.745	0.232							
36	單選題	2	D	58	182	209	111	0	1	12	50	49	40	0	0	24	52	58	16	0	1	19.79%	0.185	0.159							
37	單選題	2	C	27	172	337	24	0	1	7	40	100	4	0	0	11	56	71	13	0	0	60.07%	0.566	0.192							
38	單選題	2	A	531	13	9	9	0	0	144	3	2	2	0	0	135	6	6	5	0	0	94.47%	0.921	0.066							
39	單選題	2	D	2	3	135	421	0	0	0	1	29	121	0	0	2	1	45	103	0	0	75.04%	0.742	0.119							
40	單選題	2	A	429	4	123	4	0	1	134	1	15	1	0	0	91	3	54	2	0	1	76.47%	0.745	0.285							
41	單選題	2	D	123	36	34	367	0	1	19	5	10	117	0	0	42	19	17	73	0	0	65.42%	0.629	0.291							
42	單選題	2	B	28	319	193	20	0	1	9	102	35	5	0	0	10	69	68	4	0	0	56.86%	0.566	0.219							
43	單選題	2	B	227	81	17	235	0	1	65	28	3	55	0	0	56	15	6	74	0	0	14.44%	0.142	0.086							
44	單選題	2	D	49	34	43	434	0	2	5	11	7	127	0	1	24	8	21	99	0	0	77.36%	0.748	0.185							
45	單選題	2	A	506	11	11	32	0	1	139	2	4	6	0	0	123	7	4	17	0	0	90.20%	0.868	0.106							

選填題或五選項以上各題以 1(或A) 表示作答正確, 2(或B) 表示作答錯誤