

桃園市立平鎮高級中學 105 學年度 第一學期 第二次期中考 高二地理科試題

適用班級：201~214 考試範圍：地理(三)第六章~第十章

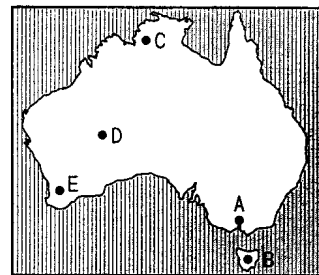
填答方式：劃記於電腦答案卡 注意事項：劃卡資料不完全扣 5 分

班級：二年__班 姓名：_____ 座號：_____

一、單一選擇題 (16 題 每題 2 分 共 32 分)

- () 1. 印度之所以在民族與語言上可分為南、北兩大系統的主因為何？ (A) 佛教文化的向外傳播 (B) 西北方邊境與巴基斯坦的衝突 (C) 中亞游牧民族的入侵 (D) 英國殖民者的到來。
- () 2. 斯里蘭卡及馬爾地夫為南亞印度洋上的兩個島國，分居印度半島南方的東、西兩側，下列關於兩國共同性的比較，何者正確？ (A) 皆以紅茶出口為主要經濟支柱 (B) 皆曾淪為英國屬地 (C) 皆以小乘佛教為主要的宗教信仰 (D) 皆位於印度洋中洋脊上而火山作用活躍。
- () 3. 「印度在此處設攔水閘、建水壩，由於蒸發作用強烈，土壤鹽鹼化加速、土壤侵蝕，耕地沙漠化。」上述景觀最可能出現在何地附近？ (A) 德里 (B) 孟買 (C) 達卡 (D) 加爾各答。
- () 4. 南亞北鄰中國的青藏高原，地勢高聳，氣候寒冷。冬季時，來自北方的冷高氣壓南下。但印度半島冬季時卻少有寒風入侵，因此氣候尚稱溫和，有利於人類居住。造成上述差異的主要因素為何？ (A) 高山阻擋 (B) 暖流調節 (C) 地勢低窪 (D) 四面環海。
- () 5. 甲、乙兩地為澳洲的某兩個都市，其氣候資料如下表，那麼甲、乙兩地的正確位置應為圖中何處？

甲地			乙地		
月分	氣溫(°C)	降水量(mm)	月分	氣溫(°C)	降水量(mm)
1	29	404	1	17	46
2	28	328	2	17	38
3	29	256	3	15	43
4	29	104	4	13	48
5	28	18	5	11	46
6	26	2	6	8	56
7	25	2	7	8	53
8	26	2	8	9	48
9	28	13	9	11	53
10	29	56	10	12	56
11	30	122	11	14	63
12	29	262	12	16	51



- () 6. 恆河及印度河皆發源自北方的喜馬拉雅山，然而受自然環境的影響，兩條河川所形成的特色各不相同。表中列出有關這兩條河川的敘述，何者正確？

	(A) 注入海域	(B) 河川水量	(C) 歷史發展	(D) 糧食作物
恆河	阿拉伯海	下游易成水患	佛教聖河	小麥為主
印度河	孟加拉灣	下游氣候乾旱	古文化發源地區	稻米為主

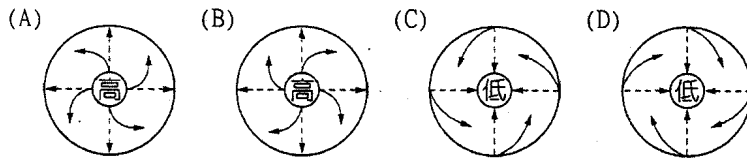
- () 7. 下表為紐西蘭南島和北島的比較，正確的是： (A) 甲乙 (B) 乙丙 (C) 丙丁 (D) 甲丁。

	北島	南島
(甲)	屬於西風帶，終年有雨	緯度較高，寒冷少水氣
(乙)	毛利人較多	毛利人較少
(丙)	以火山地形為主	以冰河地形為主
(丁)	最大城為基督城	最大城為奧克蘭

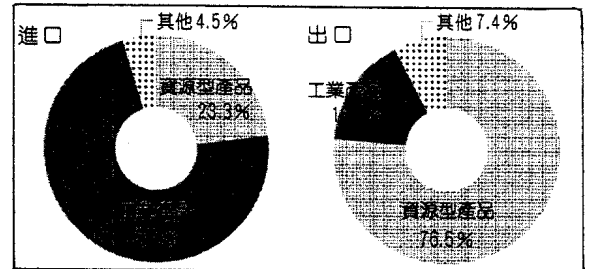
- () 8. 有關印度的種姓制度，其特徵可能包括有：(甲) 起源於雅利安人為避免血統與土著混雜所定；(乙) 印度教、佛教、錫克教均認同種姓制度；(丙) 分為四級，以刹帝利等級最高；(丁) 階級必須世襲，同一階層才能通婚的現象普遍；(戊) 階級的社會地位不同，經濟所得懸殊。以上正確的是： (A) 甲乙丁 (B) 乙丙丁 (C) 甲丁戊 (D) 乙丙戊。

() 9. 在十九世紀時，遠在南半球的澳洲也成為吸引華人移入的地區之一，就推拉理論而言，澳洲主要具備下列何種拉力？
 (A) 當地氣候條件溫潤適宜居住 (B) 地廣人稀而且文化相似性高 (C) 開採礦產提供大量工作機會 (D) 英國政府提供移民開發資金。

() 10. 孟加拉地處孟加拉灣頭，此處可說是全球水患問題最嚴重的地區，除了水患外，極具破壞力的風暴亦常對沿岸地區構成威脅。請問哪個選項可以表示侵襲孟加拉灣的風暴？



() 11. 圖為澳洲在 2014 年進出口商品結構組成圖，根據該圖判斷，下列關於澳洲產業發展特色的敘述，哪兩項正確？(甲) 產業偏向農牧業的發展；(乙) 工業化程度日益提高；(丙) 英國是目前最重要的貿易夥伴；(丁) 具明顯資源型產業特徵。 (A) 甲乙 (B) 丙丁 (C) 甲丁 (D) 乙丙。



() 12. 下列關於紐西蘭畜牧業發展的敘述，哪兩項是正確的？(甲) 運輸技術革新；(乙) 靠近主要消費市場；(丙) 地廣人稀適宜發展畜牧業；(丁) 降水量少氣候乾燥。 (A) 甲乙 (B) 丙丁 (C) 甲丙 (D) 乙丁。

() 13. 依照西亞石油的蘊藏分布，下列哪些國家之間的邊界與領海衝突，最可能與石油資源的爭奪有關？(甲) 巴林與卡達；(乙) 伊朗與阿富汗；(丙) 科威特與伊拉克；(丁) 黎巴嫩與土耳其；(戊) 以色列與敘利亞。 (A) 甲丙 (B) 乙丁 (C) 丙戊 (D) 丁戊。

() 14. 2014 年新崛起的激進伊斯蘭組織「伊拉克和沙姆伊斯蘭國」(ISIS)，不斷製造種族與宗教屠殺，並掠奪掌控石油資源。請問其主要分布於下列哪個地區？(A) 伊朗北部 (B) 土耳其東南部 (C) 伊拉克北部及敘利亞 (D) 黎巴嫩境內。

() 15. 表中是南亞五個國家之主要宗教的信仰人口比例(%)，其中丙、丁是指哪兩個國家？(A) 孟加拉、斯里蘭卡 (B) 巴基斯坦、印度 (C) 尼泊爾、斯里蘭卡 (D) 巴基斯坦、孟加拉。

宗教	印度教	伊斯蘭教	佛教	基督教	其他
甲	80	11	1	2	6
乙	2	95	—	2	1
丙	12	87	—	—	1
丁	—	8	70	8	14
戊	89	3	5	—	3

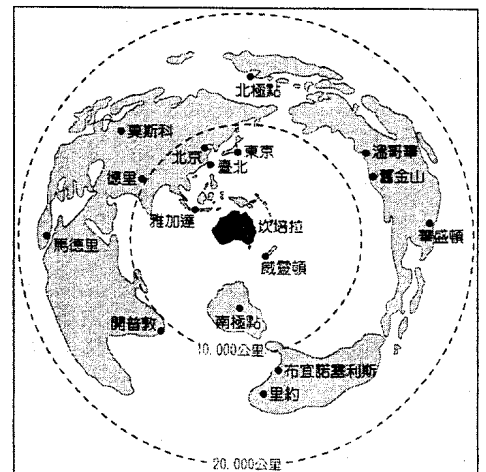
() 16. 以下是 1994 年有關印度半島降雨情形的兩則新聞報導：(甲) 新德里連續三週每日高達 45°C 的熱浪，終於告一段落，昨日的傾盆大雨使首都的氣溫明顯降低；(乙) 季風帶來好幾波的暴雨，橫掃印度和孟加拉，已經奪走 600 人的生命。(甲)、(乙) 兩則新聞報導依序可能發生在哪兩個月份？(A) 3 月、4 月 (B) 6 月、7 月 (C) 9 月、10 月 (D) 12 月、1 月。

二、單一選擇題組題 (34 小題 每小題 2 分 共 68 分)

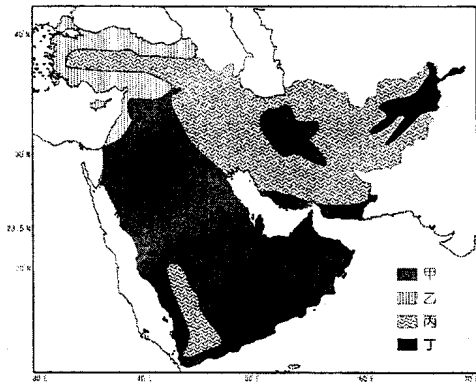
(一) 右圖為澳洲與各都市距離分布圖，請根據該圖回答下列問題：

() 17. 下列關於該種地圖繪製的敘述，何者正確？(A) 圖中虛線表示緯線 (B) 適合繪製航空、航海圖 (C) 投影圖紙與球面相切於一點 (D) 最適宜用來表示國土面積的大小比例。

() 18. 下列關於該圖的解讀，何者正確？(A) 澳洲位於水半球的中心 (B) 澳洲與北極點相距距離最遠 (C) 坎培拉為世界大洋航運中心 (D) 澳洲與世界各大都市的距離相對較遠。

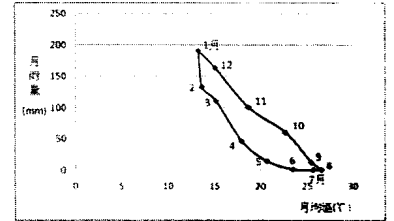


(二)下圖(圖一)為西亞氣候類型分布圖，請問：



圖一

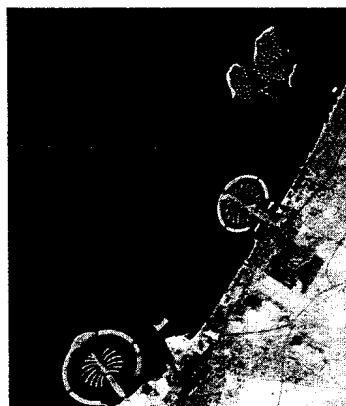
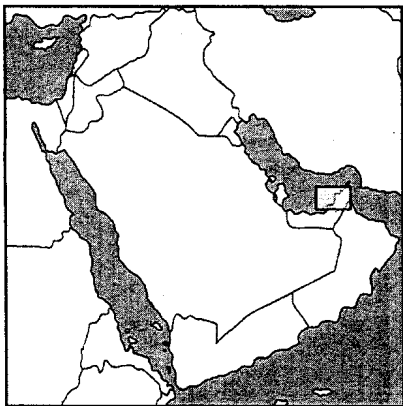
- () 19. 有關乙氣候區的特徵，哪些正確？(甲)夏季為主要雨季；(乙)生長季與雨季不一致；(丙)為全西亞雨量最多的地區；(丁)風帶季移與沿海涼流為主要成因。(A)甲丁 (B)乙丁 (C)甲丙 (D)乙丙。
- () 20. 西亞氣候乾燥為其地區最大特色，關於西亞氣候敘述哪些正確？(甲)其成因與大範圍海陸差異有關；(乙)與終年高壓籠罩有關；(丙)化學風化較物理風化顯著；(丁)傳統以游牧為主要生活方式；(戊)年、日溫差均大。(A)甲丙 (B)乙丁 (C)乙戊 (D)丙戊。
- () 21. 右圖(圖二)中的氣溫雨量散布圖是圖(一)中哪一種氣候類型？(A)甲 (B)乙 (C)丙 (D)丁。



圖二

(三)參考以下文章及圖片，請回答：

「石油並不是取之不盡，用之不竭的，有別於中東其他國家，阿拉伯聯合大公國的杜拜很早就有此體認，近年積極發展觀光設施。杜拜政府 2001 年 5 月正式宣布，填土造島的工程 6 月破土動工，預計憑空生出兩個棕櫚島，兩者規模皆相當龐大，在 2005 年和 2006 年已相繼完工。除此之外，杜拜政府更規劃興建以世界地圖為藍本的『世界群島』(The World archipelago)，此為一系列形狀為地球各大洲的人工島嶼，位於杜拜海岸之外，這項工程是由同樣位於杜拜的棕櫚群島，世界群島由 250 至 300 個小型私人島嶼組成，分為四個級別——私人屋宇、屋村、渡假區以及社群島；整項工程於 2008 年完成。當中東其他國家還在為宗教理念爭執不下，杜拜早就開始為下一步打算，企圖打造中東地區的旅遊首都地位。」



- () 22. 杜拜可以藉由抽沙造陸創造出人工島，其原來可能為何種類型的海岸？(A)珊瑚礁海岸 (B)沙岸 (C)斷層海岸 (D)谷灣式海岸。
- () 23. 從自然經濟層面，創造人工島可能會產生下述哪些影響？(甲)沿岸流堆積與侵蝕，改變海岸形狀；(乙)海洋生態遭到破壞；(丙)石油開採難度提高；(丁)創造更多觀光產值。(A)乙丙丁 (B)甲乙丙 (C)甲丙丁 (D)甲乙丁。

(四)法籍單人女子划船好手以徒手划槳的方式橫渡太平洋，8 月她自舊金山南部一處港口出發，先花 2~3 個月的時間抵達夏威夷，再一路往前至吐瓦魯群島，最後抵達的終點是澳洲東部，全程至少需要半年以上。請問：

- () 24. 此橫渡太平洋的路程，不會遭遇的洋流或風向是：(A)加利福尼亞涼流 (B)西澳涼流 (C)東北信風 (D)東澳暖流
- () 25. 抵達澳洲雪梨時，當地的氣候特徵應為：(A)酷寒、冷乾的冬季 (B)正逢濕冷的雨季 (C)正逢夏乾的季節 (D)正逢暖濕的夏季。

(五)西亞地區大多數人民信仰伊斯蘭教，「伊斯蘭」在阿拉伯語為「和平者、歸順者、服從者」之意。請回答下列相關問題：

- () 26. 下列哪項伊斯蘭教生活習俗與乾燥缺乏水源有關？(A)一夫四妻 (B)禁飲酒 (C)五功中的「禮」(D)女性必須穿著長袍、面紗。
- () 27. 伊斯蘭教生活習俗中禁食豬肉等，主要是配合什麼傳統生活方式而衍生出來的？(A)游牧 (B)游耕 (C)放牧 (D)綠洲農業。
- () 28. 在伊斯蘭教的教規中認為：水是真主的恩賜，凡屬真主子民者皆得以共享。下列哪些紛爭是有關水資源的爭奪？(A)伊拉克入侵科威特 (B)以色列占領戈蘭高地、約旦河西岸領土 (C)黎巴嫩內戰 (D)庫德族尋求獨立。

(六)右表為西亞 4 個國家的宗教結構的百分率。由表中資料回答下列問題：

國家	甲	乙	丙	丁
伊斯蘭教遜尼派	11	97	70	12
伊斯蘭教什葉派	88	0	0	0
基督教	1	3	30	5
猶太教	0	0	0	83

() 29. 伊斯蘭教國家因對教義的不同解釋而造成閼牆，其中以什葉派和遜尼派之爭最為激烈，表中哪個國家最可能為伊朗？

(A)甲 (B)乙 (C)丙 (D)丁。

() 30. 哪一國家以科技為主要產業，而發展出滴灌技術？

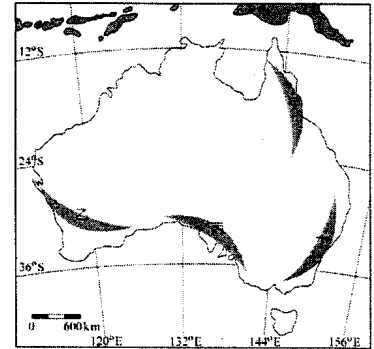
(A)甲 (B)乙 (C)丙 (D)丁。

(七)澳洲在二十世紀初期，其移民政策相對是封閉的，在「白澳政策」的思維下，其移民日趨單一化。直至二次大戰之後才改變作法，積極對外開放鼓勵各地移民進入澳洲，也造就了澳洲多元的文化景觀。請問：

() 31. 在「白澳政策」階段，進入澳洲的移民以哪一個國家的國民居多？ (A)法國 (B)英國 (C)西班牙 (D)葡萄牙。

() 32. 澳洲在 1973 年之後因為白澳政策之解除，改以技術與投資條件篩選移民，以哪一洲的移民數量大增？ (A)歐洲 (B)美洲 (C)非洲 (D)亞洲。

() 33. 澳洲的多元移民文化多集中於都市地區，處處可見各地移民帶來原鄉的記憶。這樣的景象，在右圖中何地最可能見到？ (A)甲 (B)乙 (C)丙 (D)丁。

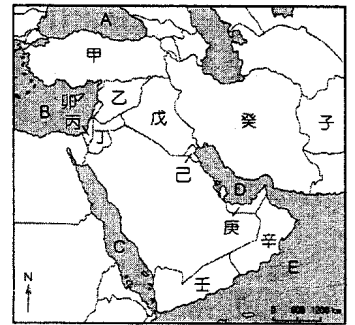


(八)西亞因控制「一河、三洲、四峽、五海」的貿易交通及石油、戰略地位，成為世界衝突不斷的區域，圖為其簡圖。請回答：

() 34. 對於圖中地中海的島國（代號：卯）的敘述，何者正確？①為溫帶地中海型氣候；②為熱帶沙漠氣候；③為東方正教與伊斯蘭教的衝突區；④為猶太民族與阿拉伯民族的衝突區；⑤島上因石油問題而分裂。 (A)①③ (B)②④ (C)②⑤ (D)③⑤。

() 35. 波斯普魯斯與達達尼爾海峽控制圖中哪兩個海域的往來？ (A)A 與 B (B)B 與 C (C)C 與 E (D)D 與 E。

() 36. 圖中哪些地區因位在板塊交會地帶，常發生大地震？ (A)甲乙丙 (B)甲乙戊 (C)甲癸子 (D)乙戊己。



(九)有人說，印度近半個世紀以來的人口問題，其實源自於長期糧食不足，而糧食問題則來自較低的農業單位面積生產量。請問：

() 37. 印度農業人口眾多，但無法如中國以精耕細作的方式提高單位面積產量，主因為何？ (A)單位面積勞力投入低 (B)農耕技術傳統 (C)化肥使用量過高 (D)機械化程度高。

() 38. 為了解決糧食不足的問題，1960 年代自美國引進新品種的糧食作物種子，在西北部的旁遮普地區廣為種植，糧食產量一度大增。根據旁遮普地區的氣候條件而言，當時推廣種植的糧食作物應為下列何者？ (A)水稻 (B)小麥 (C)玉米 (D)山芋。

() 39. 「當時的農業成就被譽為『綠色奇蹟』，卻由於產生不少的環境問題而無法有效地持續其成果。」文中提及的環境問題包括下列何者？(甲)土壤鹽鹼化；(乙)土壤汙染；(丙)地下水汙染；(丁)土石流；(戊)洪患頻率增加。 (A)甲乙丙 (B)甲乙丁 (C)乙丙丁 (D)丙丁戊。

(十)印度塔塔汽車公司推出了價錢低廉的 Nano 汽車，實際售價不到新臺幣 15 萬元的 Nano 汽車，在印度上市之初掀起一股熱潮，創下龐大的銷售量。請問：

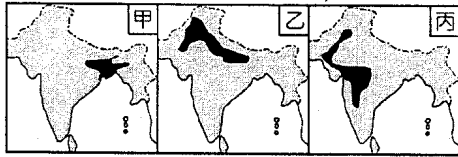
() 40. 塔塔 Nano 汽車部分配備較簡略，確仍在印度創下銷售佳績，主要原因與印度汽車銷售市場的何項特質有關？ (A)人口眾多且消費能力高 (B)低價商品較受青睞 (C)高價商品市場飽和 (D)原料豐富，生產成本較低。

() 41. 塔塔車的引擎僅有 624cc，在印度卻綽綽有餘，因當地行車時速以 50~60 公里較為常見，多數時間的行車少有超過 80 公里時速的情況，主因可能與下列何者有關？ (A)種姓制度的階級限制 (B)多強風、暴雨等天氣變異 (C)雪地中行車速度受限 (D)道路品質不佳。

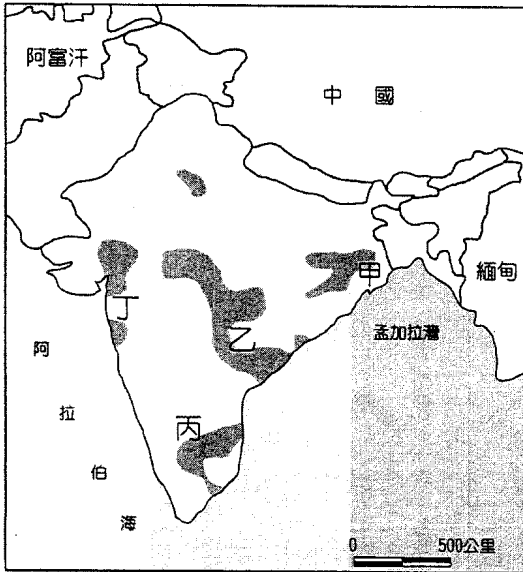
() 42. 塔塔汽車成立初期原欲在加爾各答設廠，但因該處可用地不足而轉進孟買，後來在孟買開創了所謂的「塔塔王國。」加爾各答與孟買皆為印度重要的工業城市，塔塔汽車選擇這些地區作為設廠選址的原因可能與下列哪些現象有關？(甲)聚集經濟；(乙)規模經濟；(丙)工業連鎖；(丁)標準化作業。 (A)甲乙 (B)甲丙 (C)乙丙 (D)丙丁。

(十一)南亞面積相當廣大，境內土地接近 80%的面積利於從事農業耕作，卻因為各地自然環境不一，其農業發展特色各不相同。請回答下列問題：

- () 43. 印度為了增加糧食產量，在旱田地區積極推動灌溉工程，進行綠色革命的農業策略。請問這些旱田原本多為何種作物的生產地區？ (A)黃麻 (B)小麥 (C)稻米 (D)茶葉。
- () 44. 印度半島中，各地農作隨自然環境差異而有所不同。圖為該地區三種主要作物的分布圖，其依序為哪些重要的農作物？ (A)稻米、棉花、小麥 (B)茶葉、稻米、小麥 (C)稻米、小麥、棉花 (D)小麥、茶葉、黃麻。



(十二)下圖為印度工業區分布，請回答下列問題。



- () 45. 圖中丁區發展成為印度半島西岸的最大港埠，與下列哪些因素有密切關係？(ㄅ)有印度河流域的廣大腹地；(ㄆ)殖民時期與倫敦之間闢有定期航線；(ㄇ)附近盛產黃麻；(ㄎ)大量輸出附近的煤、鐵、錳等礦產；(ㄌ)接近棉花產地。正確者為： (A)ㄅㄇ (B)ㄆㄎ (C)ㄅㄎ (D)ㄆㄌ。
- () 46. 「印度矽谷」氣候條件相當良好，有「花園城市」之稱，為目前該國境內重要的科技重鎮。最可能位於圖中的何處？ (A)甲 (B)乙 (C)丙 (D)丁。
- () 47. 圖中丙城較甲城更具有下列何種優勢？ (A)山崩較少 (B)沙暴較少 (C)洪患較少 (D)土石流較少。

(十三)小花利用寒假期間到紐西蘭的南島做深度之旅，同時安排了數晚住在牧場參與農事生活。在幾天的旅程中，小花細細欣賞屬於南島的壯闊自然美景，在牧場利用電動剪毛器替綿羊「脫衣服」！在旅程中，讓小花最為不習慣的就是「人煙罕至」，看到的羊比人還多得多，這與臺灣的經驗完全不一樣！請問：

- () 48. 紐西蘭人口密度極低，這樣的情況在南島又特別明顯，主要與南島何種特性有關？ (A)面積較小 (B)降水量較少 (C)土壤較為貧瘠 (D)平均氣溫較低。
- () 49. 小花在南島旅遊時，較容易見到下列何種地形景觀？ (A)冰河峽灣、冰蝕谷 (B)火山錐體、火口湖 (C)珊瑚礁、石灰岩地形 (D)礫漠、新月丘風成地形。
- () 50. 紐西蘭的綿羊牧場多利用電動剪毛器剪羊毛，主與當地何種環境特色有關？ (A)勞動力短缺 (B)機械工業發達 (C)電力充足價廉 (D)勞工技術欠佳。

桃園市立平鎮高級中學 105學年第1學期 月考二二年級不限組別地理Ⅲ[20161201200020101103] 全體考生 試題分析表

題號	題型	題分	標準答案	全體					553			高分組			149			低分組			全體答對率	難易指數	鑑別指數	
				A	B	C	D	E	未	A	B	C	D	E	未	A	B	C	D	E				未
1	單選題	2	C	9	14	472	58	0	0	3	2	135	9	0	0	3	6	114	26	0	0	85.35%	0.836	0.141
2	單選題	2	B	13	368	94	78	0	0	2	117	16	14	0	0	8	81	26	34	0	0	66.55%	0.664	0.242
3	單選題	2	A	229	115	89	120	0	0	71	27	27	24	0	0	49	37	23	40	0	0	41.41%	0.403	0.148
4	單選題	2	A	537	11	2	2	0	1	143	4	2	0	0	0	143	4	0	2	0	0	97.11%	0.960	0.000
5	單選題	2	B	77	404	45	26	0	1	10	126	10	3	0	0	35	82	18	13	0	1	73.06%	0.698	0.295
6	單選題	2	B	36	436	49	31	0	1	9	126	10	4	0	0	14	101	16	17	0	1	78.84%	0.762	0.168
7	單選題	2	B	28	436	78	11	0	0	5	127	14	3	0	0	15	109	23	2	0	0	78.84%	0.792	0.121
8	單選題	2	C	7	1	543	2	0	0	1	0	148	0	0	0	3	1	143	2	0	0	98.19%	0.977	0.034
9	單選題	2	C	55	30	412	56	0	0	13	4	118	14	0	0	17	11	100	21	0	0	74.50%	0.732	0.121
10	單選題	2	C	26	25	420	82	0	0	6	5	124	14	0	0	11	12	92	34	0	0	75.95%	0.725	0.215
11	單選題	2	C	18	31	498	6	0	0	4	3	141	1	0	0	6	13	126	4	0	0	90.05%	0.896	0.101
12	單選題	2	C	76	47	426	4	0	0	11	8	130	0	0	0	27	23	98	1	0	0	77.03%	0.765	0.215
13	單選題	2	A	449	22	73	9	0	0	129	3	15	2	0	0	97	9	38	5	0	0	81.19%	0.758	0.215
14	單選題	2	C	23	7	515	8	0	0	3	0	145	1	0	0	14	4	127	4	0	0	93.13%	0.913	0.121
15	單選題	2	A	377	15	49	112	0	0	115	5	7	22	0	0	91	6	18	34	0	0	68.17%	0.691	0.161
16	單選題	2	B	27	464	42	20	0	0	5	137	5	2	0	0	10	111	20	8	0	0	83.91%	0.832	0.174
17	單選題	2	C	11	182	344	16	0	0	4	41	102	2	0	0	3	59	81	6	0	0	62.21%	0.614	0.141
18	單選題	2	D	186	6	88	273	0	0	39	1	19	90	0	0	62	4	25	58	0	0	49.37%	0.497	0.215
19	單選題	2	D	34	97	37	385	0	0	5	18	5	121	0	0	21	36	20	72	0	0	69.62%	0.648	0.329
20	單選題	2	C	16	303	225	9	0	0	2	70	75	2	0	0	7	84	52	6	0	0	40.69%	0.426	0.154
21	單選題	2	B	41	421	67	23	0	1	4	126	13	6	0	0	23	79	34	13	0	0	76.13%	0.688	0.315
22	單選題	2	B	14	459	24	57	0	0	4	131	2	13	0	0	2	115	7	25	0	0	82.82%	0.822	0.101
23	單選題	2	D	9	25	6	514	0	0	1	4	1	144	0	0	6	11	2	130	0	0	92.77%	0.916	0.087
24	單選題	2	B	48	448	41	15	0	1	5	139	3	2	0	0	25	94	21	8	0	1	81.01%	0.782	0.302
25	單選題	2	D	33	43	53	424	0	0	11	10	8	120	0	0	14	17	21	97	0	0	76.67%	0.728	0.154
26	單選題	2	C	13	293	145	102	0	0	5	63	57	24	0	0	2	88	24	35	0	0	26.22%	0.272	0.221
27	單選題	2	A	472	33	28	20	0	0	135	8	4	2	0	0	116	10	15	8	0	0	85.35%	0.842	0.128
28	單選題	2	B	9	528	15	1	0	0	2	142	5	0	0	0	3	138	7	1	0	0	95.48%	0.940	0.027
29	單選題	2	A	438	96	15	4	0	0	133	13	2	1	0	0	98	43	6	2	0	0	79.20%	0.775	0.235
30	單選題	2	D	29	30	44	450	0	0	7	5	9	128	0	0	15	10	24	100	0	0	81.37%	0.765	0.188
31	單選題	2	B	4	540	6	3	0	0	0	148	1	0	0	0	3	141	3	2	0	0	97.65%	0.970	0.047
32	單選題	2	D	42	11	4	496	0	0	6	4	1	138	0	0	16	0	1	132	0	0	89.69%	0.906	0.040
33	單選題	2	D	35	8	12	498	0	0	13	1	2	133	0	0	11	5	2	131	0	0	90.05%	0.886	0.013
34	單選題	2	A	516	14	11	12	0	0	141	2	2	4	0	0	126	9	8	6	0	0	93.31%	0.896	0.101
35	單選題	2	A	458	33	41	21	0	0	128	5	8	8	0	0	112	14	16	7	0	0	82.82%	0.805	0.107
36	單選題	2	C	44	121	324	64	0	0	15	27	94	13	0	0	11	42	77	19	0	0	58.59%	0.574	0.114
37	單選題	2	B	37	491	12	13	0	0	9	136	3	1	0	0	18	124	2	5	0	0	88.79%	0.872	0.081
38	單選題	2	B	57	475	15	6	0	0	10	134	4	1	0	0	14	125	6	4	0	0	85.90%	0.869	0.060
39	單選題	2	A	516	35	1	1	0	0	143	5	1	0	0	0	142	7	0	0	0	0	93.31%	0.956	0.007
40	單選題	2	B	18	489	16	30	0	0	4	134	3	8	0	0	9	122	7	11	0	0	88.43%	0.859	0.081
41	單選題	2	D	24	86	2	441	0	0	5	16	0	128	0	0	6	31	1	111	0	0	79.75%	0.802	0.114
42	單選題	2	B	154	286	99	14	0	0	43	84	20	2	0	0	40	67	37	5	0	0	51.72%	0.507	0.114
43	單選題	2	B	118	394	23	17	0	1	21	117	8	2	0	1	49	88	5	7	0	0	71.25%	0.688	0.195
44	單選題	2	C	68	23	451	11	0	0	8	5	132	4	0	0	31	13	102	3	0	0	81.56%	0.785	0.201
45	單選題	2	D	12	56	109	376	0	0	0	10	19	120	0	0	6	19	37	87	0	0	67.99%	0.695	0.221
46	單選題	2	C	27	156	320	50	0	0	9	30	101	9	0	0	10	55	66	18	0	0	57.87%	0.560	0.235
47	單選題	2	C	7	19	514	13	0	0	3	4	139	3	0	0	2	8	133	6	0	0	92.95%	0.913	0.040
48	單選題	2	D	5	30	98	419	0	1	0	4	13	132	0	0	2	14	43	89	0	1	75.77%	0.742	0.289
49	單選題	2	A	528	18	2	4	0	1	146	3	0	0	0	0	135	10	1	2	0	1	95.48%	0.943	0.074
50	單選題	2	A	461	35	51	5	0	1	127	9	12	1	0	0	110	11	24	3	0	1	83.36%	0.795	0.114

選填題或五選項以上各題以 1(或A) 表示作答正確, 2(或B) 表示作答錯誤