

**桃園市立平鎮高中105學年度第二學期 高二 公民與社會 期中考試卷**

適用班級：201~213 考試範圍：第2課第4節~第4課第2節

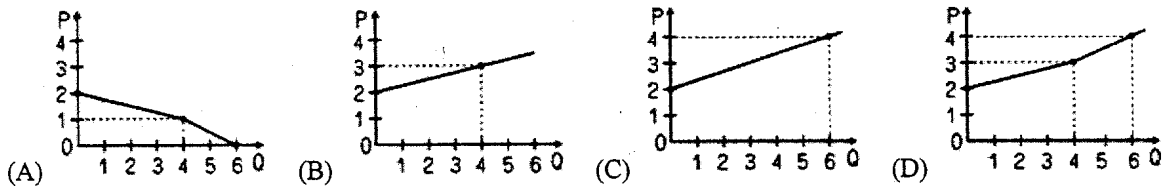
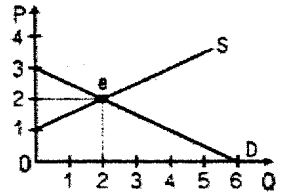
試卷張數：試卷3張共計6頁，答案卡一張

注意事項：基本資料請確實劃記與填寫，否則倒扣10分，請謹慎維護個人權益

◎第一大題：第1題至第35題為單選題，每題2分，共70分，答錯不倒扣

1. 國民所得概念是由美國經濟學者顧志耐所倡，有關衡量一國經濟活動的方式，下列敘述哪些正確？(甲)衡量方法包括生產面法、所得面法、支出面法；(乙)上述三種衡量方法以支出面法最精確；(丙)由於國際間生產要素之流動愈來愈頻繁，因此GDP也愈來愈受到各國政府重視；(丁)其中所得面法，可以顯示各生產要素對GDP之貢獻。正確的有：(A)甲乙丙 (B)甲乙丁 (C)乙丙丁 (D)甲丙丁。

2. 假設右圖代表挪威國內的鮭魚市場，S代表供給，D代表需求，兩者都是直線，而均衡點則是e。請問挪威的鮭魚出口供給曲線是下列哪個圖形？



3. 右表為太陽國今年國民所得會計資料，請問下列相關敘述何者正確？(A)GDP100,100億元 (B)此年太陽國國際貿易為入超 (C)GNI100,100億元 (D)太陽國此年經濟成長率為負。

國民所得會計表  
\*金額為簡化後的數目(單位：億元)

項目	金額
民間消費 C	64,000
投資毛額 I	20,000
政府支出 G	12,000
出口 X	67,000
進口 M	63,000
本國常住居民在國外所得	200
本國非常住居民在國內所得	100

4. 陳同學吃午餐時一次消費三塊炸雞，如果他對第一塊炸雞的願付價格為100元，第二塊炸雞的願付價格為60元，第三塊炸雞的願付價格為40元，炸雞每塊為40元，則陳同學從消費三塊炸雞所得到的「消費者剩餘」為 (A)40元 (B)80元 (C)100元 (D)160元。

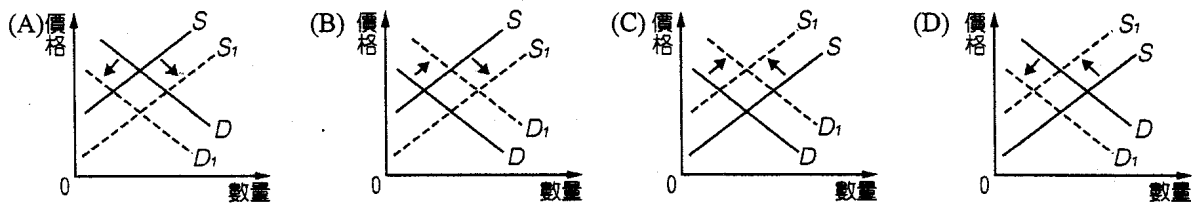
5. 假設甲國只生產A、B兩種產品，其100~103年生產品A和B產品的數量和價格資料如右表。如果以連鎖法來看此國的經濟表現，下列敘述何者正確？(A)101年的名目GDP為68 (B)102年的實質GDP為164 (C)103年的經濟成長率為9.8% (D)經濟成長率的比較：101年>103年>102年。

年度	A 產品		B 產品	
	數量	價格	數量	價格
100年	5	5元	10	3元
101年	7	6元	11	6元
102年	8	7元	12	9元
103年	9	8元	13	12元

6. 2017年4月28日上午11點左右，日本鹿兒島市櫻島的昭和火山口噴發，噴出的煙塵直擊天際，高度達到3200公尺。綜合日本媒體報導，這是櫻島火山自去年(2016年)7月26號以來，時隔9個月之後的再度噴發，大量火山灰達3級警戒，為安全起見，實行入山管制。漫天的火山灰影響了當地居民的生活，還使得各旅館退房頻傳。請問上述事件對於當地的旅館市場造成什麼影響？(A)供給不變，需求減少 (B)供給減少，需求不變 (C)供給減少，需求減少 (D)供給增加，需求減少。

7. 經濟學上的「社會福利」是指 (A)即一般人所提的社會救濟 (B)需求價格減去市場均衡價格的差額 (C)市場均衡價格減去生產最低要求價格的差額 (D)消費者剩餘與生產者剩餘的合計。

8. 英國王室為威廉王子與妻子凱特舉辦婚禮時，吸引了大量人潮，導致西敏寺周遭旅館的房價不斷攀升，英國商人趁勢推出各種印有兩人甜蜜合照的紀念商品，像是馬克杯、郵票等。請問根據上述，威廉和凱特的婚禮對英國禮品市場的影響，應該是下列哪一個圖形？



9. 根據右表的資料，請問下列敘述何者有誤？ (A) 價格 50 元時生產者得到 100 元的最大剩餘 (B) 價格 30 元時市場達到 180 元的最大經濟效率 (C) 價格 20 元時會有 2 公斤的短缺 (D) 價格低於 10 元將使生產者缺乏供貨意願。

價格 (元)	10	20	30	40	50
需求量 (公斤)	5	4	3	2	1
供給量 (公斤)	1	2	3	4	5

10. 續前題，如果政府規定此商品的價格不得高於 40 元，請問會出現什麼現象？ (A) 過剩 4 公斤 (B) 過剩 2 公斤 (C) 短缺 2 公斤 (D) 對市場並無影響。

11. 下列關於各國自由貿易帶給彼此影響之敘述何者正確？ (甲) 使進口國之消費者剩餘增加，生產者剩餘減少；(乙) 使進口國的消費者與出口國的生產者得到好處；(丙) 使出口國的生產者剩餘與消費者剩餘都增加；(丁) 使進口國的生產者與出口國的消費者得到好處；(戊) 貿易對兩國都有利，但利益的分配會產生變化。 (A) 甲乙丙 (B) 乙丙丁 (C) 丙丁戊 (D) 甲乙戊。

12. 關於世界貿易組織的敘述下列何者正確？ (A) 鼓勵各國貨貿、服貿、生產要素自由流動 (B) 2012 年臺灣以「臺澎金馬個別關稅領域」的名義正式加入 (C) 其使命在於以長期借貸之財務協助與技術協助的方式，幫助開發中國家發展經濟 (D) 允許會員國彼此間洽簽自由貿易協定。

13. 經濟全球化後形成的跨國環境污染問題，引起世界各國的關注，而於 1997 年簽訂通過京都議定書，請問有關京都議定書的相關敘述，何者錯誤？ (A) 主要在約束已開發國家 (B) 目的在降低國際貿易總量以達減碳目標 (C) 內容規範相關國家減少溫室氣體排放量的共同責任 (D) 2012 年的第 18 次氣候變遷會議 (COP18) 確認此議定書的效期延至 2020 年。

14. 在全球分工下，常引發一些負面的問題，也是反全球化運動關心的議題。請問：下列有關反全球化的內容，何者不正確？ (A) 全球化會帶來跨國污染與工作分配不均等問題 (B) 反對 WTO 自由貿易政策只為某些國家的利益服務 (C) 不滿全球化造成環境被破壞 (D) 全球化可有效縮減貧富差距現象。

15. 公民老師要求同學上網搜尋 2016 年我國的 NI、GDP 和經濟成長率各是多少，請問要取得這些資料，最好是到下列哪一個政府單位的網站搜尋？ (A) 審計部 (B) 經濟部 (C) 主計總處 (D) 財政部。

16. 一位富家千金和家中的管家先生結婚了，管家先生從此升格為家庭主夫，繼續負責家中的家務工作，此千金則從每月發固定薪水的老闆，變成每月發固定零用錢的老婆。請問：兩人結婚後，國內的 GDP 將有何變化？ (A) GDP 沒有變化，因為管家婚後所從事的生產工作沒有變化 (B) GDP 沒有變化，因為大小姐每月發給管家的金額沒有變化 (C) GDP 增加，因為婚後管家繼續提供家務勞動 (D) GDP 減少，因為固然管家領有零用錢但少了能被計入 GDP 的薪水。

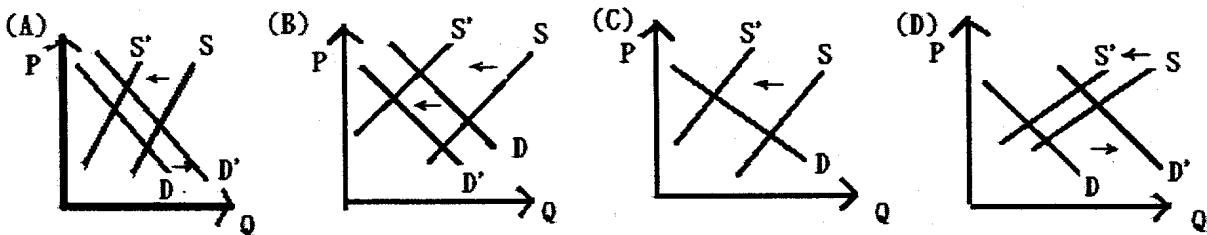
17. 如果政府計畫在全國各治安要點、重要路口等易發生犯罪場所建置監視系統，那麼從 GDP 的定義來看，下列敘述何者正確？ (A) 政府設置監視系統，是屬於政府採購，並未透過市場交易，故不影響 GDP (B) 因治安不佳，設置監視器或保全設備，表面上增加了 GDP，但卻屬負產品 (C) 民眾間的互信、守望相助因無法量化成具體數字，故對經濟成長並無助益 (D) 治安問題所涉及的刑事案件是屬於地下經濟，故設置監視器讓 GDP 被低估。

- 18.《前瞻基礎建設計畫》的構想由蔡總統於2017年3月指示行政院長林全宣布，由各縣市政府提出地方計畫，再由行政院於4月5日以院臺經字第1060009184號函核定通過，送立法院審議，目前已於4月26日通過初審。該計畫包含：「軌道建設」、「綠能設」、「數位建設」、「水環境建設」、「城鄉建設」等五大面向，8年總經費新台幣8,824.9億元，期能以此促進地方整體發展及區域平衡，帶動經濟穩定成長。請問：此計畫預計從哪一個項目來提高國內生產毛額？(A)民間消費支出 (B)國內投資毛額 (C)政府消費支出 (D)淨出口。
- 19.毛毛是廚具商，今年向德國買進一個著名木柄的平底不沾鍋，花了4000元，賣到百貨公司5000元，百貨公司再以7000元把它賣給阿美，阿美用這個平底不沾鍋來做煎蛋餅的生意，共賣了10000元。請問：前述案例在今年度的整個過程中，國內生產毛額增加多少？(A)6000元 (B)10000元 (C)13000元 (D)18000元。

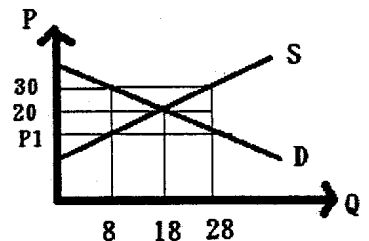
第20~23題為題組題

◎2015年8月，蘇迪勒颱風襲台，農損嚴重，其中農作物以香蕉受損最嚴重，經過一年時間，香蕉價格逐漸回穩，不料2016年7月又遇上尼伯特颱風橫掃台灣南部，雲林、嘉義以南的蕉田幾乎全數受害，造成香蕉產量大減，價格也從2016年11月開始節節攀升，連帶地木瓜、鳳梨價格也跟著飆漲。有利可圖的蕉價，吸引竊賊光顧，蕉農被偷到怕了，加高圍籬，甚至乾脆在香蕉上裝設GPS，終於讓警方逮到賊人(2017.04.12)。請依前文回答下列問題：

20. 下圖何者最能呈現前文敘述的蕉價變動現象？



21. 有關前文的香蕉經濟，若從經濟發展要素層面來看，請問下列敘述何者正確？(A)人造資本因風災減損，導致市場供給減少 (B)竊賊行為降低社會資本，迫使社會額外付防治成本出而導致效率減少 (C)香蕉竊賊猖獗，乃因政府效能不彰直接引起 (D)自然資本減少，反而提高香蕉經濟價值與交易效率。
22. 風災嚴重損及蕉農生計，政府為了照顧蕉農，規定香蕉價格不得低於每斤30元。在其他情況不變下，請問有關此措施實施後對香蕉市場影響的敘述，何者正確？(A)當香蕉的市價低於每公斤30元時，市場將出現需求大於供給的現象 (B)此類價格上限的價格管制，將會降低消費者剩餘、提高生產者剩餘 (C)香蕉的市價為每斤20元時，農民將囤積香蕉而使市場出現無謂損失 (D)當香蕉的市價為每斤40元時，此措施將不會影響農民的福利。
23. 如果目前香蕉市場為右圖，當香蕉價格P為30時，消費數量為8，香蕉價格P為20時，消費數量為18，請問，下列選項敘述何者正確？(A)如果香蕉價格為30，則消費者剩餘為32 (B)如果香蕉價格為30，則生產者剩餘為392 (C)如果政府要保護消費者進行價格管制，則在P1的價格時的市場成交量為28 (D)如果政府進行P為30的價格管制，會產生黑市交易問題。



25. 某國自甲、乙兩國進口汽車之關稅原本分別為 25%、40%，當三國均加入世界貿易組織(WTO)後，某國對甲、乙兩國進口汽車之關稅均訂為 25%。根據上述，下列敘述何者正確？(A)甲國原本適用較低之關稅，符合最惠國待遇原則 (B)對不同國家課以相同關稅，符合國民待遇原則 (C)對甲國的關稅維持不變，符合國民待遇原則 (D)對乙國的關稅調降至 25%，符合最惠國待遇原則。
26. 當市場供給和需求皆發生變動時，將使市場價格與數量同時受到影響，下列哪些情形，可能使市場呈現「價跌量縮」的現象？(A)供給增加，需求減少 (B)供給增加，需求增加 (C)供給減少，需求增加 (D)供給減少，需求不變。
27. 由於全球氣候暖化使得小麥歉收，消費大眾因此預期小麥價格將持續上揚。請問這對當前小麥市場所產生的效果為何？(A)使供給減少、需求增加，因此價格上升 (B)使供給減少、需求增加，因此交易量增加 (C)使供給量減少、需求量增加，因此價格下降 (D)使供給量增加、需求量減少，因此交易量減少。
28. 下列是有關政府管制市場量價的敘述。在有效管制下，以下何者正確？(A)政府干預市場之目的在更有效的應用生產資源，以提高經濟效率 (B)數量管制將影響生產者與消費者，並進一步降低該國之經濟福利 (C)實施價格上限時，市場交易價格高於均衡價格，造成供過於求的情形 (D)在價格管制下，經由市場機能的運作，市場交易價格將與均衡價格一致。
29. GDP、每人平均GDP、綠色GDP以及經濟成長率等，皆為衡量一國整體表現的指標。下列有關這些指標的敘述何者正確？(A)一國的經濟成長率愈高，該國的GDP也愈高 (B)每人平均GDP無法顯示政府效能高低，但GDP則可 (C)經濟成長率較低國家之每人平均GDP，不必然會低於經濟成長率較高國家 (D)相較於GDP，綠色GDP因為包含休閒價值，故後者的水準通常會高於前者。
30. 一家生產石化產品的工廠將有毒廢氣排入空氣中，此時若政府要求該工廠負擔其所增加之社會成本，則下列敘述何者正確？(A)該石化產品的市場需求線將向右移動 (B)該石化產品的市場供給線將向左移動 (C)政府的這項要求旨在維護人造資本，有利於永續發展的推動 (D)政府的這項要求旨在令廠商重視社會資本，以減少環境汙染。
31. 若世界只有甲、乙兩國，而且針對汽車進行自由貿易；甲國為出口國，乙國為進口國。下列是與兩國汽車市場貿易相關的敘述，請問何者正確？(A)貿易前，甲國國內汽車之價格較乙國高，但貿易後兩國國內價格趨於一致 (B)貿易前，甲國國內汽車之產量較乙國高，但貿易後兩國國內產量趨於一致 (C)貿易後，甲國的生產者剩餘較之前提高，乙國的消費者剩餘較之前提高 (D)貿易後，甲國的消費者剩餘較之前提高，乙國的生產者剩餘較之前提高。
32. 以臺灣為例，下列何種主張不可歸因於經濟全球化的壓力引發的衝突？(A)反對提高全民健保費率 (B)反對擴大引進外國籍勞工 (C)反對提高法定最低基本工資 (D)反對將農地徵收為科技園區用地。
33. 為刺激景氣提振經濟，政府推出低利貸款鼓勵民間消費與廠商投資，而政府本身也積極投入公共建設與都市更新。請問下列因低利貸款與政府措施而帶動之經濟活動，對國內生產毛額(GDP)影響的敘述何者最為正確？(A)家戶單位因低利而增加購買成屋的支出皆計入GDP (B)企業因擴建廠房而添購全新設備的支出不計入GDP (C)政府成功推動都市更新使老屋翻新有助於提振GDP (D)政府動支預算修繕維護各級道路並無助於提高GDP。
34. 某國原本不屬於進出口商品之甲、乙商品，在該國開放市場進行貿易後，甲商品成為出口商品，而乙商品也可自國外輸入。若其他情況維持不變，請問在開放市場後，有關該國甲、乙商品市場之敘述，何者正確？(A)甲商品市場消費者剩餘與乙商品市場生產者剩餘均將提高 (B)甲商品市場的生產者剩餘提高，消費者剩餘的增減則不明 (C)乙商品市場的消費者剩餘提高，生產者剩餘則是減少的 (D)甲、乙商品市場之社會福利變化，前者提高而後者減少。

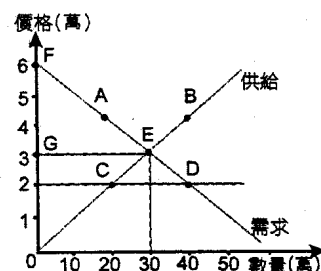
35. 某國政府為避免米價過低影響農民生計與生產意願，規定米價每公斤不得低於 50 元。在其他情況不變下，請問有關此措施實施後對米市場影響的敘述，何者正確？(A)當米的市價為每公斤 60 元時，此措施將不會影響農民的福利 (B)當米的市價低於每公斤 50 元時，市場將出現需求大於供給的現象 (C)此類價格上限的價格管制，將會降低消費者剩餘、提高生產者剩餘 (D)米的市價為每公斤 40 元時，農民將惜售並囤積米糧，使市場出現無謂損失。

◎第二大題：第 36 題至第 45 題為多選題，每題 3 分，共 30 分，每題分項計分，答錯不倒扣

36. 就經濟學理論的角度來看，下列何者是國際間「自由貿易」會帶來的影響？(A)國內所有商品價格都多少會降低 (B)長期而言，能增加出口國的就業機會 (C)不論國內國外的社會福利都會增加 (D)國際大廠更容易獲得壟斷的地位 (E)加快商品創新與改良的速度。
37. 下列何者為世界貿易組織的主要特點？(A)國民待遇 (B)關稅減讓原則 (C)財富均等 (D)多邊主義 (E)最惠國待遇。
38. 氣候變遷是全球化的問題，也經過聯合國等國際組織及許多國家多次會議討論，如 1992 年制定聯合國氣候變遷綱要公約、2005 年生效的京都議定書等。請問：下列相關敘述正確的有哪些？(A)2002 年 4 月德國政府首先啟動溫室氣體排放交易制度 (B)2005 年聯合國成立第一個國際碳排放交易市場 (C)碳交易是減少全球二氧化碳排放所採用的市場機制 (D)美國認為京都議定書的相關內容會影響其經濟發展，拒絕簽署協議 (E)僅限制少數工業化國家的減量責任，而排放量大的開發中國家並無減量目標。
39. 以綠色國民所得取代 GDP 的衡量方式，「不是」基於下列哪些原因的考量？(A)資源耗損 (B)環境污染 (C)地下經濟 (D)休閒價值 (E)家計生產。
40. 由於經濟全球化的發展，各國政府常因經貿、環保、人權、貧窮等問題而摩擦，「反全球化」論述與社會運動也隨之興起。下列敘述何者屬於「反全球化」的主張？(A)跨國公司為追求更大利潤，常利用所擁有的政治及經濟影響力逃避其對環境與生態應盡的維護責任 (B)跨國公司在低度開發國家所進行的投資雖帶來就業機會，但也出現剝削當地勞工基本權益的問題 (C)如果擴大世界銀行、國際貨幣基金(IMF)等組織的影響力，能緩和窮國與富國間的財富分配不公問題 (D)為加速經濟成長並提高國民所得，低度開發國家應對外資開放並減少行政干預，落實自由經濟政策 (E)為保護本土產業、防止外國商品的傾銷，低度開發國家應加強執行維護智慧財產權的相關法令。

第 41~43 題為題組題

◎Orange 電腦公司新研發生產出一款超輕薄平板電腦 Upad，售價訂為 2 萬元，預估每月生產銷售 20 萬臺。但產品一推出就造成民眾的搶購，購買不到的民眾紛紛下訂預約產品。假設右圖為此款 Upad 平板電腦的市場供需圖。



41. 請問有關此時 Upad 平板電腦的市場狀況，下列敘述哪些正確？(A)產品銷售價格低於市場均衡價格 (B)市場供給量大於市場需求量 (C)發生過剩或超額供給的現象 (D)達到市場均衡的穩定狀態 (E)屬於供不應求的市場不均衡狀態。
42. 當 Upad 平板電腦達到市場均衡時，請問相關敘述哪些為正確？(A)此時消費者剩餘為 GEF 部分 (B)此時消費者剩餘為 50 萬 (C)此時生產者剩餘為 GEO 部分 (D)此時生產者剩餘為 EFO 部分 (E)此時生產者剩餘為 45 萬。
43. 若 Upad 平板電腦的買賣交易不影響到買賣之外的第三者，則當達到市場均衡時，有關此時社會福利的相關敘述哪些正確？(A)社會福利指社會總效益減去社會總成本之差 (B)市場均衡時，總效益與總成本之差最大 (C)社會福利就是消費者剩餘減去生產者剩餘的部分 (D)此時亦達成資源配置的經濟效率 (E)此時社會福利為 90 萬。

## 第 44~45 題為題組題

44. 右表為火星國去年的國民所得會計資料，請問：下列有關該國去年的總體經濟指標數字有哪些正確？ (A)GDP 為 1,040 億元 (B)GNI 為 1,420 億元 (C)GDP 為 1,030 億元 (D)GNI 為 1,340 億元 (E)NI 為 1,410 億元。
45. 請問有關火星國的國民所得與經濟狀況，下列敘述哪些正確？ (A) 火星國「常住居民在國外所得」比「非常住居民在國內所得」為多 (B) 火星國「非常住居民在國內所得」比「常住居民在國外所得」為多 (C) 火星國去年的國際貿易情況為入超 (D) 火星國去年的國際貿易情況為順差 (E) 民間消費占國內所得毛額最大比例。

(單位：億元)

項目	金額
民間消費	680
投資毛額	200
政府支出	120
出口	670
進口	630
本國常住居民在國外所得－ 本國非常住居民在國內所得	380
固定資本消耗	10
生產及進口稅淨額	70

題目完畢，再檢查一下！

桃園市立平鎮高級中學 105學年第2學期 月考二二年級不限組別公民與社會IV[20170519200020101734] 全體考生 試題分析表

題號	題型	題分	標準答案	全體					523			高分組			141			低分組			全體答對率	難易指數	鑑別指數	
				A	B	C	D	E	未	A	B	C	D	E	未	A	B	C	D	E				未
1	單選題	2	D	134	56	44	287	0	2	26	10	11	94	0	0	37	21	10	73	0	0	54.88%	0.592	0.149
2	單選題	2	D	23	306	120	74	0	0	2	98	22	19	0	0	13	58	43	27	0	0	14.15%	0.163	-0.057
3	單選題	2	C	105	9	401	9	0	0	18	1	123	0	0	0	42	7	84	8	0	0	76.48%	0.730	0.270
4	單選題	2	B	9	482	26	6	0	0	1	135	5	0	0	0	7	122	9	3	0	0	92.16%	0.911	0.092
5	單選題	2	C	60	72	226	164	0	1	10	9	89	33	0	0	21	32	31	56	0	1	43.21%	0.426	0.411
6	單選題	2	A	482	1	34	6	0	0	138	0	3	0	0	0	125	1	11	4	0	0	92.16%	0.933	0.092
7	單選題	2	D	9	18	23	472	1	0	0	0	1	140	0	0	7	14	13	106	1	0	90.25%	0.872	0.241
8	單選題	2	B	2	189	319	13	0	0	0	85	56	0	0	0	1	27	106	7	0	0	36.14%	0.397	0.411
9	單選題	2	B,A	398	104	10	10	0	1	105	32	2	2	0	0	104	26	6	5	0	0	95.98%	0.947	0.050
10	單選題	2	D	30	252	78	163	0	0	5	57	18	61	0	0	9	79	23	30	0	0	31.17%	0.323	0.220
11	單選題	2	D	11	10	19	483	0	0	1	0	2	138	0	0	6	7	10	118	0	0	92.35%	0.908	0.142
12	單選題	2	D	205	118	7	193	0	0	40	24	1	76	0	0	61	41	2	37	0	0	36.90%	0.401	0.277
13	單選題	2	B	75	417	5	26	0	0	6	133	1	1	0	0	34	94	2	11	0	0	79.73%	0.805	0.277
14	單選題	2	D	1	16	5	501	0	0	0	0	1	140	0	0	0	10	4	127	0	0	95.79%	0.947	0.092
15	單選題	2	C	50	148	270	55	0	0	9	22	103	7	0	0	10	63	47	21	0	0	51.63%	0.532	0.397
16	單選題	2	D	21	22	4	476	0	0	3	2	0	136	0	0	12	11	3	115	0	0	91.01%	0.890	0.149
17	單選題	2	B	23	328	130	42	0	0	2	110	23	6	0	0	10	74	44	13	0	0	62.72%	0.652	0.255
18	單選題	2	B	8	204	305	6	0	0	1	61	77	2	0	0	5	47	86	3	0	0	39.01%	0.383	0.099
19	單選題	2	C	228	121	133	39	0	2	58	24	52	7	0	0	65	42	24	9	0	1	25.43%	0.270	0.199
20	單選題	2	C	55	82	355	31	0	0	5	5	128	3	0	0	25	39	60	17	0	0	67.88%	0.667	0.482
21	單選題	2	B	135	284	11	92	0	1	28	99	0	14	0	0	52	44	4	40	0	1	54.30%	0.507	0.390
22	單選題	2	D	191	178	60	94	0	0	40	38	13	50	0	0	66	57	12	6	0	0	17.97%	0.199	0.312
23	單選題	2	A	84	73	182	183	0	1	45	19	25	52	0	0	10	13	78	39	0	1	16.06%	0.195	0.248
24	單選題	2	D	49	100	116	258	0	0	9	17	22	93	0	0	16	24	40	61	0	0	49.33%	0.546	0.227
25	單選題	2	D	22	57	21	422	0	1	1	12	1	127	0	0	11	22	12	96	0	0	80.69%	0.791	0.220
26	單選題	2	A	373	28	35	87	0	0	125	2	5	9	0	0	91	11	14	25	0	0	71.32%	0.766	0.241
27	單選題	2	A	417	64	7	35	0	0	122	10	1	8	0	0	104	26	3	8	0	0	79.73%	0.801	0.128
28	單選題	2	B	72	272	112	67	0	0	4	109	22	6	0	0	30	37	39	35	0	0	52.01%	0.518	0.511
29	單選題	2	C	50	31	398	44	0	0	5	4	124	8	0	0	21	19	79	22	0	0	76.10%	0.720	0.319
30	單選題	2	B	14	295	18	194	1	1	1	100	5	34	0	1	6	54	9	72	0	0	56.41%	0.546	0.326
31	單選題	2	C	52	23	421	27	0	0	4	1	134	2	0	0	25	14	90	12	0	0	80.50%	0.794	0.312
32	單選題	2	A	406	14	41	62	0	0	121	0	6	14	0	0	96	8	17	20	0	0	77.63%	0.770	0.177
33	單選題	2	C	228	19	264	12	0	0	45	3	91	2	0	0	69	9	57	6	0	0	50.48%	0.525	0.241
34	單選題	2	C	33	87	386	17	0	0	3	15	123	0	0	0	17	32	80	12	0	0	73.80%	0.720	0.305
35	單選題	2	A	102	185	149	86	2	3	54	37	29	21	0	0	12	63	47	20	1	2	19.31%	0.230	0.305
36	多重選五	3	BCE	176	388	365	374	487	1	33	107	125	106	132	0	69	101	63	101	126	0	12.43%	0.110	0.050
37	多重選五	3	ABDE	465	482	20	427	504	0	134	132	1	133	138	0	114	127	14	97	130	0	64.82%	0.638	0.369
38	多重選五	3	CDE	181	281	474	386	236	0	31	57	131	122	86	0	63	87	123	90	47	0	20.65%	0.230	0.206
39	多重選五	3	CDE	24	32	496	383	496	0	1	3	138	121	139	0	14	19	125	78	125	0	67.30%	0.631	0.440
40	多重選五	3	AB	467	501	121	74	270	2	134	139	25	11	62	1	114	130	43	27	77	1	29.64%	0.316	0.191
41	多重選五	3	AE	472	35	38	30	495	1	137	2	4	4	139	0	114	22	18	18	124	1	82.60%	0.812	0.234
42	多重選五	3	ACE	456	56	473	51	429	0	135	4	135	3	129	0	104	34	120	32	89	0	67.11%	0.631	0.426
43	多重選五	3	ABDE	403	299	55	451	418	1	121	97	6	130	129	0	92	58	30	114	86	1	32.89%	0.309	0.390
44	多重選五	3	AB	456	455	56	77	99	6	135	133	5	8	15	0	104	103	28	40	42	6	65.39%	0.621	0.404
45	多重選五	3	ADE	489	32	50	461	478	7	136	4	5	129	137	1	120	17	23	116	114	5	77.63%	0.745	0.255

選填題或五選項以上各題以 1(或A) 表示作答正確, 2(或B) 表示作答錯誤

五標 (79.8, 75.4, 68, 60, 55) 平均 67.27