

適用班級：高二

考試範圍：南亞、西亞、澳紐

注意事項：基本資料及答案卡劃記錯誤扣總分五分

填答方式：答案卡

分數：一題二分，總分 100 分

一、題組題

※表為澳洲土地利用資料。請問：

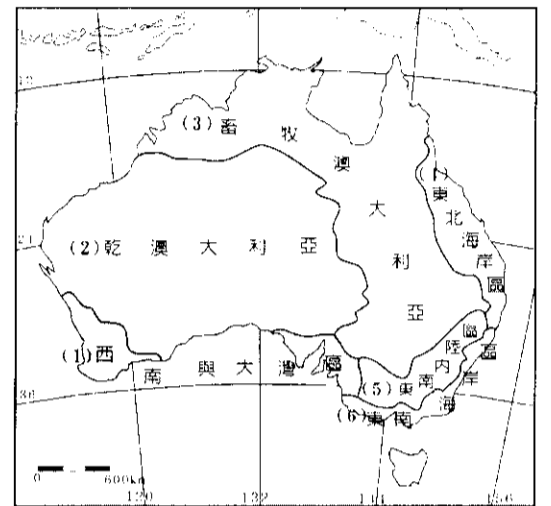
1. 表中丙區的土地利用經營型態屬於何種農業類型？ (A)酪農業 (B)商業性穀物農業 (C)混合農業 (D)地中海型農業。
2. 表中哪一區氣候溫和濕潤是澳洲經濟發展的核心地區？ (A)甲 (B)乙 (C)丙 (D)丁。

農業形式	荒地 (沙漠)	丁	丙	乙	耕地稀疏	甲	太平洋
年雨量	西 A	150	300	550	750	1,000	800 東 B
地形	平地	波狀地及平地	波狀地及平坦台地	山坡急峻， 泥土瘦瘠	土壤肥沃 的低地		
農場規模	沙漠地帶， 氣候乾燥， 不宜農業	農場面積很大，達 15,000公頃，羊隻 在天然草場上放牧	小塊綿羊 農場，每個 約800至 1,500公頃	農業面積 約1,500 公頃	農場不多， 只有少量牛 隻放牧	農場面積 細小，最大 不超過100 公頃	

← 大約1,500公里 →

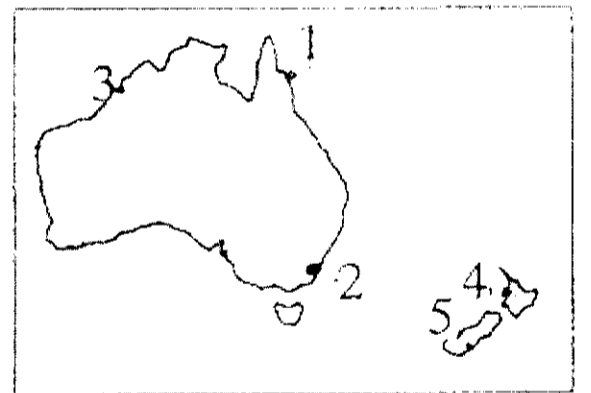
※澳洲學者提出以產業活動為依據的「澳洲分區圖」，頗能說明澳洲的區域差異。試問：

3. 澳洲新興的「葡萄酒」製造業，最可能出現於哪一區中？ (A)1 (B)3 (C)4 (D)5。
4. 澳洲商業性的「小麥」種植，最可能出現於哪些區中？ (A)1、2 (B)3、4 (C)5、6 (D)2、6。
5. 「甘蔗」為澳洲新興的重要產物，其最可能出現在哪一區中？ (A)2 (B)4 (C)5 (D)6。



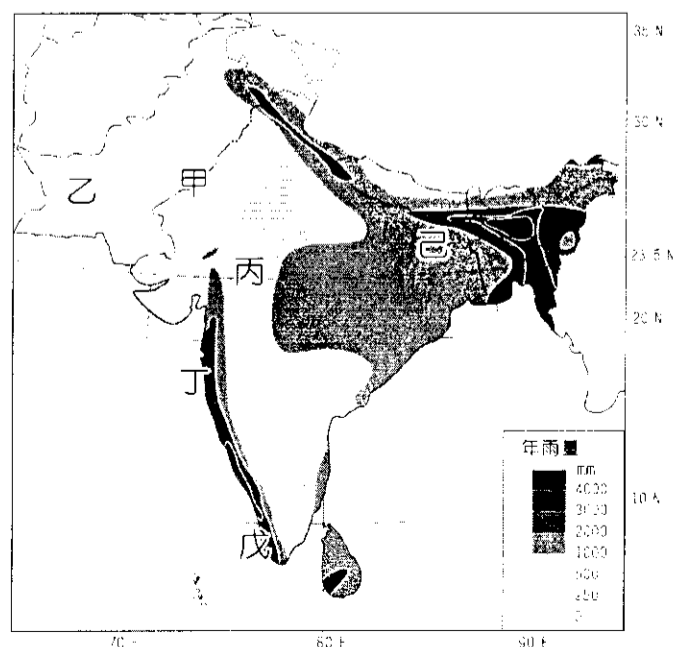
※以下是某旅行社所推出的廣告：『來一趟紐澳之旅吧！可以欣賞到甲、壯麗的冰河峽灣地形，此外，乙、綿延不斷的沙丘，數以萬計的袋鼠、獅子奔馳其中，丙、廣大濃密的雨林值得你來探險，丁、火山地形更是令人永生難忘，還在等什麼呢？……』請回答下列各題：

6. 上述廣告中，何者有「誇大不實」之嫌疑？ (A)甲 (B)乙 (C)丙 (D)丁。
7. 上圖中的1~5地，何者「不會」出現在這份廣告的景點中？ (A)1 (B)2 (C)4 (D)5。
8. 阿任看了廣告後頗為心動，他決定暑假參加這次旅遊，圖中的1~5是他停留的地方，請問他會經歷下列哪些事物？(甲)從臺灣出發到該地，他必須把手錶時間撥快；(乙)他所到之處都不用雨具；(丙)他在2的購物中心逛街；(丁)他在5看到成群的綿羊放牧；(戊)他在3看到小麥正在收割。 (A)甲乙戊 (B)乙丙戊 (C)甲丁戊 (D)甲丙丁。
9. 阿鎮在一月時前往雪梨旅行，想在當天臺灣時間早上10點整打電話報平安，他應該在雪梨(151°12' E)時間幾點時打電話(不考慮夏令時間)？ (A)早上7點 (B)早上8點 (C)早上10點 (D)中午12點。



※印度半島由於地形、季風及緯度等因素的影響，各地氣候明顯不同，圖為印度半島的年雨量分布圖。請問：

10. 圖中哪一區的物理風化作用應最為強盛？ (A)甲 (B)丁 (C)戊 (D)己。
11. 圖中丁區的年降雨量豐沛，與下列何種盛行風向最相關？ (A)東北信風 (B)西南季風 (C)東南季風 (D)盛行西風。
12. 農業發展與氣候息息相關，印度主要的棉花產地位於圖中的哪一個地區？ (A)乙 (B)丙 (C)丁 (D)己。



※《貧民百萬富翁》(Slumdog Millionaire)的拍攝地點和故事背景位於印度，劇情描述一名來自貧民窟的青年，到大都市參加電視問答遊戲節目的過程，堪稱為2008年全球最受矚目的電影。請問：

13.影片中常出現男主角幼時在街頭被連日大雨淋濕，且地面一片泥濘的鏡頭，此畫面最有可能發生於下列哪一段時間？(A)1~2月 (B)4~5月 (C)7~8月 (D)11~12月。

14.承上題，「該都市於19世紀中葉，由於美國南北內戰而取得全球最主要棉花交易市場的地位，且幾年之後蘇伊士運河的完工通航，更讓該都市的地位在印度洋國際航線中屹立不搖。」文中描述的都市應為下列何者？(A)新德里 (B)孟買 (C)加爾各答 (D)邦加羅爾。

※有人說，印度近半個世紀以來的人口問題，其實源自於長期的糧食不足，而糧食問題則來自於較低的農業單位面積生產量。請問：

15.印度農業人口眾多，但無法如中國以精耕細作的方式提高單位面積產量，主因為何？(A)單位面積勞力投入低 (B)農耕技術落後 (C)化肥使用量過高 (D)機械化程度低。

16.為了解決糧食不足的問題，1960年代自美國引進新品種的糧食作物種子，在西北部的旁遮普地區廣為種植，糧食產量一度大增。根據旁遮普地區的氣候條件而言，當時推廣種植的糧食作物應為下列何者？(A)水稻 (B)小麥 (C)玉米 (D)山芋。

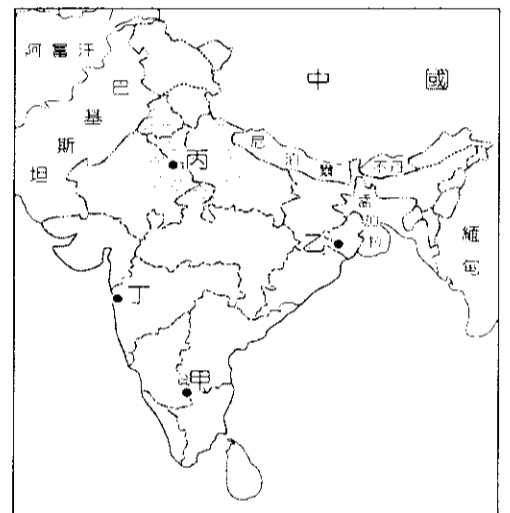
17.承上題，「當時的農業成就被譽為『綠色奇蹟』，卻由於不少的環境問題而無法有效地持續其成果。」文中提及的環境問題包括下列何者？(甲)土壤鹽鹼化；(乙)土壤汙染；(丙)地下水汙染；(丁)土石流；(戊)洪患頻率增加。(A)甲乙丙 (B)甲乙丁 (C)乙丙丁 (D)丙丁戊。

※「印度在目前全球資訊產業的國際分工體系中，被視為科技研發的重要夥伴，受惠於外包產業的發展，印度已成為世界主要□□國，2007年的產值高達396億美元。」圖為印度四個主要都市的分布圖。請問：

18.文中的空格應填入下列何者？(A)軟體生產 (B)硬體生產 (C)軟體行銷 (D)硬體行銷。

19.承上題，印度此種產業的發達，可以圖中哪一個城市作為代表？(A)甲 (B)乙 (C)丙 (D)丁。

20.除了上述的產業之外，圖中哪一個城市有「印度娛樂之都」的美譽，電影與電視產業的產值極高？(A)甲 (B)乙 (C)丙 (D)丁。

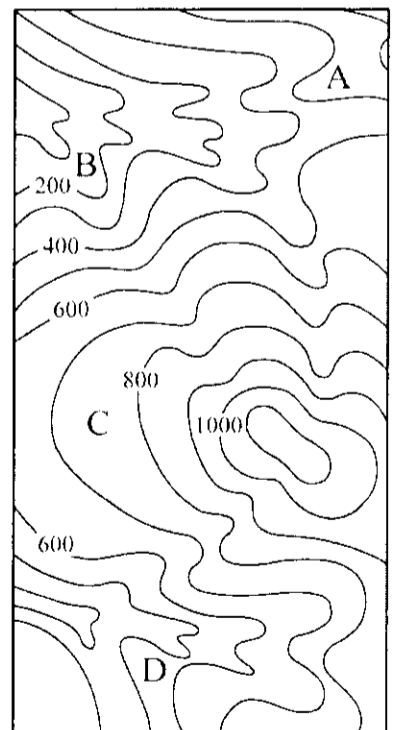


※以下是發生在印度的一個故事。請問：

「刺金得拉·辛是一名水利工程師，他在2月來到印度拉加斯坦邦的戈阿圖來村，為村民帶了清水水源的希望，村民都記得，去年8月降下最後一場雨後，天空就一直這麼藍，而且已連續四年沒降下多少雨，山上的土壩與蓄水池早已年久失修，這套系統是利用天然的地形將短暫的降雨儲存起來供一整年使用，但英國統治以後，這套系統漸被農用動力幫浦抽水系統所取代，儲水系統不受重視再加上超抽地下水，使得這裡的村莊陷入缺水的危機，辛從這時便全心協助村民建築『卓哈』，這是由高約9公尺、長70公尺的壩堤及蓄水池所組成，辛總是鼓勵村民別灰心，這個復興的古印度儲水技術一定能幫助村民度過缺水的難關，辛更希望藉由這項工程的普及，降低綠色革命對大自然造成的傷害，並解決農村的多項社會問題。」

21.辛幫助村民修建的「卓哈」可能會在圖中的哪一個位置？(A)A (B)B (C)C (D)D。

22.「卓哈」普遍興建後，可能會對該地的自然及人文環境產生哪些影響？(甲)水井的水位回升；(乙)鄉村農民大量外移；(丙)有較穩定的糧食供應；(丁)擴大農民貧富差距。(A)甲乙 (B)乙丙 (C)丙丁 (D)甲丙。



※印度半島氣候受季風影響，降水分布甚不平均。東北部山區年雨量高達 3,000 毫米以上；西北部為乾旱區，年雨量 250 毫米以下；最南端為熱帶雨林區，年雨量 2,500 毫米左右。大部分地區夏季來得早，全年最高溫出現在夏至前。請問：

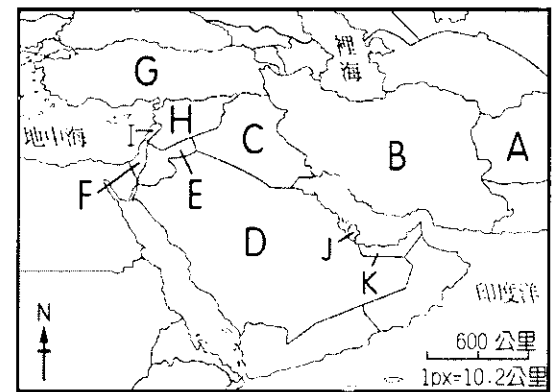
- 23.對於印度半島氣候的描述，下列哪兩項是正確的？(甲)3~5 月日照強烈；(乙)6~9 月雲量多；(丙)10~12 月濕度大；(丁)1~2 月吹西南季風。(A)甲乙 (B)乙丙 (C)丙丁 (D)甲丁。
- 24.表中為下列哪個城市的氣候資料？(A)喀拉蚩(24.5°N, 67.0°E) (B)可倫坡(6.6°N, 79.5°E) (C)孟買(18.6°N, 72.5°E) (D)乞拉朋吉(25.4°N, 91.4°E)。
- 25.印度西北部氣候乾旱的最主要原因是？(A)高山屏障 (B)沿海有深層湧升流 (C)深處內陸 (D)終年受大陸氣團影響。

▼印度半島某都市的月均溫與月雨量 (1971~2000 年)

要素	氣溫(°C)	雨量(毫米)
1	24.5	0.8
2	24.8	0.8
3	26.9	0.3
4	28.6	1.6
5	30.1	8.9
6	29.1	581.3
7	27.7	701.0
8	27.3	459.4
9	27.7	268.8
10	28.7	55.5
11	28.0	16.3
12	26.2	4.3
年	27.5	2,099.0

※西亞是近來世界衝突的焦點，但也是奢華的代名詞，右圖是西亞的簡圖。請回答下列問題：

- 26.圖中哪一個國家曾有「東方巴黎」之稱，但後來因境內基督教徒與猶太教徒的紛爭及境外與以色列間的問題，長期陷於不安之中？(A)F (B)G (C)H (D)I。
- 27.圖中哪一個國家興建了七星級的帆船飯店及沙漠中的滑雪場而吸引世人的目光？(A)D (B)J (C)K (D)L。
- 28.ISIS 的大本營，有中東巴爾幹之稱？(A)E (B)H (C)F (D)A。



※表為西亞某一都市 1981~1990 年的氣候資料表，請問：

月份	一	二	三	四	五	六	七	八	九	十	十一	十二	年
均溫 °C	13.3	13.7	15.2	18.0	20.7	23.5	25.7	26.6	25.5	22.7	18.7	15.1	19.9
雨量 mm	190.9	133.4	110.8	46.3	15.0	1.5	0.3	0.4	2.3	60.2	100.6	163.8	825.5

- 29.該都市的氣候，屬於下列哪一類型？(A)溫帶地中海型氣候 (B)熱帶沙漠氣候 (C)溫帶高地氣候 (D)溫帶草原氣候。
- 30.下列何者為該都市氣候的特徵？(A)氣溫和氣壓隨高度遞減 (B)冬季受海洋西風帶來水氣影響，以冬雨為主 (C)受高氣壓沉降氣流影響，雨量稀少 (D)終年受來自海上西風影響，故終年有雨。
- 31.由表中資料判斷，該都市最可能是：(A)巴格達 (B)貝魯特 (C)麥加 (D)德黑蘭。

※表為西亞 4 個國家的宗教結構的百分率，由表中資料回答下列問題：

國家	甲	乙	丙	丁
伊斯蘭教遜尼派	11	97	70	12
伊斯蘭教什葉派	88	0	0	0
基督教	1	3	30	5
猶太教	0	0	0	83

- 32.伊斯蘭教國家因對教義的不同解釋而造成鬭牆，其中以什葉派和遜尼派之爭最為激烈，表中哪個國家最可能為伊朗？(A)甲 (B)乙 (C)丙 (D)丁。
- 33.哪一國家以科技為主要產業，而發展出滴灌技術？(A)甲 (B)乙 (C)丙 (D)丁。

※西亞為全球各地原油的重要供應地區之一，請問：

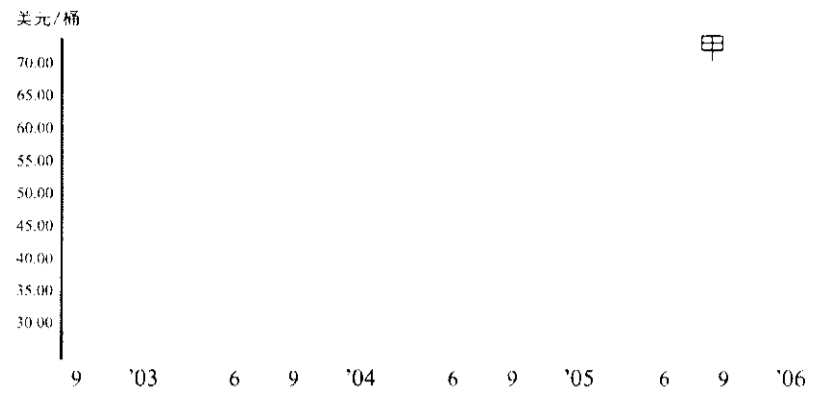
- 34.西亞各國的原油輸出，在世界原油貿易體系中占有重要地位，其中輸出量以哪個國家為最多？(A)伊拉克 (B)伊朗 (C)阿拉伯聯合大公國 (D)沙烏地阿拉伯。
- 35.昔日在兩伊戰爭期間，伊朗曾一再揚言要封鎖波斯灣出入口的哪個水道，以致迫使國際原油價格一再調高？(A)曼達布海峽 (B)蘇伊士運河 (C)達達尼爾海峽 (D)荷莫茲海峽。

※2005 年油價飆漲，美國希望石油輸出國家組織採取措施支持世界經濟的增長。圖為美國近年輕油貨價格圖，請問：

36.圖中甲處的油價高峰與下列哪個因素有關？ (A)石油生產國家缺少資金與勞力 (B)自然災害損毀美國的煉油設備 (C)石油輸出國發生大地震與風暴 (D)美洲新興國家組織經濟成長太快速。

37.下列何者為石油輸出國家組織的成員國？ (A)挪威、巴西、澳洲 (B)敘利亞、黎巴嫩、俄羅斯 (C)南非、印度、墨西哥 (D)奈及利亞、伊朗、委內瑞拉。

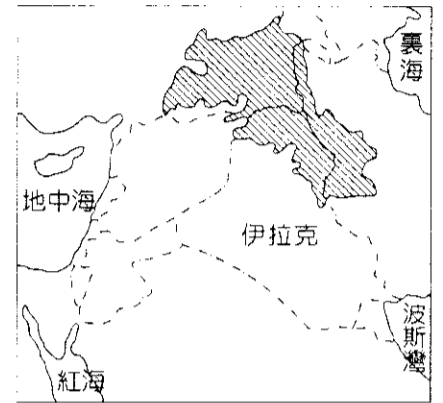
38.基於國際油價居高不下，近來一些石化業者想到中國設置輕油裂解廠，主要是考量中國擁有哪些條件？(甲)原料產量豐富；(乙)消費市場廣大；(丙)外籍勞工充足；(丁)環保限制較少。 (A)甲丙 (B)乙丁 (C)甲丁 (D)乙丙。



※圖為部分西亞國家簡圖，斜線區域為某一民族的分布區，該民族曾於 1988 年遭到伊拉克的化學武器攻擊，導致 10 萬族人被迫進入土耳其避難，另 1 萬多人逃入伊朗，請問：

39.該民族的主要畜牧方式是： (A)游牧 (B)飼牧 (C)圈牧 (D)山牧季移。

40.下列哪種天然資源在圖中所涵蓋的區域中最具重要性？ (A)煤礦 (B)鐵礦 (C)石油 (D)銅礦。



※西亞是全球動盪不安、爭端四起的地區之一。造成該現象的原因有：(甲)列強競逐；(乙)種族的差異；(丙)宗教信仰對立；(丁)領土的爭奪；(戊)爭奪水權。請問：

41.1950 年代後，西亞各國的石油經濟主要受制於下列哪些國家？ (A)美、蘇 (B)英、法 (C)美、英 (D)法、蘇。

42.位於地中海的島國賽普勒斯，因哪些因素造成國內的分裂？ (A)甲乙 (B)乙丙 (C)乙戊 (D)丙丁。

※西亞的兩河流域及南亞的印度河流域皆為世界重要的古文明發源地，是聚落的集中地區。有關這兩個文明發源地，請回答下列問題：

43.西亞及南亞地區的南端皆為廣大的高原，提供當地古文明發展的空間及相關資源。請問下列有關這兩個地區的比較中何者出現「錯誤」？ (A)甲 (B)乙 (C)丙 (D)丁。

	甲、礦產	乙、氣候	丙、構造	丁、西部海域
德干高原	鐵、錳	熱帶季風	古陸塊	阿拉伯海
阿拉伯高原	煤、石油	溫帶沙漠	古陸塊	紅海

44.兩河流域為西亞地區眾多的古文明發源地，而水資源又是當地生活最欠缺的資源。請問兩河流域的上游水源最主要是來自於下列何者所帶來的水氣？ (A)西南季風 (B)東北信風 (C)I.T.C.Z. (D)西風。

45.右圖中哪一個國家位於兩河流域的發源地，因此雖然境內不產石油，但在西亞地區卻相當的重要？ (A)甲 (B)丙 (C)丁 (D)戊。

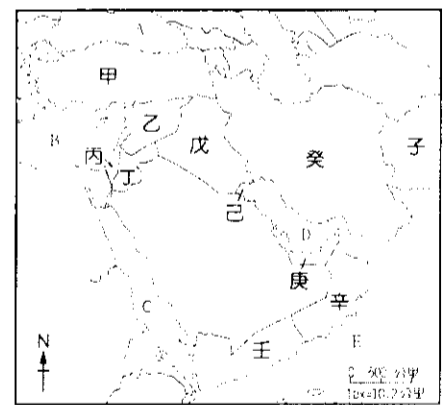
46.右圖中哪一國家因扼出海口位置而曾遭鄰國併吞？ (A)庚 (B)己 (C)丁 (D)壬。

47.哪一國因信奉教義與鄰國不同而遭圍剿？ (A)子 (B)癸 (C)戊 (D)乙。

48.地扼南亞進入西亞山口及因窩藏賓拉登而聞名國際的國家是 (A)子 (B)癸 (C)甲 (D)戊。

49.伊斯蘭教徒的五功之一為前往沙烏地阿拉伯的麥加地區朝聖，然而在去年卻發生埃及地區的伊斯蘭教徒在朝聖後，返回埃及的途中，所搭乘的客輪發生災難，整艘船意外著火，至少有 185 人在災難中喪命。請問發生意外的地點最可能是上圖中的哪一個海域？ (A)A (B)B (C)C (D)D。

50.小說「倚天屠龍記」曾記載，明教教主張無忌身邊的丫環小昭為波斯明教的聖女，為尋求遺落中土的聖火令而喬裝打扮，混入明教內部。請問這個波斯人小昭，其家鄉位於圖中的哪一個地區？ (A)甲 (B)乙 (C)戊 (D)癸。



桃園市立平鎮高級中學 106學年第1學期 月考二 二年級不限組別地理Ⅲ [20171128200020101103] 全體考生 試題分析表

題號	題型	題分	標準答案	全體					558 高分組					151 低分組					全體答對率	難易指數	鑑別指數			
				A	B	C	D	E	未	A	B	C	D	E	未	A	B	C				D	E	未
1	單選題	2	C	18	15	518	7	0	0	5	5	140	1	0	0	7	5	137	2	0	0	92.83%	0.917	0.020
2	單選題	2	A	522	16	5	15	0	0	147	1	0	3	0	0	129	8	4	10	0	0	93.55%	0.914	0.119
3	單選題	2	A	461	13	52	32	0	0	139	1	5	6	0	0	101	9	27	14	0	0	82.62%	0.795	0.252
4	單選題	2	C	42	153	337	25	0	1	5	23	120	3	0	0	22	59	55	15	0	0	60.39%	0.579	0.430
5	單選題	2	B	29	376	55	98	0	0	3	125	9	14	0	0	15	64	26	46	0	0	67.38%	0.626	0.404
6	單選題	2	B	6	199	348	5	0	0	0	79	70	2	0	0	4	43	102	2	0	0	35.66%	0.404	0.238
7	單選題	2	B	108	422	13	15	0	0	20	127	4	0	0	0	41	93	5	12	0	0	75.63%	0.728	0.225
8	單選題	2	D	22	44	32	459	0	1	4	6	4	137	0	0	15	29	15	92	0	0	82.26%	0.758	0.298
9	單選題	2	D	20	120	14	404	0	0	6	17	1	127	0	0	9	50	8	84	0	0	72.40%	0.699	0.285
10	單選題	2	A	411	36	31	80	0	0	118	5	10	18	0	0	96	15	17	23	0	0	73.66%	0.709	0.146
11	單選題	2	B	5	470	28	55	0	0	1	132	11	7	0	0	3	112	8	28	0	0	84.23%	0.808	0.132
12	單選題	2	B	90	348	95	25	0	0	10	107	27	7	0	0	52	64	25	10	0	0	62.37%	0.566	0.285
13	單選題	2	C	10	31	507	9	0	1	2	6	142	1	0	0	7	14	123	7	0	0	90.86%	0.877	0.126
14	單選題	2	B	38	425	51	43	0	1	1	126	14	10	0	0	26	84	18	23	0	0	76.16%	0.695	0.278
15	單選題	2	B	48	378	16	116	0	0	9	115	2	25	0	0	19	86	4	42	0	0	67.74%	0.666	0.192
16	單選題	2	B	31	511	14	2	0	0	6	142	3	0	0	0	14	126	9	2	0	0	91.58%	0.887	0.106
17	單選題	2	A	524	31	0	3	0	0	145	4	0	2	0	0	136	15	0	0	0	0	93.91%	0.930	0.060
18	單選題	2	A	382	98	72	6	0	0	115	14	21	1	0	0	95	38	13	5	0	0	68.46%	0.695	0.132
19	單選題	2	A	422	74	22	40	0	0	126	16	5	4	0	0	89	31	8	23	0	0	75.63%	0.712	0.245
20	單選題	2	D	36	49	24	449	0	0	5	7	4	135	0	0	19	26	14	92	0	0	80.47%	0.752	0.285
21	單選題	2	B	52	305	169	32	0	0	15	97	33	6	0	0	16	64	60	11	0	0	54.66%	0.533	0.219
22	單選題	2	D	2	9	24	523	0	0	0	1	6	144	0	0	1	4	5	141	0	0	93.73%	0.944	0.020
23	單選題	2	A	497	21	8	31	0	1	136	5	1	8	0	1	118	13	4	16	0	0	89.07%	0.841	0.119
24	單選題	2	C	64	79	283	130	0	2	11	13	107	19	0	1	28	24	55	43	0	1	50.72%	0.536	0.344
25	單選題	2	D	113	3	176	265	0	1	14	0	39	97	0	1	43	1	51	56	0	0	47.49%	0.507	0.272
26	單選題	2	D	163	16	25	353	0	1	44	6	5	95	0	1	39	3	11	98	0	0	63.26%	0.639	-0.020
27	單選題	2	C	55	99	401	2	0	1	8	18	123	1	0	1	24	44	82	1	0	0	71.86%	0.679	0.272
28	單選題	2	B	72	437	29	18	0	2	12	134	4	0	0	1	34	90	18	9	0	0	78.32%	0.742	0.291
29	單選題	2	A	521	2	16	18	0	1	142	0	5	3	0	1	127	2	10	12	0	0	93.37%	0.891	0.099
30	單選題	2	B	13	522	16	6	0	1	4	143	3	0	0	1	6	131	8	6	0	0	93.55%	0.907	0.079
31	單選題	2	B	60	342	85	71	0	0	10	114	12	15	0	0	25	59	41	26	0	0	61.29%	0.573	0.364
32	單選題	2	A	488	53	13	4	0	0	141	9	0	1	0	0	115	25	8	3	0	0	87.46%	0.848	0.172
33	單選題	2	D	20	49	32	456	0	1	4	10	8	128	0	1	11	24	15	101	0	0	81.72%	0.758	0.179
34	單選題	2	D	38	38	78	403	0	1	7	10	19	114	0	1	14	9	27	101	0	0	72.22%	0.712	0.086
35	單選題	2	D	12	18	13	514	0	1	1	3	1	145	0	1	8	9	10	124	0	0	92.11%	0.891	0.139
36	單選題	2	B	93	81	233	149	0	2	24	24	56	46	0	1	28	14	74	35	0	0	14.52%	0.126	0.066
37	單選題	2	D	3	57	5	492	0	1	0	9	3	138	0	1	3	29	1	118	0	0	88.17%	0.848	0.132
38	單選題	2	B	35	314	82	125	0	2	6	92	19	32	0	2	16	72	21	42	0	0	56.27%	0.543	0.132
39	單選題	2	D,A	442	3	7	105	0	1	100	1	3	46	0	1	135	1	3	12	0	0	98.03%	0.970	-0.007
40	單選題	2	C	111	45	395	6	0	1	28	5	116	1	0	1	32	17	102	0	0	0	70.79%	0.722	0.093
41	單選題	2	C	227	9	319	2	0	1	49	0	100	1	0	1	78	1	71	1	0	0	57.17%	0.566	0.192
42	單選題	2	B	8	407	10	131	0	2	2	121	2	24	0	2	4	96	7	44	0	0	72.94%	0.719	0.166
43	單選題	2	B	50	395	28	83	0	2	13	119	4	13	0	2	15	86	13	37	0	0	70.79%	0.679	0.219
44	單選題	2	D	44	35	58	420	0	1	8	7	9	126	0	1	23	20	31	77	0	0	75.27%	0.672	0.325
45	單選題	2	A	357	51	36	111	0	3	115	6	8	20	0	2	66	19	20	46	0	0	63.98%	0.599	0.325
46	單選題	2	B	115	389	20	32	0	2	21	119	4	6	0	1	42	90	8	11	0	0	69.71%	0.692	0.192
47	單選題	2	B	22	335	81	118	0	2	6	115	12	17	0	1	10	49	36	56	0	0	60.04%	0.543	0.437
48	單選題	2	A	381	56	31	88	0	2	122	8	5	15	0	1	66	25	21	39	0	0	68.28%	0.623	0.371
49	單選題	2	C	5	74	461	16	0	2	1	14	135	0	0	1	3	27	107	14	0	0	82.62%	0.801	0.185
50	單選題	2	D	96	31	69	360	0	2	18	8	15	109	0	1	34	10	26	81	0	0	64.52%	0.629	0.185

選填題或五選項以上各題以 1(或A) 表示作答正確, 2(或B) 表示作答錯誤