

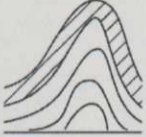
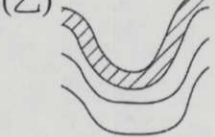
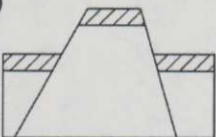
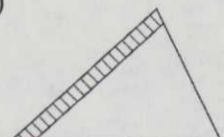
桃園市立平鎮高級中學 107 學年度 第一學期 第一次期中考 高二地理科試題(社會組)

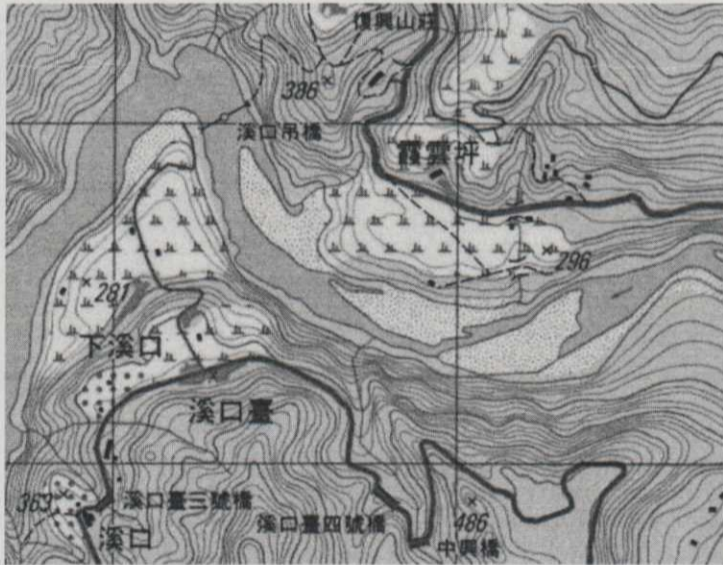
適用班級：201~207、214 考試範圍：地理(三)第一章~第五章、高一地形

填答方式：劃記於電腦答案卡 注意事項：劃卡資料不完全扣 5 分

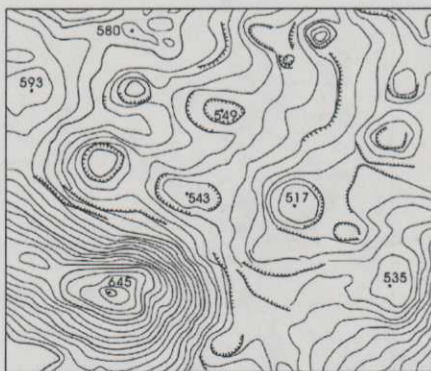
班級：二年\_\_班 姓名：\_\_\_\_\_ 座號：\_\_\_\_\_

一、單一選擇題 (10 題 每題 2 分 共 20 分)

- ( ) 1. 小石頭的旅行日記寫道：「我出生在高山的冰緣區，我是由一塊大石塊碎裂而成，後因高山融雪，大量雪水就像潤滑劑一樣，使我從山頂像坐溜滑梯一樣滑到山谷停留。後來又因一場暴雨，暴漲的溪水把我帶到平原來定居。」關於上述小石頭的旅行，先後經歷哪些營力？ (A)物理風化→崩壞→搬運→堆積 (B)物理風化→化學風化→搬運→堆積 (C)崩壞→搬運→堆積→風化 (D)崩壞→風化→搬運→堆積。
- ( ) 2. 下列構造說明何者正確？ (A)甲為向斜 (B)乙為背斜 (C)丙為地壘 (D)丁為方山。
- (甲)  (乙)  (丙)  (丁) 
- ( ) 3. 平鎮高中某班四個同學在暑假分頭進行臺灣各地火山地形的考察，分享心得如下：甲生：「綠島因火山地形而擁有全臺唯一的海水溫泉。」；乙生：「龜山島在靠近龜首的地方海面不時有硫磺味湧出。」；丙生：「澎湖有玄武熔岩形成的六角形柱狀節理。」；丁生：「基隆山有一個還不時冒著蒸氣的火山口。」其中哪一個人並未真正實地考察？ (A)甲 (B)乙 (C)丙 (D)丁。
- ( ) 4. 臺灣西部濱海平原地區，有「白砂崙」、「崙背」、「三條崙」等地名，這些富有地形含義的地名，其地形及營力為何？ (A)河積平原 (B)風積沙丘 (C)海蝕平台 (D)風化殘丘。
- ( ) 5. 桃園市復興區的溪口臺為臺灣北部著名地景，由右圖觀察當地耕地主要分布在何種地形資源上？ (A)沙洲 (B)台地 (C)河階 (D)曲流凹岸。



- ( ) 6. 「位於臺東縣長濱鄉三間村的八仙洞，為史前『長濱文化』的遺址，在洞穴內有海沙堆積的痕跡，更曾發現數以萬計之先民遺物。八仙洞擁有獨特的海蝕洞天然景觀，又是史前文化遺址的保留地，已成為臺東長濱鄉最負盛名的遊憩景點。」根據上述報導可知：(甲)當地陸塊有離水現象；(乙)八仙洞曾經受海水侵蝕；(丙)全球增溫正在進行；(丁)該地屬於沙岸地形。以上正確的有 (A)甲乙 (B)乙丙 (C)丙丁 (D)甲丁。
- ( ) 7. 小寶正著手研究一幅等高線地形圖，根據下圖，下列小寶的推論當中，何者正確？ (A)此圖中呈現的地形以溶蝕作用為主 (B)此圖中可看到石筍的地形 (C)此地形易出現於乾燥少雨區 (D)土壤肥沃，利於發展農業。



- ( ) 8.「野柳女王接班人，俏皮公主繼承」，在野柳地區，有個綁著髮髻酷似公主的地形(右方照片)，請問關於公主頭地形的成因，下列敘述哪三項正確？(甲)為風化作用形成；(乙)此地形為蕈岩；(丙)海水堆積作用；(丁)岩層軟硬不一。(A)甲乙丙 (B)甲乙丁 (C)甲丙丁 (D)乙丙丁。
- ( ) 9.「對於人類而言，某處地形既是可供建立聚落的資源，但也可能是災害頻仍的地點。」下列何種地形，便常成為人類選擇聚落的地點，卻也容易發生自然災害？(A)山麓沖積扇扇面 (B)台地頂部 (C)冰河外洗平原 (D)斷頭河兩側堆積區。
- ( ) 10.右方照片為阿美在紐西蘭南島旅遊時看到路旁小山丘，其剖面如圖中右下角所示，為混雜不一的亂石堆，該小山丘最可能為何種冰河地形？(A)蛇丘 (B)鼓丘 (C)錐丘 (D)羊背石。



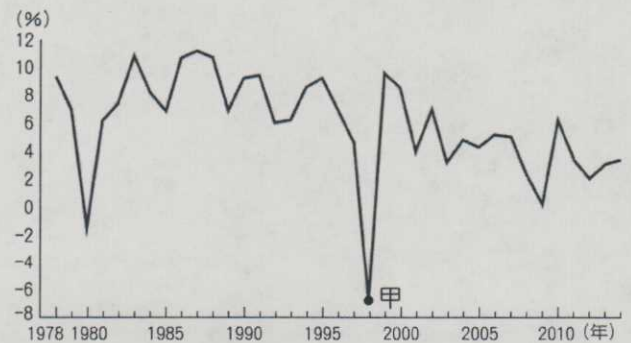
二、單一選擇題組題 (40 小題 每小題 2 分 共 80 分)

◎西亞至北非為世界最早的文化起源區之一。請問：

- ( ) 11.目前盛行於該文化區的宗教信仰具有下列何項特色？(A)禁食牛肉 (B)居民生活依循可蘭經的訓誡 (C)可分為大乘與小乘兩個系統 (D)每週的第一天稱為禮拜天即受該宗教影響。
- ( ) 12.該文化區內的一般人民主要的生活方式為何？(A)獵取豐富的漁業資源 (B)經營集約度高的稻作農業 (C)從事粗放而大規模的農牧經營 (D)從事自給性的游牧與綠洲農業。

◎右圖為 1978~2014 年南韓經濟成長率走勢圖。請問：

- ( ) 13.「甲」為近 30 年來南韓成長率最低的時間，此與下列何者事件有關？(A)石油危機 (B)泡沫經濟 (C)亞洲金融風暴 (D)美國次級房貸。
- ( ) 14.南韓近年來經濟成長率維持在高成長的狀態，下列何者為其主因？(A)高科技產品輸出量多 (B)中小企業帶動出口競爭力 (C)歐美經濟疲軟，資金回流 (D)國際油價上漲，利潤增加。

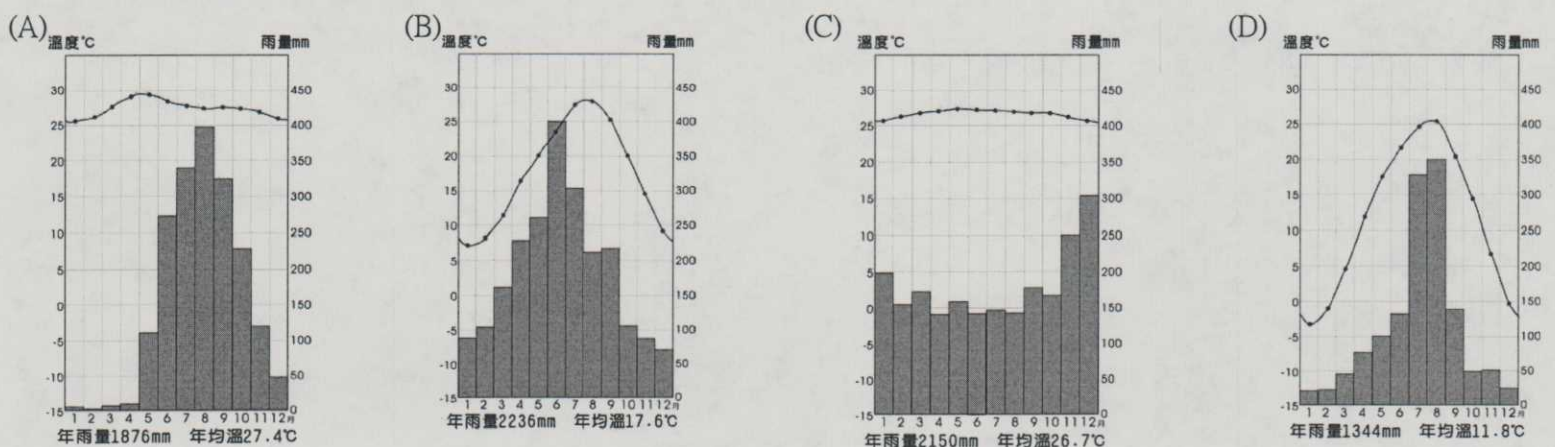


◎東南亞地區文化景觀豐富多元，是我國許多遊客體驗熱帶風情與異國文化的熱門去處。請問：

- ( ) 15.在越南胡志明市，可看到許多法式教堂、麵包，但文字則承襲漢文字而成。據此推測，越南主要受到哪兩個宗教的影響？(A)大乘佛教、小乘佛教 (B)大乘佛教、天主教 (C)小乘佛教、印度教 (D)小乘佛教、伊斯蘭教。
- ( ) 16.某人到峇里島旅行時，發現島上風格有異於該國其他地區，獨樹一幟。峇里島與該國大部分地區各以何種宗教信仰為主？(A)大乘佛教、天主教 (B)小乘佛教、印度教 (C)小乘佛教、伊斯蘭教 (D)印度教、伊斯蘭教。

◎新加坡位處赤道，是著名的貿易轉運站。受鄰國影響，每年 6~7 月常有來自蘇門答臘島的霧霾，影響航班起降和居民生活品質。近年來政府放寬國外移民條件，提出“Your Singapore”，使得國內種族趨於多元。請問：

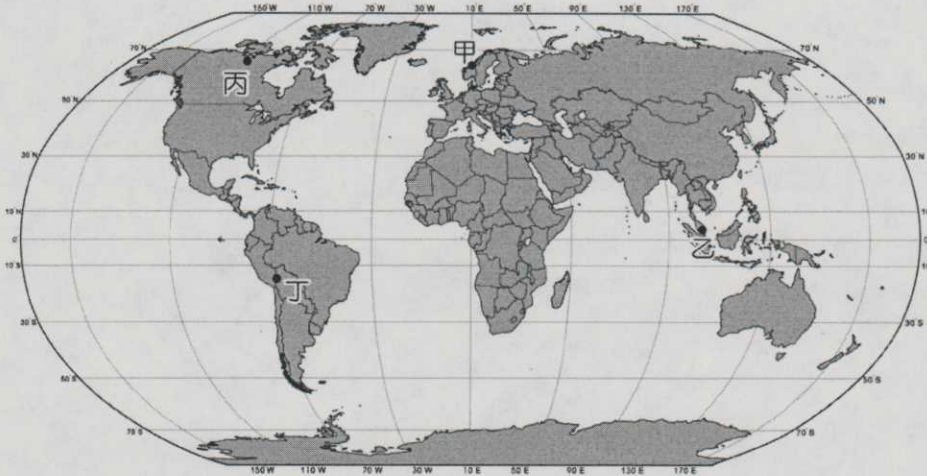
- ( ) 17.下列何者為新加坡的氣候圖？



- ( ) 18.蘇門答臘島的霧霾主要透過何種方式傳播到新加坡？ (A)東北信風帶來強勁風勢 (B)東南信風越過赤道轉向 (C)赤道低壓帶造成對流旺盛 (D)副熱帶高壓帶南移至此。
- ( ) 19.新加坡種族多元，右圖為國內常住人口的種族比例。請問由高到低依序為何？ (A)印度人、馬來人、華人 (B)馬來人、華人、印度人 (C)華人、印度人、馬來人 (D)華人、馬來人、印度人。



◎下圖為世界地圖，請問：



- ( ) 20.照片中的建築景觀最可能出現在哪個地點？ (A)甲 (B)乙 (C)丙 (D)丁。
- ( ) 21.若要討論照片中當地人與該地住屋景觀的呈現，則應該採取哪一種地理學的研究分析法較為合宜？ (A)空間分析 (B)生態分析 (C)區域分析 (D)環域分析。

◎1979年，美國社會學家傅高義 (Ezra Vogel) 出版《日本第一：對美國的啟示》一書，提出日本崛起並一躍成為世界第二大經濟體的發展歷程，包括：(甲)集體優先主義、(乙)豐田式生產系統 (TPS)、(丙)終身僱用制、以及(丁)「爭取占有率，忽視獲利率」的產業策略等，皆是日本提升經濟競爭力的主因。請問：

- ( ) 22.文中提及的哪一個因素，日本近年來企業已開始調整修改，進而出現「派遣員工」？ (A)甲 (B)乙 (C)丙 (D)丁。
- ( ) 23.「戰爭的破壞使勞工階級共體時艱，勞資關係和諧，盡忠職守與勤奮的態度，是日本企業生產率高的原因之一」前文所述的現象，可藉由上列(甲)~(丁)中何者進行解釋？ (A)甲 (B)乙 (C)丙 (D)丁。

◎東京雖然面積只有二千多平方公里，卻聚集了1,200萬的人口。若將範圍擴大到整個東京都會區，則人口數更高達3,000萬人。如此高密度的人口聚集，造成了一些都市問題。請問：

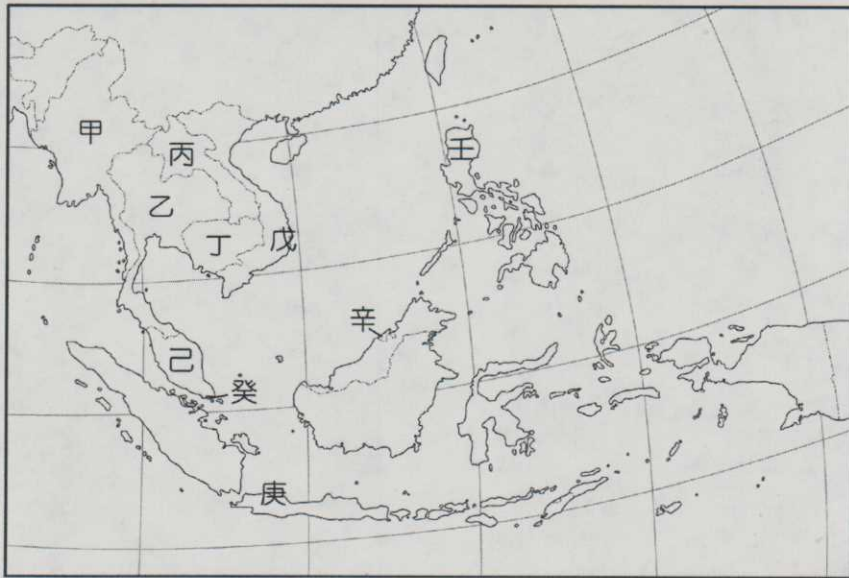
- ( ) 24.日本可居住的土地面積不大，主要是受到下列何種因素的限制？ (A)地形 (B)氣候 (C)洋流 (D)交通。
- ( ) 25.人口大量移入東京的現象，可用下列哪一組概念來解釋？ (A)都市成長、空間擴散 (B)都市化、推拉理論 (C)都市計畫、邱念理論 (D)新市鎮、中地理論。
- ( ) 26.大量人口與產業聚集東京，會造成下列哪幾項都市問題？(甲)地價上漲 (乙)交通壅塞 (丙)環境汙染 (丁)經濟泡沫化。  
(A)甲乙丙 (B)乙丙丁 (C)甲丙丁 (D)甲乙丁

◎圖是1950年以來美元兌換日圓匯率走勢圖，請問：



- ( ) 27.1970年之後，觀察日圓走勢的變化會造成哪種結果？ (A)日圓升值，有利出口 (B)日圓升值，有利進口 (C)日圓貶值，有利出口 (D)日圓貶值，有利進口。
- ( ) 28.根據匯率變動趨勢來看，請推論日本於1970年之後較可能發生哪種情境？ (A)出口商大賺錢，企業分紅多 (B)日本國民大舉旅遊世界各地 (C)政府調高利率，採行通貨緊縮政策 (D)國內房地產出現不景氣的氛圍。

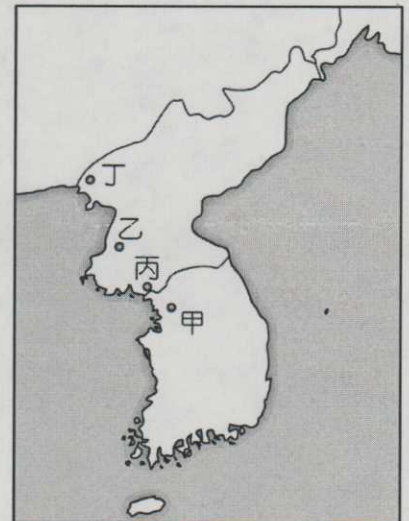
◎圖為東南亞簡圖。請問：



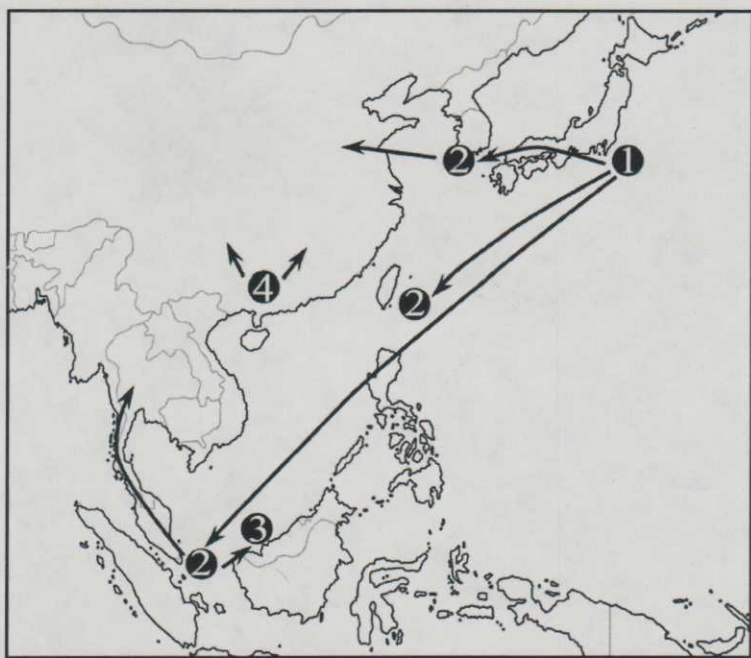
- ( ) 29.知名跨國公司如 HSBC、HP、Citigroup 最近都紛紛將在印度的外包客服中心移到東南亞的某一國家，若從各方面條件考量，東南亞哪一國家最具發展外包服務中心業務的優勢？ (A)乙 (B)己 (C)癸 (D)壬。
- ( ) 30.電影《安娜與國王》為描述一英國女教師與東南亞某國國王之間關係的動人故事。電影中的國王在真實世界中曾運用靈活的外交手腕，使該國成為十九世紀末、二十世紀初，東南亞各國中唯一未曾被列強殖民統治的國家。請問這部電影應是以哪一國家為背景？ (A)乙 (B)丙 (C)癸 (D)辛。
- ( ) 31. 產業發展以原油、天然氣的開採與提煉為主，雖因石油而致富，但深具單一化經濟的特色，較不穩定。針對上述特色，請問其最可能為哪一國家？ (A)戊 (B)己 (C)庚 (D)辛。

◎開城工業區是由北韓提供工業區的土地，南韓的大財團則提供資金、技術等項目作為兩國合作開發工業區的有利條件。曾有超過四萬名的北韓勞工，每日於工業區內進行線上的生產工作，主要的生產項目包括製鞋、成衣紡織、電子裝配以及農產加工業等。請問：

- ( ) 32.右圖中何處應為開城工業區的位置？ (A)甲 (B)乙 (C)丙 (D)丁。
- ( ) 33.開城工業區由北韓提供土地的意涵，除了新開發的工業用地之外，尚包括下列哪一種工業發展的有利條件？ (A)較肥沃的土壤 (B)較低的勞工資本 (C)較強烈的工業慣性 (D)較便利的交通設施。
- ( ) 34.由開城工業區的主要產業項目，可知其運作的機制應較接近臺灣哪一個工業區？ (A)內湖軟體園區 (B)高雄加工出口區 (C)台塑六輕工業區 (D)新竹科技園區。



◎圖為表示某種產業部門從二十世紀六〇年代至二十一世紀初地區分布的變化（圖中箭頭表示該產業部門移轉的方向，圖中數字表示不同時段）。請問：

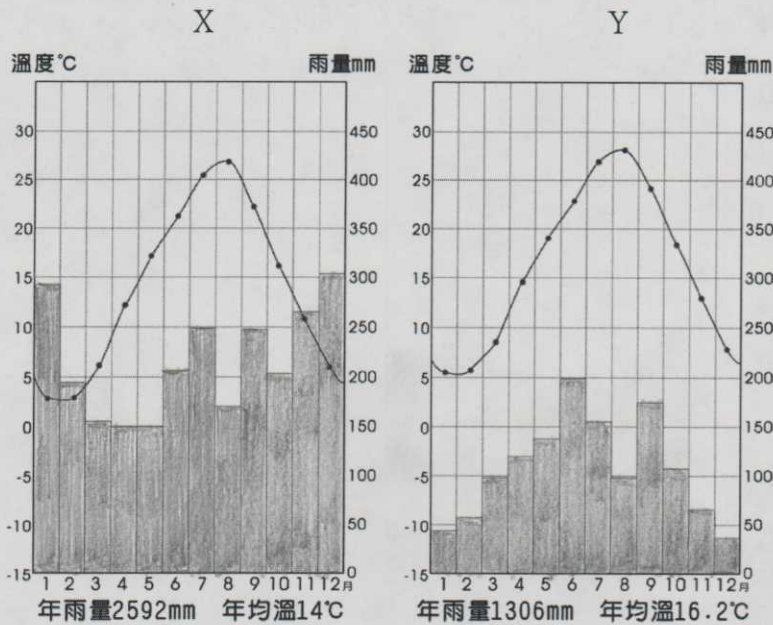


- ( ) 35.該產業部門最有可能屬於： (A)原料指向 (B)市場指向 (C)技術指向 (D)勞力指向。
- ( ) 36.從①到④的區位變化，可以用下列哪一概念說明之？ (A)近鄰效應 (B)規模經濟 (C)區位擴散 (D)區位混合。

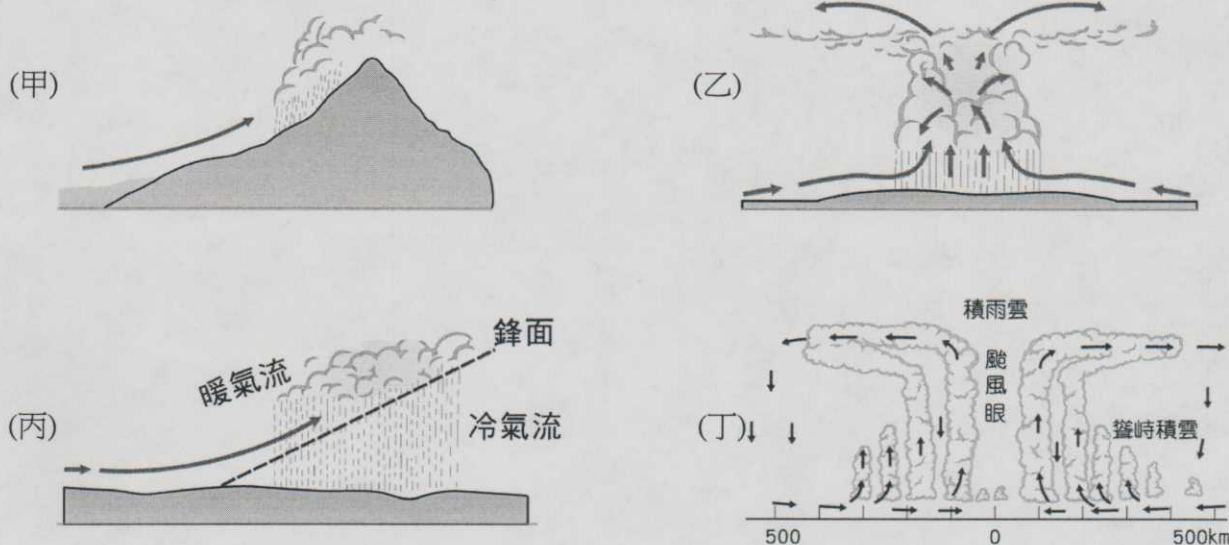
◎日本位於板塊接觸帶上，山多平原少，然而長期以來居民與自然間形成一個良好的相處模式。自1960年開始，日本進入重工業時代，經濟發展迅速，然經歷1970年代石油危機、1985~1990年泡沫經濟、1997年亞洲金融風暴後，經濟發展趨緩。請問：

- ( ) 37. 日本在1970年代以前，經濟成長率平均高達10%，與下列哪三種因素有關？(甲)政府實施高匯率政策；(乙)盡忠的工作態度；(丙)韓戰、越戰帶動產業發展；(丁)企業以中小規模為主；(戊)年功式薪資制度。(A)甲乙戊 (B)甲丙丁 (C)乙丙戊 (D)丙丁戊。
- ( ) 38. 泡沫經濟破滅造成日本經濟成長率在1990年代初期普遍偏低。下列哪兩項是造成泡沫經濟產生的原因？(甲)日幣快速升值；(乙)政府採行低利率政策；(丙)政府提高土地稅率；(丁)政府調高銀行利率。(A)甲乙 (B)甲丁 (C)乙丙 (D)丙丁。

◎圖是日本本州島東西岸兩個都市的氣溫雨量圖。請問：



- ( ) 39. 造成東西兩岸雨量分布特性不同的主要原因為哪兩項？(甲)緯度；(乙)地形；(丙)洋流；(丁)季風風向。(A)甲乙 (B)丙丁 (C)乙丁 (D)乙丙。
- ( ) 40. X地全年降雨特徵與臺灣哪一個都市十分相似？(A)高雄 (B)澎湖 (C)基隆 (D)臺中。
- ( ) 41. Y地6~10月的降雨包含哪些降雨類型？(A)甲乙丙 (B)乙丙丁 (C)甲乙丁 (D)甲乙丙丁。



◎東南亞國協 (ASEAN) 起初是為了防堵共產勢力擴張而成立，後來轉往經濟領域的合作。宗旨與目標在於加速該地區的經濟成長、社會進步與文化發展，並在持續尊重該地區各國家的法律規範，以及固守聯合國憲章的原則下，促進該區域的和平與穩定。請問：

- ( ) 42. 下表為東協三個成員國目前的發展特色。依序判斷，何者是正確的配對？  
 (A)新加坡、越南、寮國 (B)汶萊、泰國、緬甸 (C)新加坡、泰國、柬埔寨 (D)汶萊、越南、柬埔寨。

國家	甲國	乙國	丙國
特色	東南亞的金融中心，以轉口貿易為主	生產電子、汽車零組件為主	發展紡織業，以成衣為大宗

- ( ) 43. 目前東協需要最先解決的課題為何？(A)出口產品同質性高 (B)內部勞力資源不足 (C)設備老舊不敷使用 (D)國外投資資金偏低。

◎人類發展程度指數(HDI)是由聯合國開發計畫署(UNDP)自 1992 年起使用，作為判定一國的發展程度。HDI 主要採用三種指標計算而成，並分成四種不同的發展程度。表格是 2014 年世界四個國家 HDI 統計的相關資料。請問：

國家	指標 a	預期壽命(年)	平均國民所得(美金)
甲	13.0	71.2	10,040
乙	15.2	73.9	14,275
丙	15.3	83.6	36,747
丁	9.1	58.8	1,557

- ( ) 44.人類發展程度指數(HDI)目前採用三種指標計算，除了預期壽命指數和平均國民所得指數外，還有指標 a。指標 a 為下列何者？ (A)環境指數 (B)教育指數 (C)科技指數 (D)安全指數。
- ( ) 45.下列哪個國家的 HDI 指數可能最高？ (A)甲 (B)乙 (C)丙 (D)丁。
- ( ) 46. 2015 年臺灣排名在世界 188 個國家中的第 25 名，依據現今 HDI 值四種發展程度的分類，應屬於何種發展程度？ (A)極高度發展國家 (B)高度發展國家 (C)中度發展國家 (D)低度發展國家。

◎由於朝鮮半島東、西海岸地形的差異，導致兩區日後發展程度的不同。氣候上，整個半島具有過渡性氣候的性質。請問：

- ( ) 47.有關朝鮮半島東、西海岸的地理特性敘述，何者正確？ (A)西岸多灣澳，利於船隻停泊 (B)東岸多斷層海岸，利於船隻停泊 (C)西岸多斷層海岸，人口較少 (D)東岸多灣澳，人口較少。
- ( ) 48.朝鮮半島與中國華北、日本同緯度相較，年溫差比中國華北小、比日本大，主要與何種因素有關？ (A)太平洋高壓籠罩與否 (B)離西伯利亞高壓的遠近 (C)颱風侵襲數量的多寡 (D)梅雨滯留鋒面停留的長短。

◎下列是有關於南韓經濟的三篇報導。請問：

甲：「美國、歐盟和中國全球三大經濟體都成了南韓的 FTA 經濟領土。未來南韓的 FTA 經濟領土規模可望繼續擴大。目前南韓正與紐西蘭和越南等國進行 FTA 談判，很有可能在年內達成。若包括日後可能簽訂的中日韓 FTA 和區域全面經濟夥伴協定 (RCEP)，南韓經濟領土占世界 GDP 比率可能突破 80%。」

乙：「由於積極扶植重化工業發展及努力拓展工業產品為主的出口，重化工業生產占製造業總生產比重超過 50%。」

丙：「因半導體國際價格急速下跌，出口環境惡化，使南韓企業之庫存快速增加，這種生產過剩現象使過度借貸之南韓企業還款困難，呆帳由企業擴展至金融機構和證券公司，以成長至上的「韓國體質」加上受到東南亞金融危機之波及，終於使南韓成為 OECD 加盟國中第一個受 IMF 接管經濟的國家。」

- ( ) 49.此三篇報導依時間發生的前後順序為何？ (A)甲乙丙 (B)甲丙乙 (C)乙丙甲 (D)丙乙甲。
- ( ) 50.根據丙報導，所謂的「韓國體質」有下列何項特徵？ (A)中小企業眾多 (B)少數大型企業掌握利益 (C)可靈活應變金融危機 (D)使國內貧富差距縮小。

桃園市立平鎮高級中學 107學年第1學期 月考一二年級不限組別地理III[20181015200010101103] 全體考生 試題分析表

題號	題型	題分	標準答案	全體					555			高分組			150			低分組			全體答對率	難易指數	鑑別指數	
				A	B	C	D	E	未	A	B	C	D	E	未	A	B	C	D	E				未
1	單選題	2	A	416	19	50	70	0	0	121	5	11	13	0	0	91	8	21	30	0	0	74.95%	0.707	0.200
2	單選題	2	C	24	5	462	64	0	0	4	1	135	10	0	0	12	4	111	23	0	0	83.24%	0.820	0.160
3	單選題	2	D	58	139	28	330	0	0	8	28	8	106	0	0	27	42	11	70	0	0	59.46%	0.587	0.240
4	單選題	2	B	104	360	47	44	0	0	17	116	7	10	0	0	39	72	22	17	0	0	64.86%	0.627	0.293
5	單選題	2	C	56	62	377	60	0	0	5	11	125	9	0	0	24	24	68	34	0	0	67.93%	0.643	0.380
6	單選題	2	A	513	9	6	27	0	0	142	2	0	6	0	0	137	5	2	6	0	0	92.43%	0.930	0.033
7	單選題	2	A	249	68	135	103	0	0	80	15	37	18	0	0	57	24	38	31	0	0	44.86%	0.457	0.153
8	單選題	2	B	50	471	5	29	0	0	12	134	1	3	0	0	17	124	2	7	0	0	84.86%	0.860	0.067
9	單選題	2	A	474	11	31	39	0	0	127	2	6	15	0	0	114	4	16	16	0	0	85.41%	0.803	0.087
10	單選題	2	B	76	157	75	247	0	0	20	53	19	58	0	0	23	32	28	67	0	0	28.29%	0.283	0.140
11	單選題	2	B	30	445	28	52	0	0	2	134	3	11	0	0	18	92	19	21	0	0	80.18%	0.753	0.280
12	單選題	2	D	4	29	40	482	0	0	2	7	7	134	0	0	2	14	24	110	0	0	86.85%	0.813	0.160
13	單選題	2	C	27	22	479	27	0	0	7	1	133	9	0	0	10	15	119	6	0	0	86.31%	0.840	0.093
14	單選題	2	A	523	29	3	0	0	0	147	3	0	0	0	0	131	18	1	0	0	0	94.23%	0.927	0.107
15	單選題	2	B	11	523	3	18	0	0	1	144	0	5	0	0	4	133	3	10	0	0	94.23%	0.923	0.073
16	單選題	2	D	27	80	73	374	0	1	5	11	8	126	0	0	16	35	35	63	0	1	67.39%	0.630	0.420
17	單選題	2	C	92	23	432	8	0	0	14	1	134	1	0	0	36	13	95	6	0	0	77.84%	0.763	0.260
18	單選題	2	B	81	349	88	36	0	1	12	112	18	8	0	0	32	65	38	15	0	0	62.88%	0.590	0.313
19	單選題	2	D	0	44	28	483	0	0	0	2	6	142	0	0	0	29	12	109	0	0	87.03%	0.837	0.220
20	單選題	2	B	9	521	8	17	0	0	1	143	2	4	0	0	5	132	5	8	0	0	93.87%	0.917	0.073
21	單選題	2	B	52	133	139	231	0	0	20	42	34	54	0	0	5	31	39	75	0	0	23.96%	0.243	0.073
22	單選題	2	C	21	55	426	53	0	0	4	7	128	11	0	0	7	18	109	16	0	0	76.76%	0.790	0.127
23	單選題	2	A	288	46	192	29	0	0	98	8	41	3	0	0	60	21	57	12	0	0	51.89%	0.527	0.253
24	單選題	2	A	546	6	0	3	0	0	149	1	0	0	0	0	144	4	0	2	0	0	98.38%	0.977	0.033
25	單選題	2	B	30	509	9	7	0	0	3	144	2	1	0	0	11	129	6	4	0	0	91.71%	0.910	0.100
26	單選題	2	A	542	4	1	8	0	0	149	0	0	1	0	0	145	4	0	1	0	0	97.66%	0.980	0.027
27	單選題	2	B	21	361	135	38	0	0	3	121	18	8	0	0	10	71	52	17	0	0	65.05%	0.640	0.333
28	單選題	2	B	108	179	184	84	0	0	15	75	43	17	0	0	40	24	59	27	0	0	32.25%	0.330	0.340
29	單選題	2	D	43	65	262	185	0	0	7	13	66	64	0	0	19	26	65	40	0	0	33.33%	0.347	0.160
30	單選題	2	A	449	56	23	27	0	0	137	6	3	4	0	0	85	32	14	19	0	0	80.90%	0.740	0.347
31	單選題	2	D	12	24	53	466	0	0	1	4	5	140	0	0	9	10	30	101	0	0	83.96%	0.803	0.260
32	單選題	2	C	13	43	485	14	0	0	1	4	142	3	0	0	7	23	112	8	0	0	87.39%	0.847	0.200
33	單選題	2	B	10	449	73	23	0	0	2	133	7	8	0	0	3	114	27	6	0	0	80.90%	0.823	0.127
34	單選題	2	B	5	359	155	36	0	0	1	114	28	7	0	0	2	77	57	14	0	0	64.68%	0.637	0.247
35	單選題	2	D	9	93	80	372	0	1	2	13	25	110	0	0	3	45	24	78	0	0	67.03%	0.627	0.213
36	單選題	2	C	24	52	475	4	0	0	4	6	138	2	0	0	8	24	117	1	0	0	85.59%	0.850	0.140
37	單選題	2	C	108	42	382	23	0	0	11	8	129	2	0	0	49	19	72	10	0	0	68.83%	0.670	0.380
38	單選題	2	A	294	115	54	92	0	0	100	26	6	18	0	0	55	41	28	26	0	0	52.97%	0.517	0.300
39	單選題	2	C	12	132	338	73	0	0	5	20	114	11	0	0	1	53	65	31	0	0	60.90%	0.597	0.327
40	單選題	2	C	27	19	504	5	0	0	4	3	141	2	0	0	13	7	128	2	0	0	90.81%	0.897	0.087
41	單選題	2	D	35	151	133	236	0	0	10	26	29	85	0	0	15	50	34	51	0	0	42.52%	0.453	0.227
42	單選題	2	C	162	7	381	5	0	0	26	3	121	0	0	0	69	2	75	4	0	0	68.65%	0.653	0.307
43	單選題	2	A	492	3	17	43	0	0	141	2	2	5	0	0	114	0	12	24	0	0	88.65%	0.850	0.180
44	單選題	2	B	15	520	15	5	0	0	4	145	0	1	0	0	7	131	10	2	0	0	93.69%	0.920	0.093
45	單選題	2	C	3	10	538	4	0	0	1	1	147	1	0	0	2	5	141	2	0	0	96.94%	0.960	0.040
46	單選題	2	A	324	212	14	4	0	1	100	45	4	1	0	0	63	80	5	2	0	0	58.38%	0.543	0.247
47	單選題	2	A	435	34	41	44	0	1	126	9	6	9	0	0	98	13	23	16	0	0	78.38%	0.747	0.187
48	單選題	2	B	139	379	11	25	0	1	26	119	3	2	0	0	59	76	4	11	0	0	68.29%	0.650	0.287
49	單選題	2	C	23	12	483	36	0	1	2	2	142	4	0	0	11	5	115	19	0	0	87.03%	0.857	0.180
50	單選題	2	B	31	507	11	5	0	1	3	145	1	1	0	0	23	120	4	3	0	0	91.35%	0.883	0.167

選填題或五選項以上各題以 1(或A) 表示作答正確, 2(或B) 表示作答錯誤