

桃園市立平鎮高級中學 107 學年度 第一學期 第二次期中考 高三地理科試題

適用班級：301~307、314 考試範圍：選修應用地理(上)第五章~第七章

填答方式：劃記於電腦答案卡 注意事項：劃卡資料不完全扣5分

班級：三年__班 姓名：_____ 座號：_____

一、單一選擇題 (17 小題，每題 2 分，共 34 分)

() 1. 「聖嬰現象」是 100 多年前南美洲秘魯和厄瓜多的漁民用來稱呼發生於聖誕節前後，秘魯附近海域海溫異常的現象。「反聖嬰現象」則與「聖嬰現象」出現相對的變化。請問反聖嬰現象發生時會出現下列哪些現象？(甲)秘魯涼流更強(乙)東南信風減弱(丙)南美洲太平洋沿岸豪雨不斷，洪患頻傳(丁)澳洲發生洪災(戊)印尼出現乾旱和森林大火的災情。

(A)(甲)(丁) (B)(乙)(丙) (C)(丁)(戊) (D)(丙)(戊)。

() 2. 溫室效應氣體的快速增加與下列哪一因素關係最密切？ (A)綠色革命 (B)聖嬰現象 (C)人口爆炸 (D)工業化。

() 3. 中央地質調查所針對臺灣岩體地質災害敏感地區評估的原則如下表，下列何者之坡向與岩層間關係符合高敏感區特徵？

| 判定條件 | 敏感區評估 |
|-----------------------|---|
| Ⓐ 具有岩體滑動的地貌特徵 | 高敏感區 (符合下列條件之一者) (1) 具條件Ⓐ且符合ⓐ或ⓑ其中一項 |
| ⓐ 具有近期滑動徵兆及人為開挖或坡腳受侵蝕 | (2) 符合條件Ⓐ且具有條件ⓐ，或順向坡平均坡度大於不連續面之傾角 (自由端出露者) |
| ⓑ 具有岩體滑動災害歷史紀錄 | 中敏感區 (符合下列條件之一者) (1) 符合條件Ⓐ，不具近期滑動徵兆或要進一步調查確認的分布區域 (2) 符合條件Ⓐ且其平均坡度小於不連續面之傾角 (自由端出露者) |
| ⓓ 順向坡 | 低敏感區：不具上述高、中敏感區判定條件者 |



() 4. 專家學者透過地理資訊系統進行高雄市六龜區洪水災害評估，使該地方政府的救災單位更有效調度救災資源及緊急疏散居民，這是屬於地理學的哪一傳統？ (A)空間傳統 (B)生態傳統 (C)區域傳統 (D)地球科學傳統。

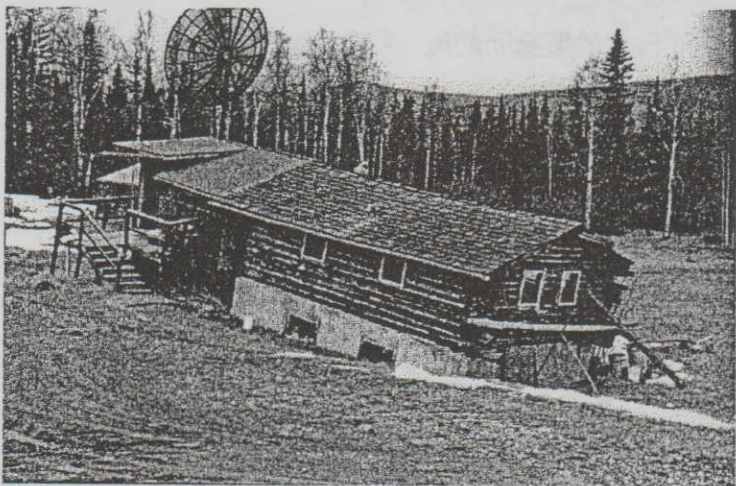
() 5. 臺灣學者曾說道：「要根除淹水損失，不能再以築堤防洪工程硬擋硬圍，而是要從基本的思維改變。」若要實施還地於河，永續利用，以下哪三種方法是可行的？(甲)恢復河川上游的保水綠地；(乙)增加都市地區透水性鋪面；(丙)將河岸居民遷往高地；(丁)都市下水道定期清淤；(戊)大量興建水庫增加蓄洪量 (A)甲乙丙 (B)乙丁戊 (C)甲乙丁 (D)甲丙戊。

() 6. 圖為某地的等高線圖，有一河川流經此區，而受地形影響，此河川將可能在 1~6 的地點中，發生土石流→地基掏空→山崩三種地形災害，依文中的順序最可能發生在哪些地點中？ (A)215 (B)351 (C)316 (D)452。



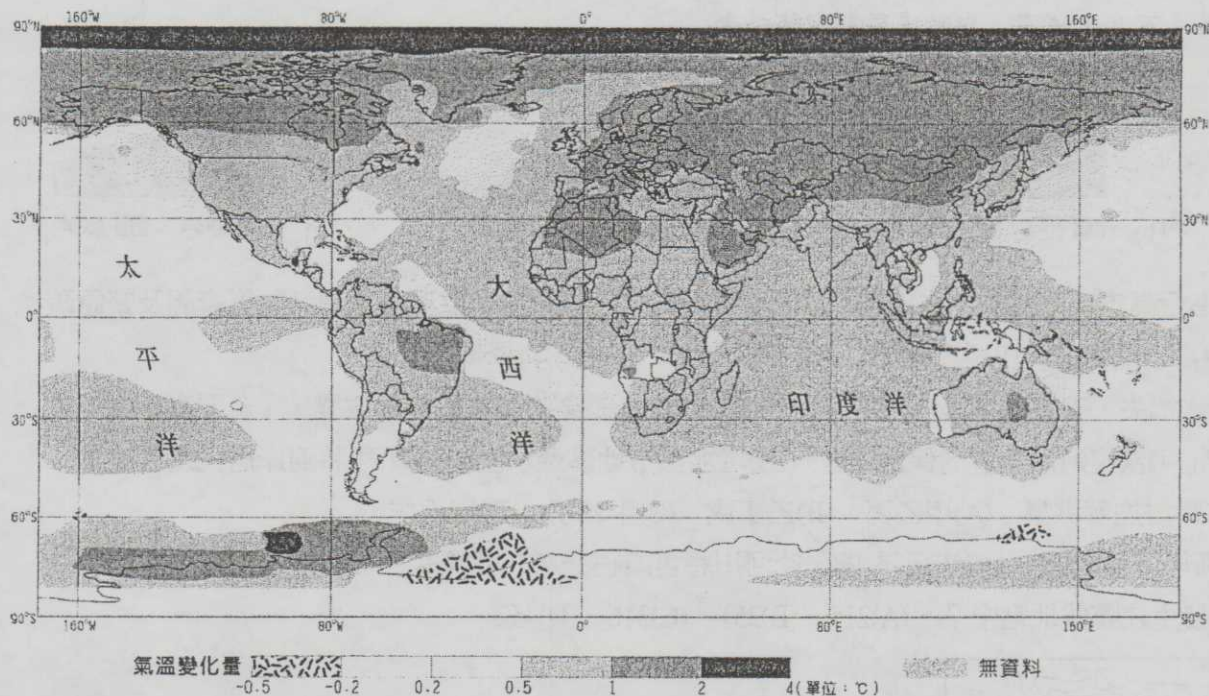
() 7. 因為全球氣候暖化，過去 100 年來全球平均年均溫升高了 0.6°C ，而臺灣卻升高了 1.2°C ，等於是全球的二倍，顯示雖然全球都在經歷暖化考驗，臺灣未來面臨的影響也許較其他各地嚴重。下列哪三個現象為全球暖化對臺灣生態可能造成的影響？(甲) 墾丁國家公園珊瑚白化；(乙) 登革熱等熱帶疾病病例增加；(丙) 森林線下移；(丁) 森林物種多樣性減少；(戊) 原有海岸濕地面積增加 (A) 甲乙丁 (B) 甲丁戊 (C) 乙丙丁 (D) 甲丙戊。

() 8. 照片為阿拉斯加某地區出現房屋傾斜的災害，由該地區的自然環境判斷，造成房屋傾斜最可能的原因為何？ (A) 沿海養殖造成地層下陷 (B) 位居太平洋火環，地震頻繁 (C) 永凍土融化造成地基不穩 (D) 位居颶風侵襲路徑。



() 9. 自 1992 年通過聯合國氣候變化綱要公約，迄今已有一百九十餘國加入。公約目標為穩定溫室氣體在一個不致於危及氣候系統的水準上，使生態系統能自然適應氣候變化，確保糧食生產免受威脅，並使經濟能夠持續發展。這個公約的制定反映人類對環境倫理的態度為何？ (A) 環境決定論 (B) 環境可能論 (C) 環境協調論 (D) 人定勝天論。

() 10. 圖為 2001~2015 年地表氣溫變化量，從圖中可得知哪二項資訊？(甲) 北半球增溫量較南半球大；(乙) 海洋增溫量較陸地大；(丙) 撒哈拉沙漠增溫量大於相同緯度的東亞地區；(丁) 北半球愈往高緯增溫量愈小 (A) 甲乙 (B) 甲丙 (C) 乙丁 (D) 丙丁。



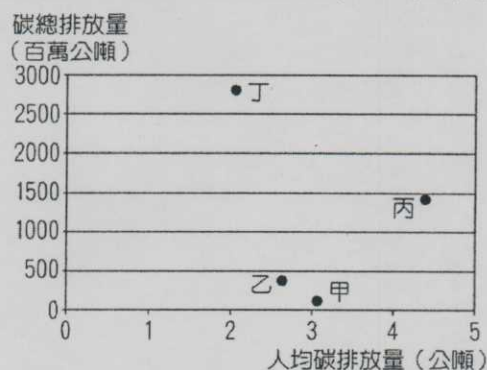
() 11. 中國和日本皆為熱帶林木最大進口國之一，世界各國指責其大量進口熱帶林木將對全球產生下列哪些影響？(甲) 生物多樣性減少；(乙) 森林線大幅上移；(丙) 碳循環失衡；(丁) 紙漿供應短缺；(戊) 沙塵暴發生頻率增加 (A) 甲乙 (B) 甲丙 (C) 乙丁 (D) 甲戊。

() 12. 美國一般水庫壽命預估可達 300 年，而臺灣由於下列哪三項原因，使得一般水庫的平均壽命只有 50 年甚至更短？(甲) 集水區土地利用規劃不善；(乙) 臺灣總降水量不足；(丙) 水土保持不佳；(丁) 河川短小；(戊) 山區濫墾嚴重 (A) 甲丙戊 (B) 甲丁戊 (C) 乙丙戊 (D) 乙丁戊。

() 13. 除了以法令規定企業降低溫室氣體排放量外，下列哪四項做法可以節能減碳，使個人也能善盡地球公民的責任？(甲) 使用省電燈泡；(乙) 搭乘大眾運輸工具；(丙) 採用玻璃帷幕建築；(丁) 使用再生能源；(戊) 使用電子帳單；(己) 食用外國農產品 (A) 甲乙丙丁 (B) 甲乙丁戊 (C) 乙丙戊己 (D) 甲乙丁己。

() 14. 在地球系統中的碳循環過程，哪一個步驟的碳是可以被吸收利用？ (A) 石灰岩溶蝕作用 (B) 化石燃料的燃燒作用 (C) 微生物的分解作用 (D) 植物的光合作用。

() 15. 下圖為 2013 年依據某組織公布的日本、中國、美國、臺灣二氧化碳總排放量與人均二氧化碳排放量資料。圖中哪些國家是區域全面經濟夥伴關係協定(RCEP)的成員國？ (A)甲乙 (B)甲丙 (C)乙丁 (D)丙丁。



() 16. 下列四則氣候敘述中，何者應為氣候異常的敘述？ (A)印度東北部六至八月出現高溫少雨 (B)土耳其西岸十二月多雨 (C)巴基斯坦八月降雨 (D)阿根廷彭巴草原十二月至翌年二月高溫多雨。

() 17. 下列哪一種現象不是永凍土融化後會造成的結果？ (A)雪水量增加 (B)地基破壞，房子坍塌 (C)生長其上的樹幹傾倒 (D)路基損毀，路面塌陷。

二、單一選擇題組題 (33 小題，每小題 2 分，共 66 分)

◎為對抗全球氣候變化而簽署的《巴黎協議》(Paris Agreement) 於 2016 年 11 月 4 日正式生效，簽署國將開始按協議制定和執行溫室氣體減排計畫。請回答下列問題：

() 18. 《巴黎協議》的訂定，主要與下列哪一項國際公約將於 2020 年終止有關？ (A)《聯合國氣候變化綱要公約》 (B)《京都議定書》 (C)《蒙特婁議定書》 (D)《二十一世紀行動綱領》。

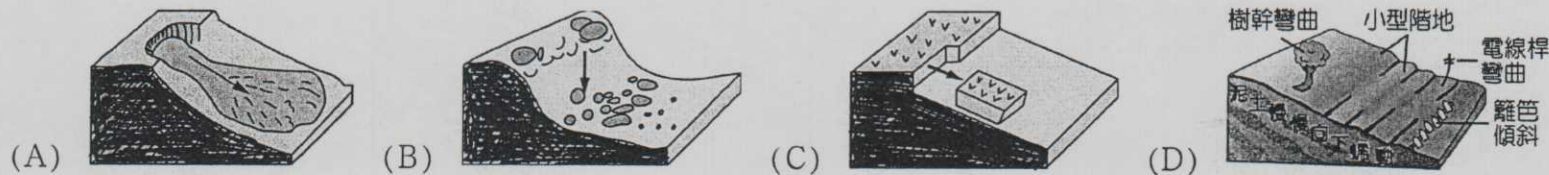
() 19. 在《巴黎協議》中還有所謂的「損失與損害 (loss and damage) 條款」，可以讓因為氣候變遷而受到損失的弱勢國家申請補償。請問，此條款最可能使下列哪一個國家受益最大？ (A)馬爾地夫 (B)紐西蘭 (C)德國 (D)不丹。

() 20. 近年來，某些國家已著手從玉米等糧食作物中提煉「生質柴油」，雖可增加可更新能源的使用比例，降低 CO₂ 的總排放量，但卻可能引發下列哪項新問題？ (A)全球氣候異常現象加劇 (B)土壤鹽鹼化問題加劇 (C)外資大規模開發土地 (D)世界糧食短缺問題加重。

◎下圖為民國 99 年 4 月 25 日，國道 3 號在基隆七堵段所發生的走山災害路段的剖面示意圖。請回答下列問題：



() 21. 上文的「走山」與下列哪一幅圖的崩塌作用最相似？

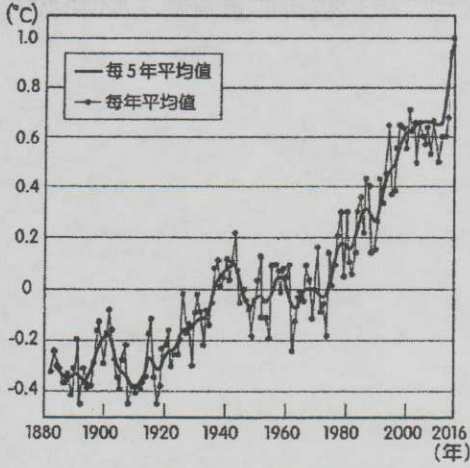


() 22. 災害發生之後，高公局歸納災變可能原因為：先天地質條件、意外發生前有充足的降水、護坡上的岩卵因銹蝕而無法有效拉住地層。根據走山發生的時間點判斷，造成該地區「充足降水」的降水類型最可能為何？ (A)鋒面雨 (B)東北季風造成地形雨 (C)西南季風造成地形雨 (D)熱對流雨。

() 23. 根據剖面圖，誘發此次走山的地質條件應為下列何者？ (A)滑走坡 (B)基蝕坡 (C)順向坡 (D)逆向坡。

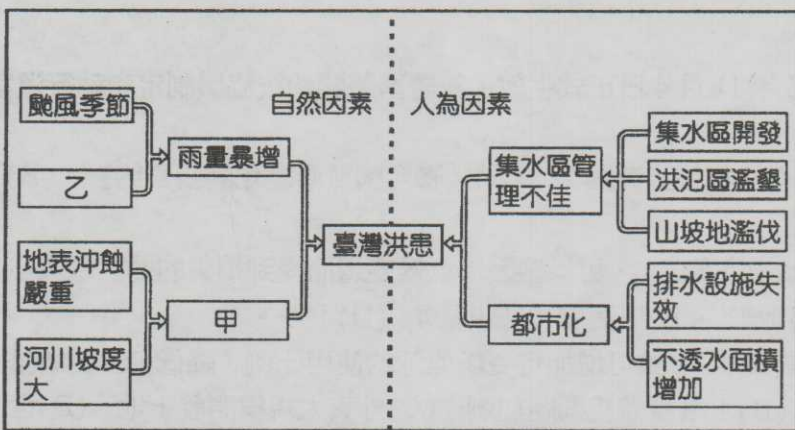
() 24. 在公路路線選定之前，可以透過 GIS 的分析功能，來避開地質上可能誘發「走山」的地段，此一分析功能應為下列何者？ (A)地勢分析 (B)環域分析 (C)路網分析 (D)疊圖分析。

●下圖是全球年均溫變化圖。請回答下列問題：



- () 25. 造成該現象的最主要因素應是什麼？ (A) 太陽輻射量大幅增加 (B) 大氣中水氣大量增加 (C) 二氧化碳濃度增加 (D) 大氣中煙霧增加。
- () 26. 該現象最可能直接引發的問題為何？ (A) 作物生長季變短 (B) 侵蝕基準面上升 (C) 地下水位下降 (D) 海平面下降。

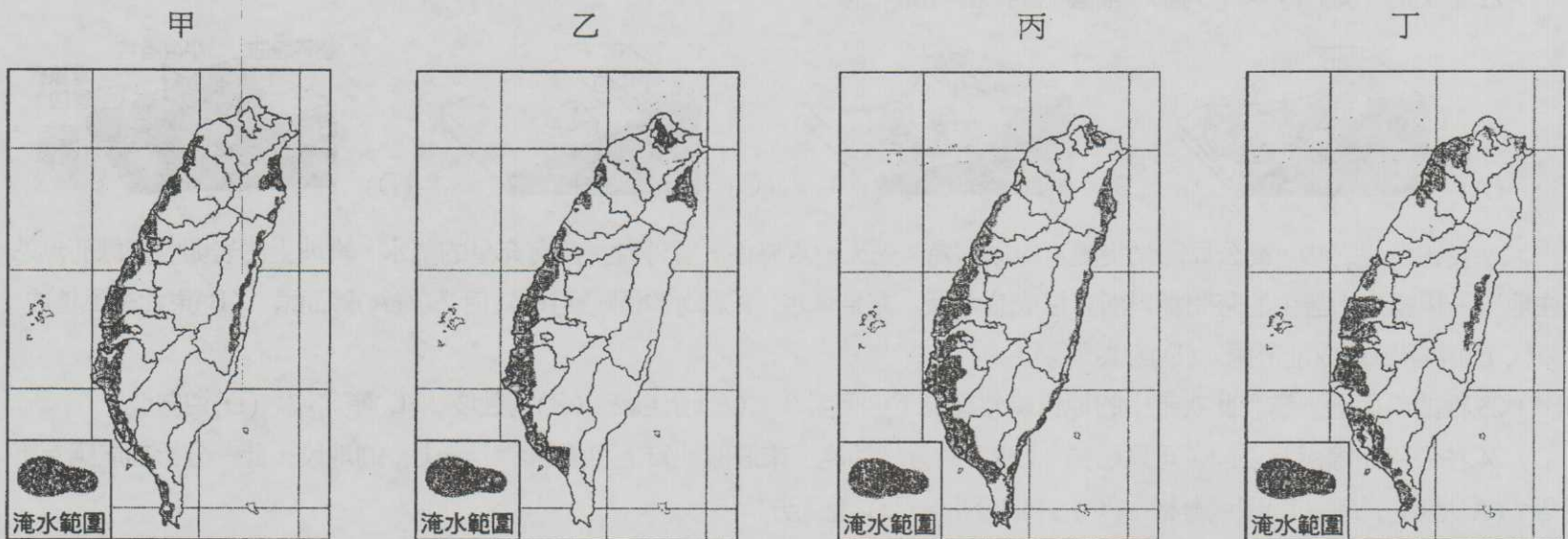
●臺灣洪患頻仍，每年因洪患造成的財產損失不計其數，圖為臺灣洪患的形成因素。請問：



- () 27. 圖中甲應填入下列何者？ (A) 地層下陷 (B) 水庫蓄水量大 (C) 洪水來臨時間長 (D) 洪峰延滯期短。
- () 28. 颱風季節及乙季節，均為臺灣洪患好發的時期，若依氣流上升的方式來區分，乙季節的降雨類型為下列何者？ (A) 對流雨 (B) 氣旋雨 (C) 地形雨 (D) 熱雷雨。

●海平面變化是一項「全球環境變遷」的重大議題。請問：

- () 29. 造成全球海平面上升的主要原因，包括下列哪三項？(甲)海水因增溫而體積膨脹；(乙)南北極冰帽及高山冰川消融；(丙)北極海附近海面浮冰消融；(丁)陸地水域、植被和土壤水減少 (A) 甲乙丙 (B) 乙丙丁 (C) 甲乙丁 (D) 甲丙丁。
- () 30. 當全球的海平面顯著上升時，對臺灣會造成下列哪項最直接的環境衝擊？ (A) 各河川泥沙搬運量增加 (B) 黑面琵鷺現有棲地面積縮減 (C) 附近海域珊瑚礁種類增加 (D) 南部沿海地區地層下陷量增加。
- () 31. 若臺灣附近的海平面上升 15 公尺，則哪一圖形所顯示的淹水情形最為正確？ (A) 甲圖 (B) 乙圖 (C) 丙圖 (D) 丁圖。



- () 32. 淹水的模擬主要利用地理資訊系統中的哪一分析方法？ (A) 地勢分析 (B) 環域分析 (C) 查詢分析 (D) 疊圖分析。

◎圖為淡水河與基隆河流域圖，大臺北地區位於淡水河流域，淡水河為感潮河川，洪汛時期水流瓶頸無法宣洩洪水，加上潮水托高水位，易積水成災。其中以社子島、汐止地區、板橋、新莊、三重地區洪患發生最嚴重。為了防範洪患，政府投資上千億元於大臺北防洪計畫。請問：



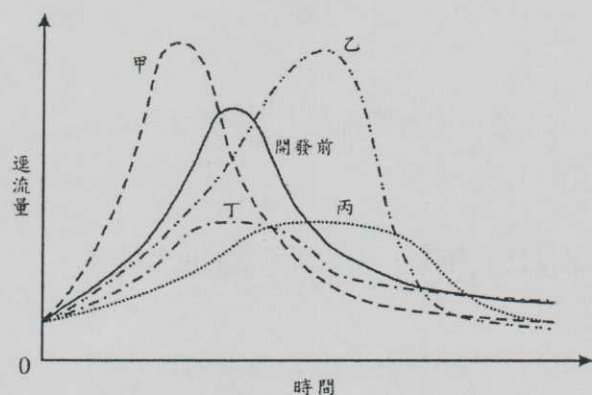
- () 33.下列有關淡水河防洪工程的敘述中，哪些正確？(甲)將甲處河道拓寬，屬於導洪工程；(乙)乙處截彎取直工程，屬於導洪工程；(丙)丙為疏洪道，屬於束洪工程；(丁)丁處為分洪道，屬於蓄洪工程。正確的是 (A)甲乙 (B)乙丙 (C)甲丁 (D)乙丁。
- () 34.以往汐止被稱為「水返腳」，逢雨必淹，但近年接連幾次豪雨汐止都能全身而退，應是何項治水工程發揮功效？ (A)甲 (B)乙 (C)丙 (D)丁。
- () 35.淡水河沿岸有許多加高的堤防，此屬於何種防洪設施？ (A)束洪 (B)蓄洪 (C)分洪 (D)導洪。

◎九二一地震造成雲林縣古坑鄉華山地區的華山溪與科角溪上游嚴重崩塌，大量土石淤積在山谷中。在民國 89~90 年間，因為豪雨發生過數次土石流，大量的土石崩塌阻斷交通。為了解決與防治土石流再度發生，政府單位結合居民與專業團隊，兼顧自然生態並加入社區總體營造的精神，針對當地作重建的規劃，藉由整治土石流之契機，成立華山土石流教學園區，透過土石流災害成因、防治工程之實物解說，增加民眾的水土保持知識。請問：

- () 36.土石流的發生需要下列哪三項條件的配合？(甲)較陡峻的山坡；(乙)降雨強度大；(丙)大量的土石碎屑；(丁)寬闊的河面；(戊)年雨量大 (A)甲乙丙 (B)乙丙丁 (C)丙丁戊 (D)甲丁戊。
- () 37.下列哪三項人類活動最可能加劇土石流的災害？(甲)林地闢為高冷蔬菜園；(乙)沿海超抽地下水；(丙)山坡地道路開發；(丁)平原農田轉為住宅用地；(戊)陡坡上的闢種檳榔園 (A)甲乙丁 (B)甲丙戊 (C)乙丙丁 (D)丙丁戊。
- () 38.在華山土石流教學園區可以看到「連續壩」的土石流防治工程，此措施的目的為何？ (A)避免流水直接衝蝕河岸 (B)排除發生區的地表逕流 (C)控制土石堆積的範圍 (D)減緩坡度攔截土石。

◎臺灣每當雨季一來時，容易發生洪患，其中以低窪和都市地區最為嚴重。請問：

- () 39.若欲減緩都市地區的洪患災害，下列何者為較適當的治水作法？ (A)低窪地區建築物地下室作為滯洪池 (B)河岸高灘地高密度使用 (C)禁止所有河面活動 (D)下游興建水庫蓄水。
- () 40.某山坡地若將原始林開發成高山農場栽種蔬果，其水文歷線應為圖中何條曲線？ (A)甲 (B)乙 (C)丙 (D)丁。



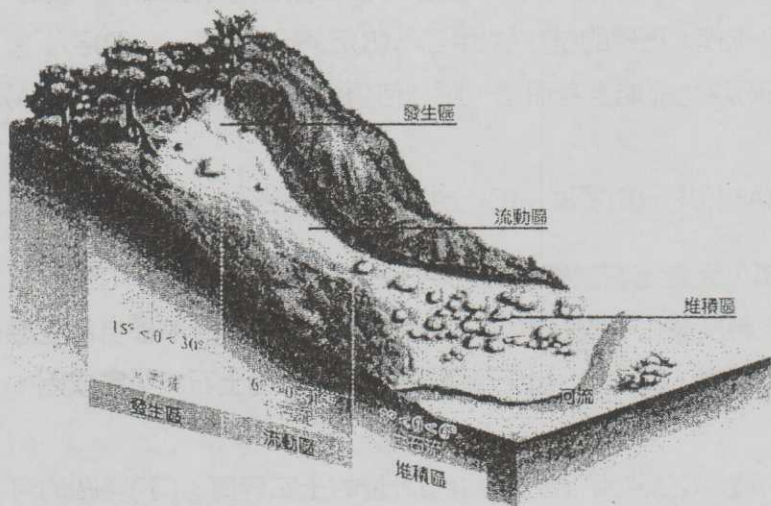
◎土石流的監測系統與步驟有：(甲)參考不同時期的衛星影像圖及資訊；(乙)進行資訊比對與分析，找出變異點；(丙)進行地理實察、記錄變異點特徵。請問：

- () 41.依甲至丙的步驟，依序應用哪些地理技術？ (A)RS、GIS、GPS (B)GIS、RS、GPS (C)RS、GPS、GIS (D)GPS、GIS、RS。
- () 42.若以紅外線影像圖比對林地邊坡發生土石流的變異點，其顏色變化最可能為下列何者？ (A)綠色→黃色 (B)紅色→白色 (C)紅色→藍色 (D)綠色→銀灰色。

◎《中國時報》：「歐洲太空總署表示，受到全球暖化影響，北極地區海面冰層的消退達到空前嚴重的程度，原本被冰堵塞的『西北通道』，已提早完全暢通，可以供船隻航行。科學家原本預測，『西北通道』至少要到 2012 年才能通行，甚至要等到 2080 年。但歐洲太空總署已宣布，位於加拿大北方的『西北通道』已完全可以通航，而在西伯利亞海岸線外的『東北通道』仍然『部分堵塞』。『西北通道』全面暢通後，料將激化周邊國家主權的爭執。該地區蘊藏全球四分之一未開發的(甲)和(乙)，近來周圍沿海國家無不動作頻頻，已紛紛加入對這一能源『處女地』的爭奪。」請問：

- () 43. 因為全球暖化的影響，西北航道的開通，將引發周邊國家對於該航權的爭奪。加入該航道爭奪戰的國家，可能包括下列哪些？(甲)美國；(乙)日本；(丙)加拿大；(丁)挪威；(戊)俄羅斯。正確的是 (A)甲乙丙戊 (B)甲乙丁戊 (C)甲丙丁戊 (D)乙丙丁戊。
- () 44. 上文中的(甲)和(乙)應是哪兩種資源？ (A)黃金、鐵礦 (B)風力、太陽能 (C)石油、天然氣 (D)鈾、地熱。
- () 45. 西北航道暢通對哪條運河的營運收入衝擊應會最大？ (A)蘇伊士運河 (B)巴拿馬運河 (C)基爾運河 (D)伊利運河。

◎土石流流動過程可分成三部分，分別是發生區、流動區和堆積區，如圖所示。政府依據土石流不同部分，各給予不同的治理方式。請問：



- () 46. 土石流堆積區和沖積扇有許多不同之處，關於兩種地形的比較，哪二項正確？(A)甲丙 (B)甲丁 (C)乙丙 (D)乙丁。

| 地形 | (甲)位置 | (乙)速度 | (丙)主要營力 | (丁)堆積物排列 (上游→下游) |
|--------|-------|-------|---------|---------------------|
| 土石流堆積區 | 皆位在谷口 | 慢 | 重力 | 大→小 |
| 沖積扇 | | 快 | 河流 | 小→大 |

- () 47. 下列四條假想河流中，依據現行行政院農委會水土保持局土石流潛勢溪流的規定，哪條需要被列為土石流潛勢溪流？(A)甲 (B)乙 (C)丙 (D)丁。

| 河川 | 甲 | 乙 | 丙 | 丁 |
|--------|-------|-------|-------|------|
| 河川平均坡度 | 6 度 | 12 度 | 9 度 | 15 度 |
| 集水區面積 | 2 公頃 | 5 公頃 | 6 公頃 | 7 公頃 |
| 保全對象 | 5 戶住戶 | 3 戶住戶 | 2 座橋梁 | 無 |

- () 48. 土石流不同區段，應各給予不同的治理方式。下列關於土石流『堆積區』的工法，何者適合？(甲)設立格子壩；(乙)興建梳子壩；(丙)規劃沉砂池；(丁)種植緩衝林。(A)甲乙 (B)甲丁 (C)乙丙 (D)丙丁。

◎〈全球暖化與正負 2°C 的多重意義〉一文中表示：永續發展的目標定義為『無損於未來世代的需求，又能滿足當前世代需要的適度開發活動』。請問：

- () 49. 題幹中所謂的『適度開發活動』，下列哪一種概念最符合其衡量的標準？ (A)生物多樣性 (B)臭氧破洞的速率 (C)雪線高度 (D)環境負載力。
- () 50. 在永續發展上，綠建築(Green Building)是主要的實踐之一，提高建築物所使用資源(能量、水及材料)的效率，並建構一個完整的建築生命週期為其目的。下列何者並非屬於綠建築的工事技術？ (A)提高城市中『飲用水』的供給量 (B)提高戶外地板『透水鋪面』的比例 (C)提高『生態建材』的使用率 (D)善用自然光園與通風。

桃園市立平鎮高級中學 107學年第1學期 三年級第一類組應用地理 I [20181127301020101117] 全體考生 試題分析表

| 題號 | 題型 | 題分 | 標準答案 | 全體 | | | 296 | | | 高分組 | | | 80 | | | 低分組 | | | 全體答對率 | 難易指數 | 鑑別指數 | | | |
|----|-----|----|------|-----|-----|-----|-----|---|---|-----|----|----|----|---|---|-----|----|----|-------|------|------|--------|-------|--------|
| | | | | A | B | C | D | E | 未 | A | B | C | D | E | 未 | A | B | C | | | | D | E | 未 |
| 1 | 單選題 | 2 | A | 206 | 19 | 29 | 42 | 0 | 0 | 75 | 0 | 1 | 4 | 0 | 0 | 34 | 11 | 18 | 17 | 0 | 0 | 69.59% | 0.681 | 0.513 |
| 2 | 單選題 | 2 | D | 0 | 2 | 3 | 291 | 0 | 0 | 0 | 0 | 0 | 80 | 0 | 0 | 0 | 1 | 2 | 77 | 0 | 0 | 98.31% | 0.981 | 0.038 |
| 3 | 單選題 | 2 | B | 20 | 266 | 4 | 6 | 0 | 0 | 1 | 77 | 1 | 1 | 0 | 0 | 8 | 67 | 3 | 2 | 0 | 0 | 89.86% | 0.900 | 0.125 |
| 4 | 單選題 | 2 | C | 126 | 38 | 127 | 5 | 0 | 0 | 19 | 9 | 51 | 1 | 0 | 0 | 46 | 8 | 23 | 3 | 0 | 0 | 42.91% | 0.463 | 0.350 |
| 5 | 單選題 | 2 | C | 19 | 3 | 271 | 3 | 0 | 0 | 6 | 0 | 73 | 1 | 0 | 0 | 3 | 2 | 75 | 0 | 0 | 0 | 91.55% | 0.925 | -0.025 |
| 6 | 單選題 | 2 | B | 4 | 239 | 15 | 37 | 0 | 1 | 0 | 78 | 0 | 2 | 0 | 0 | 3 | 48 | 12 | 16 | 0 | 1 | 80.74% | 0.788 | 0.375 |
| 7 | 單選題 | 2 | A | 284 | 4 | 8 | 0 | 0 | 0 | 79 | 1 | 0 | 0 | 0 | 0 | 71 | 2 | 7 | 0 | 0 | 0 | 95.95% | 0.938 | 0.100 |
| 8 | 單選題 | 2 | C | 13 | 4 | 275 | 4 | 0 | 0 | 1 | 0 | 79 | 0 | 0 | 0 | 11 | 2 | 65 | 2 | 0 | 0 | 92.91% | 0.900 | 0.175 |
| 9 | 單選題 | 2 | C | 7 | 12 | 275 | 2 | 0 | 0 | 0 | 4 | 76 | 0 | 0 | 0 | 4 | 4 | 70 | 2 | 0 | 0 | 92.91% | 0.913 | 0.075 |
| 10 | 單選題 | 2 | B | 19 | 274 | 3 | 0 | 0 | 0 | 0 | 80 | 0 | 0 | 0 | 0 | 12 | 67 | 1 | 0 | 0 | 0 | 92.57% | 0.919 | 0.163 |
| 11 | 單選題 | 2 | B | 23 | 257 | 1 | 15 | 0 | 0 | 6 | 70 | 0 | 4 | 0 | 0 | 10 | 60 | 1 | 9 | 0 | 0 | 86.82% | 0.813 | 0.125 |
| 12 | 單選題 | 2 | A | 231 | 60 | 2 | 3 | 0 | 0 | 72 | 8 | 0 | 0 | 0 | 0 | 49 | 28 | 1 | 2 | 0 | 0 | 78.04% | 0.756 | 0.288 |
| 13 | 單選題 | 2 | B | 52 | 243 | 0 | 1 | 0 | 0 | 11 | 68 | 0 | 1 | 0 | 0 | 14 | 66 | 0 | 0 | 0 | 0 | 82.09% | 0.838 | 0.025 |
| 14 | 單選題 | 2 | D | 2 | 3 | 17 | 274 | 0 | 0 | 0 | 0 | 2 | 78 | 0 | 0 | 2 | 2 | 7 | 69 | 0 | 0 | 92.57% | 0.919 | 0.113 |
| 15 | 單選題 | 2 | C | 16 | 22 | 177 | 81 | 0 | 0 | 3 | 4 | 58 | 15 | 0 | 0 | 9 | 10 | 34 | 27 | 0 | 0 | 59.80% | 0.575 | 0.300 |
| 16 | 單選題 | 2 | A | 144 | 20 | 78 | 53 | 0 | 1 | 53 | 2 | 12 | 13 | 0 | 0 | 25 | 10 | 34 | 11 | 0 | 0 | 48.65% | 0.488 | 0.350 |
| 17 | 單選題 | 2 | A | 211 | 4 | 65 | 16 | 0 | 0 | 66 | 1 | 11 | 2 | 0 | 0 | 49 | 2 | 21 | 8 | 0 | 0 | 71.28% | 0.719 | 0.213 |
| 18 | 單選題 | 2 | B | 9 | 279 | 8 | 0 | 0 | 0 | 2 | 77 | 1 | 0 | 0 | 0 | 4 | 74 | 2 | 0 | 0 | 0 | 94.26% | 0.944 | 0.038 |
| 19 | 單選題 | 2 | A | 292 | 2 | 1 | 1 | 0 | 0 | 80 | 0 | 0 | 0 | 0 | 0 | 79 | 0 | 1 | 0 | 0 | 0 | 98.65% | 0.994 | 0.013 |
| 20 | 單選題 | 2 | D | 1 | 3 | 5 | 287 | 0 | 0 | 0 | 0 | 0 | 80 | 0 | 0 | 1 | 0 | 3 | 76 | 0 | 0 | 96.96% | 0.975 | 0.050 |
| 21 | 單選題 | 2 | C | 67 | 7 | 174 | 48 | 0 | 0 | 12 | 0 | 66 | 2 | 0 | 0 | 25 | 4 | 25 | 26 | 0 | 0 | 58.78% | 0.569 | 0.513 |
| 22 | 單選題 | 2 | A | 185 | 70 | 18 | 23 | 0 | 0 | 57 | 19 | 2 | 2 | 0 | 0 | 32 | 25 | 10 | 13 | 0 | 0 | 62.50% | 0.556 | 0.313 |
| 23 | 單選題 | 2 | C | 13 | 7 | 275 | 1 | 0 | 0 | 1 | 0 | 79 | 0 | 0 | 0 | 6 | 4 | 69 | 1 | 0 | 0 | 92.91% | 0.925 | 0.125 |
| 24 | 單選題 | 2 | D | 101 | 51 | 45 | 99 | 0 | 0 | 15 | 8 | 14 | 43 | 0 | 0 | 39 | 15 | 9 | 17 | 0 | 0 | 33.45% | 0.375 | 0.325 |
| 25 | 單選題 | 2 | C | 9 | 2 | 283 | 2 | 0 | 0 | 0 | 0 | 80 | 0 | 0 | 0 | 7 | 2 | 70 | 1 | 0 | 0 | 95.61% | 0.938 | 0.125 |
| 26 | 單選題 | 2 | B | 60 | 225 | 9 | 2 | 0 | 0 | 11 | 68 | 1 | 0 | 0 | 0 | 19 | 56 | 4 | 1 | 0 | 0 | 76.01% | 0.775 | 0.150 |
| 27 | 單選題 | 2 | D | 4 | 0 | 8 | 284 | 0 | 0 | 0 | 0 | 0 | 80 | 0 | 0 | 2 | 0 | 6 | 72 | 0 | 0 | 95.95% | 0.950 | 0.100 |
| 28 | 單選題 | 2 | B | 159 | 66 | 52 | 19 | 0 | 0 | 29 | 28 | 15 | 8 | 0 | 0 | 51 | 11 | 12 | 6 | 0 | 0 | 22.30% | 0.244 | 0.213 |
| 29 | 單選題 | 2 | C | 181 | 20 | 92 | 2 | 0 | 1 | 38 | 1 | 41 | 0 | 0 | 0 | 59 | 12 | 7 | 1 | 0 | 1 | 31.08% | 0.300 | 0.425 |
| 30 | 單選題 | 2 | B | 1 | 268 | 1 | 25 | 0 | 1 | 0 | 78 | 0 | 2 | 0 | 0 | 1 | 63 | 1 | 15 | 0 | 0 | 90.54% | 0.881 | 0.188 |
| 31 | 單選題 | 2 | B | 31 | 184 | 70 | 11 | 0 | 0 | 9 | 60 | 11 | 0 | 0 | 0 | 6 | 41 | 27 | 6 | 0 | 0 | 62.16% | 0.631 | 0.238 |
| 32 | 單選題 | 2 | A | 240 | 9 | 3 | 44 | 0 | 0 | 79 | 0 | 0 | 1 | 0 | 0 | 49 | 2 | 3 | 26 | 0 | 0 | 81.08% | 0.800 | 0.375 |
| 33 | 單選題 | 2 | A | 210 | 61 | 13 | 12 | 0 | 0 | 70 | 7 | 2 | 1 | 0 | 0 | 35 | 30 | 6 | 9 | 0 | 0 | 70.95% | 0.656 | 0.438 |
| 34 | 單選題 | 2 | D | 7 | 138 | 22 | 129 | 0 | 0 | 1 | 26 | 6 | 47 | 0 | 0 | 5 | 46 | 7 | 22 | 0 | 0 | 43.58% | 0.431 | 0.313 |
| 35 | 單選題 | 2 | A | 217 | 35 | 5 | 39 | 0 | 0 | 70 | 1 | 1 | 8 | 0 | 0 | 45 | 22 | 3 | 10 | 0 | 0 | 73.31% | 0.719 | 0.313 |
| 36 | 單選題 | 2 | A | 292 | 2 | 2 | 0 | 0 | 0 | 80 | 0 | 0 | 0 | 0 | 0 | 77 | 1 | 2 | 0 | 0 | 0 | 98.65% | 0.981 | 0.038 |
| 37 | 單選題 | 2 | B | 3 | 279 | 0 | 14 | 0 | 0 | 0 | 77 | 0 | 3 | 0 | 0 | 1 | 75 | 0 | 4 | 0 | 0 | 94.26% | 0.950 | 0.025 |
| 38 | 單選題 | 2 | D | 20 | 7 | 17 | 253 | 0 | 0 | 0 | 0 | 3 | 77 | 0 | 0 | 11 | 3 | 7 | 60 | 0 | 0 | 85.14% | 0.850 | 0.225 |
| 39 | 單選題 | 2 | A | 268 | 3 | 3 | 22 | 0 | 0 | 76 | 0 | 0 | 4 | 0 | 0 | 68 | 2 | 1 | 9 | 0 | 0 | 90.54% | 0.900 | 0.100 |
| 40 | 單選題 | 2 | A | 277 | 6 | 12 | 0 | 0 | 1 | 79 | 0 | 1 | 0 | 0 | 0 | 64 | 5 | 10 | 0 | 0 | 1 | 93.58% | 0.894 | 0.188 |
| 41 | 單選題 | 2 | A | 129 | 35 | 18 | 114 | 0 | 0 | 53 | 7 | 2 | 18 | 0 | 0 | 16 | 11 | 7 | 46 | 0 | 0 | 43.58% | 0.431 | 0.463 |
| 42 | 單選題 | 2 | B | 24 | 196 | 30 | 46 | 0 | 0 | 3 | 66 | 7 | 4 | 0 | 0 | 13 | 37 | 13 | 17 | 0 | 0 | 66.22% | 0.644 | 0.363 |
| 43 | 單選題 | 2 | C | 28 | 8 | 241 | 19 | 0 | 0 | 2 | 1 | 72 | 5 | 0 | 0 | 13 | 4 | 55 | 8 | 0 | 0 | 81.42% | 0.794 | 0.213 |
| 44 | 單選題 | 2 | C | 1 | 1 | 291 | 3 | 0 | 0 | 0 | 0 | 80 | 0 | 0 | 0 | 0 | 0 | 80 | 0 | 0 | 0 | 98.31% | 1.000 | 0.000 |
| 45 | 單選題 | 2 | B | 44 | 236 | 13 | 3 | 0 | 0 | 5 | 72 | 2 | 1 | 0 | 0 | 23 | 51 | 4 | 2 | 0 | 0 | 79.73% | 0.769 | 0.263 |
| 46 | 單選題 | 2 | A | 279 | 11 | 4 | 2 | 0 | 0 | 79 | 1 | 0 | 0 | 0 | 0 | 69 | 8 | 2 | 1 | 0 | 0 | 94.26% | 0.925 | 0.125 |
| 47 | 單選題 | 2 | B | 6 | 247 | 20 | 23 | 0 | 0 | 0 | 77 | 1 | 2 | 0 | 0 | 4 | 58 | 6 | 12 | 0 | 0 | 83.45% | 0.844 | 0.238 |
| 48 | 單選題 | 2 | D | 10 | 25 | 81 | 180 | 0 | 0 | 0 | 3 | 9 | 68 | 0 | 0 | 4 | 11 | 34 | 31 | 0 | 0 | 60.81% | 0.619 | 0.463 |
| 49 | 單選題 | 2 | D | 10 | 11 | 13 | 262 | 0 | 0 | 0 | 1 | 3 | 76 | 0 | 0 | 4 | 6 | 6 | 64 | 0 | 0 | 88.51% | 0.875 | 0.150 |
| 50 | 單選題 | 2 | A | 286 | 4 | 2 | 3 | 0 | 1 | 80 | 0 | 0 | 0 | 0 | 0 | 75 | 1 | 2 | 2 | 0 | 0 | 96.62% | 0.969 | 0.063 |

選填題或五選項以上各題以 1(或A) 表示作答正確, 2(或B) 表示作答錯誤