

桃園市立平鎮高中 108 學年度第一學期高一第二次期中考試卷 國文科

試卷張數：共 3 張 6 頁

填答方式：答案卡

考試範圍：【龍騰版】國文（一）第 3~5 課、論語選讀 3-6 篇（含語練），補充文選「歸有光〈先妣事略〉」、「陶淵明〈桃花源詩〉」。

答題說明：本試卷共分三大題，單選題、題組、多選題，請用 2B 鉛筆作答於答案卡上。總計 70 分。凡劃記不清、錯誤、不符規定，影響判讀者，扣總分 5 分。

壹、單選題（1-17 題，每題只有一個是正確或最適當的選項。每題 2 分，共 34 分。）

1、下列各組中，「    」內的字形，前後不相同的選項是：(A)「ㄨㄨ」顧道義／「ㄨㄨ」費心機 (B)「一弓」仰嘯歌／風行草「一弓」 (C)不分「ㄒ」輕／「ㄒ」然大波 (D)「ㄨ」有神護／思而不學則「ㄨ」。

2、下列各組中，「    」內的讀音，前後相同的選項是：(A)撐「篙」／「蒿」草 (B)「繽」紛／「嬪」妃 (C)斗「筲」之人／凌「霄」之志 (D)「塑」造形象／推本「溯」源。

3、下列各組文句中，「    」內的詞語意義前後相同的選項是：(A)「緣」溪行，忘路之遠近／「緣」木求魚 (B)人知之者，「其」謂與埴井之蛙何異／聖人之所以為聖，愚人之所以為愚，「其」皆出於此乎 (C)某所，「而」母立於茲／學「而」時習之 (D)「比」去，以手闔門／義之與「比」。

4、下列文句，完全沒有錯別字的選項是：(A) 這座老屋油漆斑駁，塵泥滿室，雨澤下注，是該好好修葺一番了 (B) 百香果、花果並呈地攀滿庭院欄楯，成了天然的牆桓，平添不少農家情趣 (C) 經過王牌名師的指教，陳大任總算豁然開朗，成績大有進步 (D) 社會上欺善怕惡的行為最令人不恥。

5、下列詞語的解釋，不正確的選項是：(A) 東犬西吠：比喻形同陌路 (B) 行己有恥：形容行為卑鄙 (C) 阡陌交通：指田間道路相通 (D) 扃牖而居：閉窗而居。

6、閱讀下列詩句，推敲空缺處最適合填入的選項是：

我們本來會永遠 ① / 為了和你遇見 / 故意讓自己歪斜 / 無限延伸後 / 你我終於出現了交錯的機會

窮盡愛與不愛的追問 / 得到 ② / 你愛我不愛我、你愛我不愛我…… / 永不結束的迴圈

也有驚喜的時刻 / 漫步在不規則的城市地圖中 / 走完直角三角形的底邊和斜邊時 / 右轉 / 發現靠在 ③ 旁等待的你

並不十分愛我 / 卻把我當作 / 你的女人 / 所謂 ④ / 就是四捨五入 / 放棄了追究細節的權利 (林婉瑜〈愛的 24 則運算〉)

	①	②	③	④
(A)	集合	無理數	定理	整數
(B)	平行	無限循環小數	直角	概數
(C)	整除	無理數	分數	實數
(D)	平行	無限循環小數	外角	有理數

7、有五個人想要結為異姓金蘭，他們的自我介紹如下：

(甲) 我雖已屆花甲，但仍有雄心壯志，希冀在政壇有番作為

(乙) 僕值弱冠之年，不僅已相識滿天下，知心也有一二人了

(丙) 余距不惑之年尚有二載，但中饋猶虛（比喻男子尚未娶妻），仍是光棍一個

(丁) 回想八年前束髮之時的壯志，至今竟還在寒窗苦讀，只怪命運困頓

(戊) 屈指一算，吾竟已到了知命之年，歲月真是不饒人

以上五人由幼至長，正確的排列順序是：

(A) 乙丁丙戊甲 (B) 戊乙丙丁甲 (C) 丁乙甲丙戊 (D) 丁乙丙甲戊。

8、中國古典散文自唐宋八大家引領風騷之後，到了明朝又開創一番新氣象。請由以下今人所代言的對話當中，判讀說話內容為明朝哪一家古文派別，並選出正確者：

(A) 循名得義，可知本派主張創作要模仿前人作品，但是我們所模仿的對象是有限定的，如果散文必定是模仿秦漢；如果是作詩，也只模仿盛唐，其餘一概摒除，即使唐宋文已為後世文壇主流亦不能免：臺閣體

(B) 本派為什麼要提倡唐宋古文？一言以蔽之，是為反對一味擬古。倡導尊韓、柳、歐、曾、王、蘇古文的既成傳統，實在是我們看到了秦漢文和唐宋文之間的繼承發展關係，不能說要切斷就切斷的：擬古派

(C) 我們這一派也反模擬，認為文學隨時代而發展，各個時代的文學各有其特色，不宜厚古薄今。在創作上提出的口號是「獨抒性靈，不拘格套」。我們特別強調自然天真或自然趣味。在當時起了反擬古、反道學的積極作用。我們推崇通俗文學，對《水滸傳》評價甚高，把關漢卿、羅貫中和司馬遷並列為「識見極高」之人。我們以清新活潑的文學，解放了文體，打垮了擬古派在文壇上死氣沉沉的統治，開拓了小品文的領域，豐富了表現的方式，對散文發展做出了貢獻：公安派

(D) 我們這一派提倡只有表現「幽情單緒」、「孤行靜寄」的作品，才是「真有性靈之言」。我們反對平易近人的文風，認為是「俚俗」，提倡所謂幽深孤峭的風格。為了造成這種風格，不惜用怪字、押險韻，把不同的句子形式湊在一起：唐宋派。

9、下列句子所隱含之意，最正確的是：(A)〈再別康橋〉中「那河畔的金柳，／是夕陽中的新娘」，引發詩人寧為金柳，也要與康橋長相依偎的情感 (B)〈項脊軒志〉中「明月半牆，桂影斑駁」，用以表示對家中舊宅斷垣殘壁的滄桑之感 (C)〈桃花源記〉中「後遂無問津者」，寓有追尋神仙世界幻滅之意 (D)〈桃花源記〉中「便捨船，從口入」，隱含必須捨棄外物羈絆方能進入美麗境地之意。

10、下列各詩句中所吟詠指涉的人物，選項中敘述正確的是：

甲：豪情跌宕，文采風流，新月新詩廣陵散；逸興遄飛，黃泉碧落，奇人奇死破天荒。

乙：走過人生仄徑時，□□曾經最後一次回頭，看天邊那個仁字還有那個人在左邊撐天上的那一橫地上的那一橫，留個寬廣任人行走。

丙：想到南山／靠在我肩膀上 那把／累了一整天的鋤頭／便忍不住／頻打瞌睡／並且／夢見／它／是去年種下的秋菊／手扶籬笆／把長長的脖子伸進天涯／巴望著落日腳下／那個——從東晉蹣跚走來的□□□／提著杜康酒來。

(A)依時代先後順序排列應是：甲丙乙 (B)甲有著浪漫的性格，追求愛、自由與美，作品兼容古典與西洋文學的優點。他的抒情詩更以詞藻華美、音韻和諧及重視形式著名，其詩集《巴黎的鱗爪》以英國詩人威廉·布萊克的詩為名 (C)丙在〈桃花源詩〉中以「願言躡輕風，高舉尋吾契」作結，表明自己一生想要追尋的理想世界 (D)乙論士曰：「言必信，行必果，硜硜然，小人哉！抑亦可以為次矣。」意謂其為士：巧言令色，寡廉鮮恥。

11、歸有光好讀《史記》，《明史·歸有光傳》：「好太史公書，得其神理。」清代章學誠曾看到一部五色筆圈點的《史記》，據云即出自歸有光，其好學程度可見一斑。下列不適合用以形容歸有光好學特質的選項是：(A)學如不及，猶恐失之 (B)溫故而知新，可以為師矣 (C)仁遠乎哉？我欲仁，斯仁至矣 (D)日知其所亡，月無忘其所能。

12、〈再別康橋〉一詩中多處使用「借景抒情」、「情景交融」的技巧，下列何者不屬之：(A)輕輕的我走了，／正如我輕輕的來，／我輕輕的招手，作別西天的雲彩 (B)那河畔的金柳，／是夕陽中的新娘；／波光裡的豔影，／在我的心頭蕩漾 (C)軟泥上的青荇，／油油的在水底招搖；／在康河的柔波裡，我甘心做一條水草 (D)尋夢？撐一支長篙，／向青草更青處漫溯，／滿載一船星輝，／在星輝斑斕裡放歌。

13、〈桃花源記〉一文中，下列敘述，何者有誤：(A)文中以「暴秦」影射時局，藉「避秦」暗示對理想世界的渴望 (B)文中「率妻子、邑人來此絕境，不復出焉，遂與外人間隔」，暗示村人拋家棄子獨自前來桃花源 (C)文中「乃不知有漢，無論魏晉」兩句，凸顯桃源中人的與外界隔絕 (D)文中「尋向所誌，遂迷不復得路」，暗示世俗權力與機巧之心無法進入桃花源。

14、下列關於〈項脊軒志〉一文的說明，何者正確：(A)文中說到「內外多置小門牆」、「東犬西吠，客踰庖而宴，雞棲於廳」，所要表現的是家庭熱鬧的場景 (B)文末寫到枇杷樹今已亭亭如蓋，作者用意是：藉以睹物思人，托物寄情，表現物在人亡之感慨，極寫對先母傷悼之情 (C)文中云：「余自束髮讀書軒中，一日，大母過余曰：『吾兒，久不見若影，何竟日默默在此，大類女郎也？』」由此可見，作者母親對作者閉門苦讀，求取功名，深感欣慰 (D)「余扃牖而居，久之，能以足音辨人」用作者能「聽音辨人」的能力，強調作者於軒中苦讀之久。

15、下列敘述，何者可用來形容「桃花源」的世界：(A)君君、臣臣、父父、子子 (B)賞罰不信，故士民不死也 (C)甘其食，美其服，安其居，樂其俗 (D)視人之國，若視其國；視人之家，若視其家；視人之身，若視其身。

16、閱讀下文，最符合陶潛對於文中「人子」的善意的選項是：

(陶潛)為彭澤令。不以家累自隨，送一力給其子，書曰：「汝旦夕之費，自給為難。今遣此力，助汝薪水之勞。此亦人子也，可善遇之。」(《南史·隱逸·陶潛傳》)【注釋】①力：勞役、人力。②旦夕之費：日常的花費。③薪水：打柴汲水。

(A)弟子入則孝，出則弟 (B)有事，弟子服其勞 (C)無欲速，無見小利 (D)夫仁者，己欲立而立人，己欲達而達人。

17、閱讀下文，並回答問題。

孔子曰：「益者三友，損者三友：友直、友諒，友多聞，益矣；友便辟、友善柔，友便佞，損矣。」

阿星利用暑假工讀，在職場中也見識到不少臉孔，以下哪一種行徑類似「損者三友」中的「便佞」：(A)主管禁止屬下公器私用，自己卻成天拿公家電話和女友聊天 (B)對老闆逢迎巴結，百般附和，但私底下未必確實執行 (C)長官在的時候，工作特別賣力，長官一走，就混水摸魚了 (D)說的話似是而非，若要他說明白、講清楚，又無理論依據。

貳、題組（18-27 題，每題只有一個是正確或最適當的選項。每題 1.5 分，共 15 分。）

18-19 為題組

閱讀下文，回答 18-19 題。

當破繭而出  
帶著滿身血絲的我，便四處尋找你  
讓我告訴你，化為一隻蛾有多苦  
在燈火中焚身有多痛  
母親  
我追你到曠野  
四顧茫然  
我在等你為我解釋時間的意義  
等到  
月亮第一千次升起  
我黯然不解  
為何每一顆星都不是你  
今晚  
我只好  
仍攀著臍帶爬行到生命的起點  
但我抓到的只是  
你冰涼的手（洛夫〈血的再版〉）

18、此詩中，作者所表達的情感為何：

- (A) 柏舟之痛 (B) 離散之苦 (C) 風木之悲 (D) 思鄉之情。

19、詩中云「當破繭而出，帶著滿身血絲的我，便四處尋找你」，此句表明作者是：

- (A) 十分依戀母親 (B) 與母親相依為命 (C) 已成為孤兒 (D) 與母親分離。

20-21 為題組

閱讀下文，回答 20-21 題。

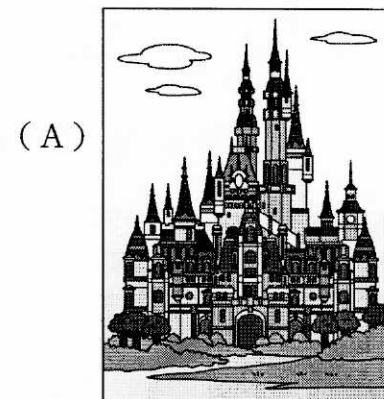
2004 年限研吾出版《負ける建築》一書後，臺日媒體習慣稱他為「負建築大師」。就原文而言，這裡的「負」取其輸、敗北之意，「負ける建築」也就是「勝つ建築」的反義，他認為建築進入 20 世紀以後，世界各國紛紛以建築高度作為人類文明和商業發展的標竿，愈高愈好的社會氛圍，加上造型古怪突顯其地標性意義等，容易使人忽略建築存在的核心價值，因此限研吾提倡在地取材、因地制宜及延續當地傳統等方式，以此詮釋建築該有的文化樣貌。

他相信，建築的意義並非在自然環境中標新立異，而是退居後端、突顯自然環境與地形地貌的美好，呈現低調且隱於環境之內的弱姿態，因此臺灣媒體也習慣將之稱為「弱建築」，但此詞容易與藤本壯介提出的弱建築理論混淆，因此以「負建築」形容隈氏建築思維會更為精確。

限研吾負建築理念來自日本第二次世界大戰後經濟迅速復甦的反思，商業至上、生活西化等社會變遷，持續加速風土傳統的流失，因此他時常緊扣日本在地文化、傳統木造建築及其「千鳥」榫卯結構等元素，呈現當代建築與日本文化的優美融合，也代表在地建築師意圖復興母國建築美學的願景。（〈限研吾的建築理念〉）

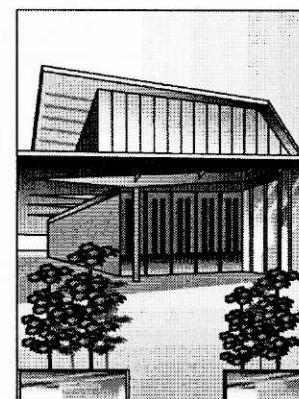
20、依據上文，下列敘述何者正確：(A)「負」是「勝」的反義，可見限研吾對追求經濟至上的社會風氣的反思 (B) 為避免與藤本壯介的建築理念混淆，限研吾出版《負ける建築》 (C) 限研吾重視本土文化美學觀，對 20 世紀後的當代建築皆不以為然 (D) 對於建築核心價值的思考，限研吾提倡追求全球化後的一致樣貌。

21、依據上文，推斷最接近隈研吾「負建築」的是：



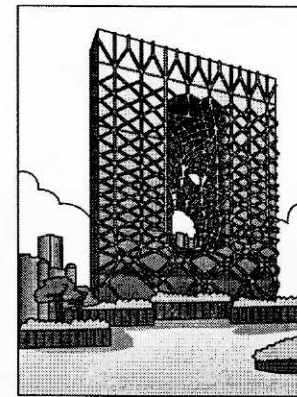
(A)

城堡型建築，營造出夢幻童話氣氛



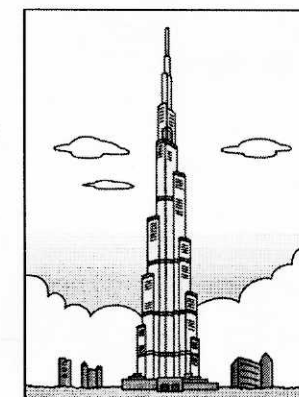
(B)

樹林裡融入著新舊混合獨特建築物



(C)

中央鏤空，突顯結構複雜性設計美學



(D)

超透光玻璃，全球最高自力支撐架構

22-24 為題組

閱讀下文，回答 22-24 題

① 先妣周孺人，弘治元年二月十一日生。年十六來歸。踰年生女淑靜。淑靜者，大姊也。期而生有光。又期而生女子殤一人，期而不育者一人。又踰年生有尚，姪十二月。踰年生淑順。一歲又生有功。

② 有功之生也，孺人比乳他子加健。然數輦蹙顧諸婢曰：「吾為多子苦。」老嫗以杯水盛二螺進，曰：「飲此後，姪不數矣。」孺人舉之盡，啗不能言。

③ 正德八年五月二十三日，孺人卒。諸兒見家人泣，則隨之泣，然猶以為母寢也，傷哉！於是家人延畫工畫，出二子，命之曰：「鼻以上畫有光，鼻以下畫大姊。」以二子肖母也。

④ 孺人諱桂。外曾祖諱明；外祖諱行，太學生；母何氏。世居吳家橋，去縣城東南三十里，由千墩浦而南直橋，並小港以東，居人環聚，盡周氏也。外祖與其三兄皆以貴雄，敦尚簡實，與人姁姁說村中語，見子弟甥姪無不愛。

⑤ 孺人之吳家橋，則治木棉，入城，則緝蠶。燈火熒熒，每至夜分。外祖不二日使人問遺。孺人不憂米鹽，乃勞苦若不謀夕。冬月燼火炭屑，使婢子為團，累累暴階下。室靡棄物，家無閒人。兒女大者攀衣，小者乳抱，手中絢綴不輟，戶內灑然。遇僮奴有恩，雖至葷楚，皆不忍有後言。吳家橋歲致魚蟹餅餌，率人人得食。家中人聞吳家橋人至，皆喜。

⑥ 有光七歲，／（甲）從兄輒留，有光意戀戀，不得留也。／（乙）與從兄有嘉入學。每陰風細雨，／（丙）即熟讀，無一字齟齬，／（丁）孺人中夜覺寢，促有光暗誦《孝經》，／乃喜。

⑦ 孺人卒，母何孺人亦卒。周氏家有羊狗之病，舅母卒，四姨歸顧氏又卒，死三十人而定，惟外祖與二舅存。

⑧ 孺人死十一年，大姊歸王三接，孺人所許聘者也。十二年，有光補學官弟子。十六年而有婦，孺人所聘者也。期而抱女，撫愛之，益念孺人，中夜與其婦泣。追惟一，彷彿如昨，餘則茫然矣。世乃有無母之人！天乎，痛哉！（歸有光〈先妣事略〉）

22、下列對「        」內文句的說明，敘述最正確的選項是：

- (A) 「敦尚簡實，與人姁姁說村中語，見子弟甥姪無不愛」描寫母親的慈祥和藹
- (B) 「外祖不二日使人問遺。孺人不憂米鹽，乃勞苦若不謀夕」表現出母親善於會計理財，精明幹練的形象
- (C) 「諸兒見家人泣，則隨之泣，然猶以為母寢也，傷哉」描寫兒時無知，不知母親離世，長大後才感慨悲痛
- (D) 「吳家橋歲致魚蟹餅餌，率人人得食。家中人聞吳家橋人至，皆喜」描寫母親因外家富有，所以日常生活過得十分優渥。

23、文中粗體畫線處的語譯，正確的是：

- (A) 對待兒童有恩惠，兒童即使被責打，也不會在背後責怪
- (B) 對待傭僕有恩惠，傭僕雖然被責打，也不會在背後埋怨
- (C) 對於有恩惠的傭人，即使跑到偏遠地方，也不會責怪他
- (D) 對兒童必定施加恩惠，雖然是在偏遠地區，也不落人後。

24、請就文意判斷，將引文之第六段古文的前後次序正確排列出來：

- (A) 乙甲丁丙 (B) 甲丁丙乙 (C) 甲丁乙丙 (D) 丁乙丙甲。

25-27 為題組

閱讀下文，回答 25-27 題

人生的三種目的或意義

有人認為，人活著就是為了享樂，滿足自然所賦予的各種欲望。孔子說：「飲食男女，人之大欲存焉。」自然欲望的滿足當然重要，但如果僅止於此，那跟動物似乎就沒有兩樣。而且，滿足自然欲望所獲得的快樂為時都相當短暫，很快就會感到空虛，如果你想繼續有滿足感，通常需要比上一次更大的刺激才能得到同樣的快樂。這樣的人生，只會讓人愈來愈覺得空虛與無聊。

人在飲食男女之後，總會想再做些什麼。子曰：「飽食終日，無所用心，難矣哉！不有博奕者乎？為之，猶賢乎已。」孔子認為即使是牌戲、下棋等活動，也比什麼都不做來得好。但不管做什麼，重要的是要有所「用心」——把心思放在那上頭。它們包括從上學讀書、上班工作到假日登山、禮佛、打太極拳、研究昆蟲等等，各式各樣的活動形成了人在文明社會裡的主要生活內容。如果這些活動能符合你的興趣，又能發揮你的才藝，那你就會有愉悅的滿足感，它們比感官的滿足來得持久，而且能讓你覺得生命有所成長、感到充實並獲得某種尊嚴。

但這顯然也不是孔子想要的人生。當學生子路問他「人生的志願」時，孔子回答：「老者安之，朋友信之，少者懷之。」這表示孔子不以「獨善其身」為滿足，他還想要「兼濟天下」，走出自我，將自己融入一個更大的群體中，讓世人共享安和樂利的生活，這樣才能使他的生命得到最豐富、最有價值與最大的意義。

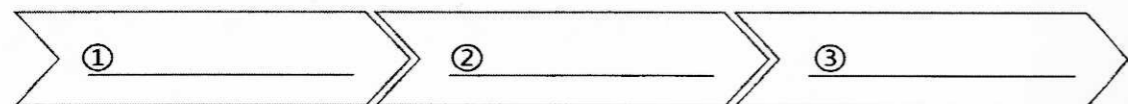
孔子與愛因斯坦殊途同歸

愛因斯坦曾說：「每個人都有一定的理想，這種理想決定他努力和判斷的方向。在這個意義上，我從來不把安逸和享樂看做是生活本身的目的——我把它稱為『豬欄的理想』。照亮我的道路，並且不斷給予我新的勇氣去正視生活理想的是善、美、真。」在追求真、善、美的過程中，愛因斯坦進一步指出：「只有為別人而活的生命才是值得的」、「只有獻身於社會，才能找出實際上短暫而又有風險的生命意義」。

孔子不只想獻身於社會，而且跟愛因斯坦一樣是在追求真、善、美。在他心中，理想的人生是要「志於道，據於德，依於仁，游於藝。」其中「志於道」——以追求真理為志業，代表了求真(理)；「據於德，依於仁」——以德和仁為立身處世的依據，代表了求善(獨善其身又兼濟天下)；而「游於藝」——優遊於藝術的領域，則代表了求美。孔子的理想人生跟愛因斯坦不僅殊途同歸，而且還說得似乎比他更具體而明白。(王溢嘉〈真善美：給生命一個豐華的意義〉)

25、根據本文所述，人生的三種目的或意義，可如下圖所示，請選出正確者：

人生的三種目的或意義



- (A) 兼善天下／自我成長／自我享樂  
 (B) 生命獲得成長及尊嚴／讓世人安樂生活／滿足各種欲望  
 (C) 改善社會／自我享樂／自我成長  
 (D) 滿足各種欲望／生命獲得成長及尊嚴／讓世人安樂生活。

26、下列文句所呈現的生活樣態，與愛因斯坦所稱「豬欄的理想」相去最遠的選項是：  
 (A) 飽食終日，無所用心，難矣哉 (B) 志於道，據於德，依於仁，游於藝  
 (C) 不有博奕者乎？為之，猶賢乎已 (D) 飲食男女，人之大欲存焉。

27、作者認為孔子的理想人生跟愛因斯坦殊途同歸，茲整理如下表，請選出完全正確者：

	孔子說	愛因斯坦說	兩人相同之處
(A)	志於道，據於德，依於仁，游於藝	只有為別人而活的生命才是值得的	兩人都認為造福他人是有意義的人生
(B)	飽食終日，無所用心，難矣哉	將自己融入一個更大的群體中，讓世人共享安和樂利的生活	兩人都認為人生的理想在於真、善、美的追求
(C)	老者安之，朋友信之，少者懷之	只有獻身於社會，才能找出生命意義	不管做什麼，重要的是要有所「用心」
(D)	飲食男女，人之大欲存焉	照亮我的道路，並且不斷給予我新的勇氣去正視生活理想的是善、美、真	每個人都有一定的理想，這種理想決定他努力和判斷的方向

參、多選題(28-34題，每題3分，共21分。每題各選項為獨立判定，答對一個得0.6分，不倒扣。)

28、下列選項中，「」內的字音、解釋，完全正確的是：

	課文例句	字音	解釋
(A)	以「當」南日	ㄉㄨㄤ ㄨ	抵擋
(B)	「詣」太守	ㄟ	拜見
(C)	「埴」井之蛙	ㄊㄩ	同「坑」，坑穴
(D)	「纔」通人	ㄟ	通「才」，僅
(E)	人焉「廋」哉	ㄨ	藏匿

29、下列各組文句中，「」內的詞語意義前後相同的選項是：

- (A) 見漁人，「乃」大驚／「乃」不知有漢，無論魏、晉  
 (B) 春蠶收長絲，秋熟「靡」王稅／室「靡」棄物，家無閒人  
 (C) 便扶「向」路／又北「向」，不能得日  
 (D) 「不足」為外人道也／區區小事，實在「不足」掛齒  
 (E) 先世避秦時亂，率「妻子」邑人來此絕境／「妻子」就像鮮花兒，花瓶兒可以提高花兒的高貴美麗，也可以因為花瓶兒而將高貴美麗一毀無餘。

30、下列文句，何組使用的修辭技巧配對正確：

- (A) 我輕輕的招手，作別西天的雲彩／原本以為我能將美好回憶妥善打包，到頭來卻發現我能攜走的，只有虛無：轉化  
 (B) 「黃髮垂髫」，並怡然自樂／住院了有「白衣天使」照顧我：借代  
 (C) 山有小口，彷彿若有光／妳是南方豔陽下成長的學生，我是從飄雪的北方渡洋過海的老師：譬喻  
 (D) 夏蟲也為我沉默，沉默是今晚的康橋／在電梯裡，我的行動電話不會睡著：轉品  
 (E) 那榆蔭下的一潭，不是清泉，是天上虹／電視上的美女不化妝，就像乾燥的玫瑰：譬喻。

31、〈桃花源記〉一文中，下列敘述，何者正確：

- (A) 以第一人稱，漁人自敘發現桃花源的始末
- (B) 由「晉太元中，武陵人」，可知此事是真實記聞
- (C) 以散文體寫成，然亦有對偶句之美，如「芳草鮮美，落英繽紛」
- (D) 以漁人一開始的純真無心對應太守、劉子驥等俗人的心機，凸顯理想境地僅有漁人得以進入
- (E) 語言質樸自然，以白描手法為主。

32、在〈項脊軒志〉一中：

- 甲、然余居於此，多可喜，亦多可悲。先是，庭中通南北為一，迨諸父異爨，內外多置小門牆，往往而是。東犬西吠，客踰庖而宴，雞棲於廳。庭中始為籬，已為牆，凡再變矣。
- 乙、蜀清守丹穴，利甲天下，其後秦皇帝築女懷清臺。劉玄德與曹操爭天下，諸葛孔明起隴中。方二人之昧昧於一隅也，世何足以知之？余區區處敗屋中，方揚眉瞬目，謂有奇景。人知之者，其謂與培井之蛙何異？

依據上文，下列敘述正確的選項是：

- (A) 甲段為可喜轉為可悲的轉折點，具承上啟下作用
- (B) 甲段透過所飼養的動物，展現家族經濟困頓各自謀生
- (C) 乙段的「昧昧」一詞意指努力不懈，勤學不倦
- (D) 乙段的「方揚眉瞬目，謂有奇景」指當下自得其樂，對未來胸懷大志
- (E) 乙段的「人知之者，其謂與培井之蛙何異」意味自覺卑下，並對未來發展毫不樂觀。

33、現代詩中的新月派，其作品講究形式整齊和辭藻華麗。試判斷下列作品，可能是此詩派作品的選項是：【註】「／」：代表分行。「／／」：代表分段、分節。

- (A) 開謝了蒲公英的花，／燃起了心頭上的火。／／火跑了。／追上去！／／火是永遠追不到的，／他只照著你。／／或有一朝抓住了火，／他便燒死你。
- (B) 我大清早起，／站在人家屋角上啞啞的啼。／人家討厭我，說我不吉利；／我不能呢呢喃喃討人家的歡喜！／／天寒風緊，無枝可棲。／我整日裡飛去飛回，整日裡又寒又飢。
- (C) 我心愛的雨景也多著呀；／春夜春夢時窗前的淅瀝；／急雨點打上蕉葉的聲音；／霧一般拂著人臉的雨絲；／從電光中潑下來的雷雨——
- (D) 我攀登了萬仞的高岡，／荊棘扎爛了我的衣裳，／我向縹緲的雲天外望——／上帝，我望不見你！／／我向堅厚的地殼裡掏，／搗毀了蛇龍們的老巢，／在無底的深潭裡我叫——／上帝，我聽不到你！

(E) 依舊是月圓時，／依舊是空山，靜夜；／我獨自月下歸來，／這淒涼如何能解！／翠微山上的一陣松濤／驚破了空山的寂靜。／山風吹亂了窗紙上的松痕，／吹不散我心頭的人影。

34、下列有關孔子的論述，何者正確：

- (A) 孔子曾言「君子有三戒」，其中「戒之在鬥」是指血氣方剛之時
- (B) 「君子之於天下，無適也，無莫也」，此句是指君子對於天下環境有適合與不適合者
- (C) 「道之以政，齊之以刑，民免而無恥。」，其中「民免而無恥」意謂：人民只求避免刑罰，但沒有羞恥之心
- (D) 子曰：「視其所以，觀其所由，察其所安，人焉廋哉？人焉廋哉？」，孔子之言意謂：察人善惡之法可從「學識、品德、言談」三方面著手去觀察
- (E) 由孔子有次與子貢的對話中，可知孔子心目中的士有三個等級。其中達到治國層次的是：行己有恥，使於四方，不辱君命。

桃園市立平鎮高級中學 108學年第1學期 第02次段考一年級不限組別國文[20191128100021000001] 全體考生 試題分析表

題號	題型	題分	標準答案	全體					504			高分組			136			低分組			全體答對率	難易指數	鑑別指數	
				A	B	C	D	E	未	A	B	C	D	E	未	A	B	C	D	E				未
1	單選題	2	A	176	86	109	134	0	0	73	22	19	22	0	0	12	40	41	44	0	0	34.92%	0.313	0.449
2	單選題	2	D	60	35	92	316	0	1	9	5	14	108	0	0	22	18	37	59	0	0	62.70%	0.614	0.360
3	單選題	2	B	204	242	30	28	0	0	44	81	6	5	0	0	55	60	13	8	0	0	48.02%	0.518	0.154
4	單選題	2	C	12	16	431	45	0	0	0	1	132	3	0	0	7	8	98	23	0	0	85.52%	0.846	0.250
5	單選題	2	B	39	392	17	57	0	0	3	128	1	4	0	0	25	63	12	37	0	0	77.58%	0.699	0.485
6	單選題	2	B	2	436	2	64	0	0	0	120	0	16	0	0	2	109	1	24	0	0	86.51%	0.842	0.081
7	單選題	2	A	412	1	30	61	0	0	119	0	2	15	0	0	80	1	24	31	0	0	81.75%	0.732	0.287
8	單選題	2	C	48	60	360	35	0	1	2	4	127	3	0	0	28	28	61	18	0	1	71.43%	0.691	0.485
9	單選題	2	D	15	24	99	366	0	0	1	3	19	113	0	0	11	12	34	79	0	0	72.62%	0.706	0.250
10	單選題	2	C	19	212	244	27	0	2	1	37	94	4	0	0	12	59	53	11	0	1	48.41%	0.540	0.301
11	單選題	2	C	126	10	333	35	0	0	23	2	107	4	0	0	44	5	66	21	0	0	66.07%	0.636	0.301
12	送分題	2	A	322	23	16	143	0	0	89	10	3	34	0	0	82	5	7	42	0	0	63.89%	0.629	0.051
13	單選題	2	B	8	486	7	3	0	0	3	132	1	0	0	0	1	130	2	3	0	0	96.43%	0.963	0.015
14	單選題	2	D	8	25	22	449	0	0	2	2	2	130	0	0	6	19	11	100	0	0	89.09%	0.846	0.221
15	單選題	2	C	0	2	498	4	0	0	0	0	135	1	0	0	0	0	134	2	0	0	98.81%	0.989	0.007
16	單選題	2	D	73	194	29	208	0	0	14	42	6	74	0	0	24	58	11	43	0	0	41.27%	0.430	0.228
17	單選題	2	D	60	170	68	206	0	0	11	43	6	76	0	0	24	49	25	38	0	0	40.87%	0.419	0.279
18	單選題	1.5	C	56	208	239	1	0	0	17	33	86	0	0	0	19	79	37	1	0	0	47.42%	0.452	0.360
19	單選題	1.5	D	88	7	171	238	0	0	18	1	35	82	0	0	24	4	54	54	0	0	47.22%	0.500	0.206
20	單選題	1.5	A	246	56	200	2	0	0	87	11	38	0	0	0	44	28	62	2	0	0	48.81%	0.482	0.316
21	單選題	1.5	B	3	479	7	15	0	0	0	132	0	4	0	0	2	125	4	5	0	0	95.04%	0.945	0.051
22	單選題	1.5	C	107	18	364	15	0	0	28	3	101	4	0	0	36	9	84	7	0	0	72.22%	0.680	0.125
23	單選題	1.5	B	28	412	53	11	0	0	5	122	5	4	0	0	13	89	28	6	0	0	81.75%	0.776	0.243
24	單選題	1.5	A	463	8	17	16	0	0	135	0	1	0	0	0	103	7	15	11	0	0	91.87%	0.875	0.235
25	單選題	1.5	D	74	52	16	362	0	0	14	6	3	113	0	0	27	30	7	72	0	0	71.83%	0.680	0.301
26	單選題	1.5	B	47	368	31	58	0	0	7	110	5	14	0	0	13	93	13	17	0	0	73.02%	0.746	0.125
27	單選題	1.5	A	345	34	70	55	0	0	107	6	10	13	0	0	74	14	31	17	0	0	68.45%	0.665	0.243
28	多重選五	3	BE	85	485	65	95	420	0	16	132	3	14	127	0	31	127	36	48	90	0	57.54%	0.544	0.485
29	多重選五	3	BD	181	280	126	473	107	0	44	91	27	134	9	0	66	47	55	120	50	0	34.13%	0.298	0.375
30	多重選五	3	ABE	350	491	163	98	415	1	105	135	44	14	117	0	86	129	43	47	109	1	35.12%	0.338	0.132
31	多重選五	3	CE	57	56	442	144	453	1	11	10	123	32	127	0	29	25	110	44	110	1	53.97%	0.522	0.162
32	多重選五	3	AD	444	33	139	439	98	1	123	4	25	129	14	0	110	17	57	93	47	1	53.17%	0.507	0.397
33	多重選五	3	CD	158	48	449	437	239	3	43	10	124	124	67	0	46	22	118	105	66	2	29.17%	0.261	0.081
34	多重選五	3	ACE	423	59	413	155	403	1	116	6	125	20	119	0	104	29	93	72	92	1	45.44%	0.412	0.368

選填題或五選項以上各題以 1(或A) 表示作答正確, 2(或B) 表示作答錯誤