

# 桃園市立平鎮高中 108 學年度 第二學期 第一次期中考 高三地理科試題

## ※注意事項※

1. 試題範圍：應用地理(下)第1~3章

2. 適用班級：301~307；314

3. 試題類型：全為單選題

4. 試題內容：全6頁、共50題

5. 作答方式：請畫記於電腦卡；個人基本資料畫記不善酌扣5分！

### 一、單選題 (每題 2 分)

- ( ) 1. 在都市計畫中規定道路旁設置人行道、導盲磚或殘障坡道等，符合空間規劃的何種原則？ (A) 尊重市場機制 (B) 考量社會正義 (C) 尊重民眾參與 (D) 永續發展原則。
- ( ) 2. 下列關於都市計畫規範、作法之敘述，正確的有(甲)都市計畫實施後須每隔 10 年召開通盤檢討會議(乙)都市計畫僅適用於直轄市、市、縣轄市之行政區(丙)河濱公園、滯洪池公園、廣場等都市綠帶設計能舒緩都市環境災害(丁)公園、體育場所、學校、社教機構應依人口密度做配置，並不得少於計畫面積 10 % (戊)都市開放空間是指具有視覺穿透性與活動可及性之地； (A)(甲)(乙)(丁) (B)(甲)(丙)(戊) (C)(乙)(丙)(丁) (D)(丙)(丁)(戊)。
- ( ) 3. 以下為亞洲 4 個城市的天際線，請問何者位於東亞文化圈？

(A)



(B)



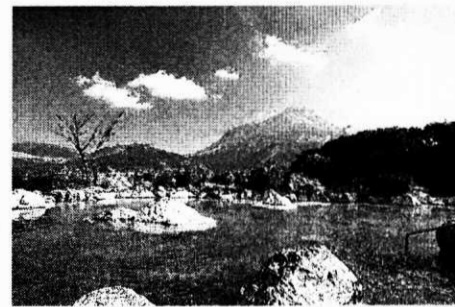
(C)



(D)



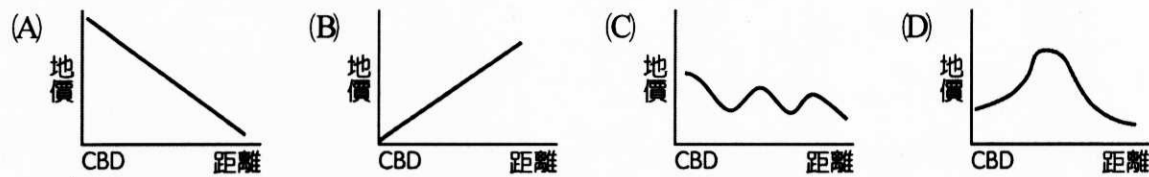
- ( ) 4. 下列為臺灣某法規明訂之事項：「為預防及減輕開發行為對環境造成不良影響，藉以達成環境保護之目的，特制定本法（條例）。」、「開發行為或政府政策對環境包括生活環境、自然環境、社會環境及經濟、文化、生態等可能影響之程度及範圍，事前以科學、客觀、綜合之調查、預測、分析及評定，提出環境管理計畫，並公開說明及審查。」依其內容，推論該法（條例）應為 (A) 社區總體營造條例 (B) 都市計畫法 (C) 國土計畫法 (D) 環境影響評估法。
- ( ) 5. 自 1960 年代起，日本九州的湯布院地區由熱心地方發展的居民，開始推動具特色的觀光事業，以溫泉為主要訴求，並刻意保護當地的群山景觀、清澈流水、開發美食與民藝等，營造出一個高品質的遊憩休閒區（如下方照片）。終於在 1987 年，到訪遊客數超過 300 萬人次。由此造町運動成功的案例，可以知道湯布院造町運動是以哪個方向作為共同議題，喚起町內居民的地方感？ (A) 經濟生產 (B) 社會生活 (C) 環境生態 (D) 資源生存。



- ( ) 6. 臺灣在戰後沿襲日治時期體制，先後制定了不同的空間計畫體系法令，這些法令的變遷依次為何？ (A) 臺灣地區綜合開發計畫→國土綜合開發計畫→國土計畫法 (B) 國土綜合開發計畫→臺灣地區綜合開發計畫→國土計畫法 (C) 臺灣地區綜合開發計畫→國土計畫法→國土綜合開發計畫 (D) 國土綜合開發計畫→國土計畫法→臺灣地區綜合開發計畫。
- ( ) 7. 彰濱工業區內廠房零散錯落，廠商進駐率不高，有許多土地閒置。此現象突顯臺灣的空間計畫由政府主導，常忽視哪一項概念？ (A) 市場機制 (B) 社區營造 (C) 都市計畫 (D) 產業連鎖。
- ( ) 8. 臺南市金華社區的居民以「要公園，不要幼稚園」為訴求，搶救公園預定地、自力建造公園，以及主動認養和維護。該社區居民的做法屬於社造運動的哪個面向？ (A) 保存生態資源 (B) 改造生活空間 (C) 振興地

方產業 (D)尋找社區記憶。

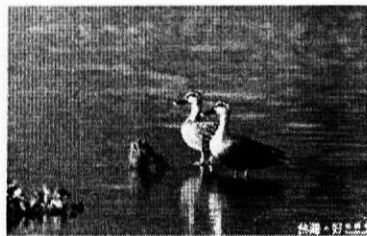
- ( ) 9.當都市規模擴大出現環狀路網時，地價的分布可能會呈現哪一種線？



- ( ) 10.「在桃園土生土長的藍博瀚，高中時驚見鐵道宿舍遭無預警拆除，震撼之餘決定選讀歷史相關科系。大學時他發現嘉義有許多居民組成的文化協會相當重視文化建築，甚至籌募資金買下日新醫院作為醫療文化館，於是他也決定投入保存桃園古蹟運動。」住在桃園區的小仁，某次聽完藍博瀚演講，決定認識自己的家園，他發現自己所住的陽明社區，原來是桃園名勝之一的「辨天池」的所在地，竟然還有神社……他和朋友開始訪談鄰居，並找出與當年有關的老照片，逐漸與社區的居民，共同建構出百年來此地一景一瓦的老故事與新面貌，街坊鄰居忽然有了更多的認同感……。請問上述小仁和朋友所做的事，與哪一項社區總體營造概念最有相關？ (A)形塑社區居民的共同記憶 (B)著重文化產業化，產業文化化 (C)培養公義與私利並重的價值觀 (D)推動民主化與公共化概念。

- ( ) 11.小青來到宜蘭無尾港社區，經由當地居民的導覽得知，此地1990年代因阻止火力發電廠凝聚共識進而開啟了社區營造之路；而在整個導覽的過程中，小青拍下諸多照片，下列照片哪張並非無尾港的景象？

(A) (B) (C) (D)



## 二、題組題 (每題 2 分)

(一)面對工業革命後都市迅速發展，人口、產業活動過度集中下所產生的種種問題，二十世紀初眾多歐洲學者、組織提出不同構想與規劃，在百年後的今日仍深遠影響各國都市計畫。請問：

- ( ) 12.英國學者霍華德在 1902 年出版《明日的田園城市 Garden Cities of To-morrow》一書，霍氏認為田園城市要提供居民就業、公共服務與遊憩設施，並也要透過鐵路網連結機能互補的城市群，以獲得高級的服務機能。此田園城市的空間規範，最符合何種地理學理論？ (A)韋伯工業區位論 (B)克里斯徒勒中地理論 (C)伯格斯都市同心圓理論 (D)哈里斯、烏曼都市多核心理論。
- ( ) 13.1933 年國際建築會議公布「都市計畫憲章(雅典憲章)」，提出都市規劃的目的是解決「居住」、「工作」、「遊憩」、「△」四大功能活動的正常進行。上述△處應為何種功能？ (A)交通 (B)政治 (C)社會福利 (D)環境保護。

(二)因為有感於家鄉(苗栗縣南庄鄉)的產業凋零與傳統文化流失，幾位回鄉青年乃創辦了「里山耕山農創」，希望以社會企業的形式找回土地價值，因而透過生態復育、農地復耕、農產加工、旅遊規劃、體驗服務等，挖掘故鄉的底蘊進而賦予社區新生命。現在該組織已開設有老寮 hostel 以及 Valai 農創店，提供在地風土餐也販售台三線農產品及在地選物，並提供台三線深度旅遊與公民講座等，盈餘則固定提撥回饋社區。請問：

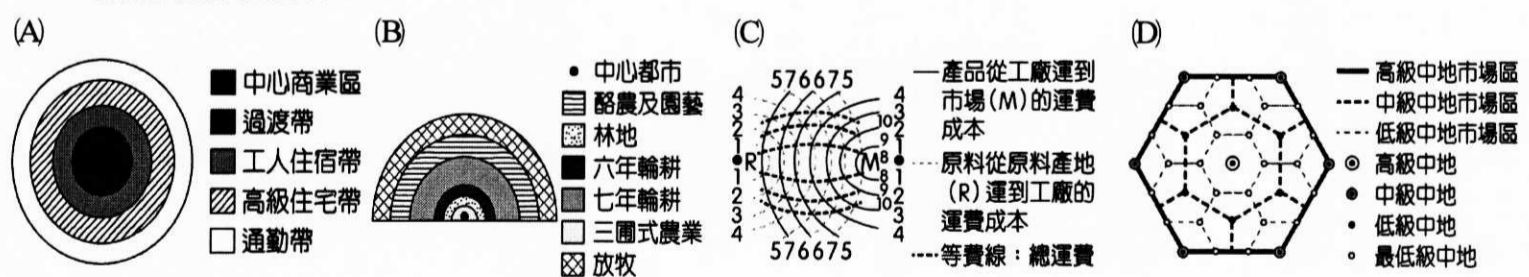
- ( ) 14.「里山(Satoyama)是指住家、村落、耕地、池塘、溪流與山丘等混和地景。這類多樣化的環境，因為當地居民的合理運用，不僅提供了村落所需的糧食、水源與生活物資，涵養在地文化，增加當地的生物多樣化，並達到環境永續利用的目標。」請問里山倡議符合社區營造的哪些目標？(甲)生活環境(乙)生態環境(丙)生產活動(丁)生命歷程 (A)(甲)(乙)(丙) (B)(甲)(乙)(丁) (C)(甲)(丙)(丁) (D)(乙)(丙)(丁)。

- ( ) 15.『老寮背包』hostel(背包空間)名稱的典故來自於居住在該地的客家人過去依山林維生,上山工作往往要待上十天半個月,因此搭寮社充當暫時居所,而『老』則是為了紀念過去的風華;若依該地環境判斷,過去的山林產業最「不可能」是 (A)樟腦 (B)香茅 (C)甘蔗 (D)木炭。
- ( ) 16.若小惠要前往南庄參加耕山農創所舉辦的生態旅遊活動,她「最不可能」體驗或是參與的活動是 (A)參加布農族射耳祭 (B)跟著農夫巡田水 (C)聽當地的抗日故事 (D)品嚐客家米粿等美食。
- ( ) 17.其實在里山耕山農創之前,地方上已有一些教師和長老教會為了改善環境,號召社區居民一起行動,經營的也相當成功;但也因為如此,在獲得政府補助後,卻因為利益分配問題而引發糾紛,而使得社區營造的工作停滯。請問以下何者是成功的社區營造的關鍵與重要原則? (A)充足的經費 (B)社區規模大 (C)青年返鄉 (D)凝聚社區意識。

(三)國家發展委員會於2010年核定了「國土空間發展策略計畫」,作為制訂全國國土計畫法與其他區域計畫的指導原則。請問:

國際階層	世界網絡關鍵節點	在世界網絡中,臺灣在A、B、C等領域占有重要關鍵節點地位
全國階層	3軸、海環、離島	中央山脈保育軸、西部創新發展軸、東部優質生活產業軸、海洋環帶、離島生態觀光區
區域階層	3大城市區域及東部區域	北部都市區域、中部都市區域、南部都市區域、東部區域
地方階層	7個區域生活圈及縣市合作區域	北北基、桃竹苗、中彰投、雲嘉南、高屏、花東、澎金馬

- ( ) 18.在國際階層,臺灣應作為世界網絡--A、B、C等領域的關鍵節點。此「節點」的意義最適合解釋為 (A)ICT產業的競爭力 (B)觀光業的豐沛資源 (C)文創產業的創新環境 (D)物流運輸業的區位優勢。
- ( ) 19.下列關於全國階層的規劃敘述,哪些正確? (甲)把臺灣本島分成3個軸帶,其中中央山脈保育軸涵蓋了本島的5個國家公園 (乙)南部都市區域製造產業發展成熟,但外移嚴重,應積極轉型,並強化與引導雙核之間的城鄉成長軸帶 (丙)西部創新發展軸因完善的公路網而形成一日生活圈 (丁)東部優質產業軸將樂活、慢活及養生休閒等新生活型式概念融入產業中 (A)(甲)(乙) (B)(甲)(丙) (C)(乙)(丁) (D)(丙)(丁)。
- ( ) 20.在地方階層,劃分為7個區域生活圈及縣市合作區域,請問此種空間規劃思維與下列哪張示意圖所揭示的概念關係較密切?



- ( ) 21.在地方階層,本次計畫將原來由臺北市、新北市與基隆市構成的區域生活圈擴大,進一步納入宜蘭縣。此一主張最可能和下列哪項因素造成的空間關連改變有關? (A)知識經濟 (B)交通革新 (C)工業連鎖 (D)人口轉型。

(四)鶯歌以當地北方山脈的一塊鶯狀石得名,十九世紀以來□□產業發達,並藉由○○河航運貿易,蓬勃發展。1980年代末期,因面臨中國、東南亞地區競爭而有產業外移之現象,雖有部分廠家選擇留下,但還是逐漸蕭條。1994年起,社區居民成立發展協會,舉辦講座,引進許多藝術工作室,增加產業的精緻度,並透過官方經費協助,成立產業博物館,再造鶯歌老街。請問:

- ( ) 22.社區總體營造較符合地理學的何項傳統? (A)空間傳統 (B)生態傳統 (C)區域傳統 (D)地球科學傳統。
- ( ) 23.鶯歌的航運貿易主要仰賴哪一條溪流? (A)蘭陽溪 (B)大漢溪 (C)大甲溪 (D)曾文溪。

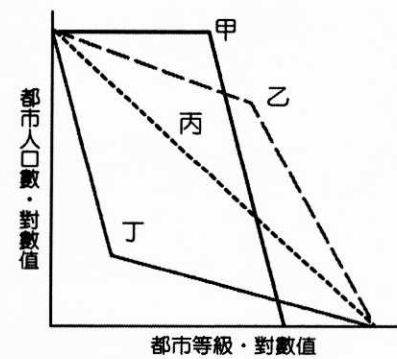


- ( ) 24. 鶯歌最可能以下列何者作為主要的社區意象？ (A)咖啡 (B)陶瓷 (C)小麥 (D)木屐。
- ( ) 25. 文中敘述1980年代鶯歌產業出現何種現象？ (A)工業慣性 (B)群聚效應 (C)垂直分工 (D)轉型升級。
- ( ) 26. 鶯歌的社區總體營造成功的關鍵因素？ (A)先造人再造景再造產 (B)重視環境生態保育 (C)政府資源挹注 (D)由下而上。

(五)地理學者彼德霍爾曾以巨大都市一詞探討世界政治及經濟中心的影響力，下為表示1975及2014年世界前十大巨大都市的人口數。請問：

都市	1975年		2014年	
	排名	人口(千人)	排名	人口(千人)
東京	1	26,600	1	36,200
紐約	2	15,900	6	19,700
上海	3	11,400	10	12,700
墨西哥市	4	9,600	4	20,600
聖保羅	5	9,100	5	20,000
甲	8	7,300	2	22,600
乙	10	4,400	3	20,900

- ( ) 27. 表中甲、乙兩個城市應位於何國？ (A)中國 (B)印度 (C)孟加拉 (D)墨西哥。
- ( ) 28. 承上題，由此可推測該國都市等級與都市人口數之間應呈現右圖中何種關係？ (A)甲 (B)乙 (C)丙 (D)丁。
- ( ) 29. 由表中顯示，全球在2014年，前十大城市有集中於某類國家的趨勢，造成此一現象的合理解釋為何？ (A)工業化是都市化的原動力，開發中國家高度工業發展，都市化程度高 (B)開發中國家因移入都市的人口多為年輕人，因此出生率偏高，使都市人口快速增加 (C)已開發國家因交通革新而郊區化，都市規模不斷擴張 (D)開發中國家因「都市工業拉力」與「鄉村貧窮推力」共同作用而產生此一結果。



(六) 政府常透過都市更新的法規調整解決老舊市區問題。新北市政府於104年調整「都市計畫法新北市施行細則」，限縮了建築物容積獎勵項目及比例，並明訂容積獎勵上限，部分內容如下圖所示。而小胖家住新北市一處4層樓的老舊公寓，原本建蔽率為90%。但是依照後來公布的都市計畫規定，該公寓建築基地新的容積率為300%、建蔽率為50%；而市政府為促進都市更新，推動專案獎勵容積措施，藉都市計畫變更程序，將該公寓及周邊地區指定為「策略性再開發地區」，容積上限擴大為2倍。請問：

**104年7月1日後容積獎勵上限修法比較表**

	現行土地管制規定		104年7月1日後	
	都更地區	一般地區	都更地區	一般地區
距捷運車站用地或火車站周邊300公尺內建地	150%	100%	90%	60%
距捷運車站用地或火車站周邊300公尺至500公尺內建地	130%	80%	90%	60%
距捷運車站用地或火車站周邊500公尺外建地	100%	50%	90%	50%

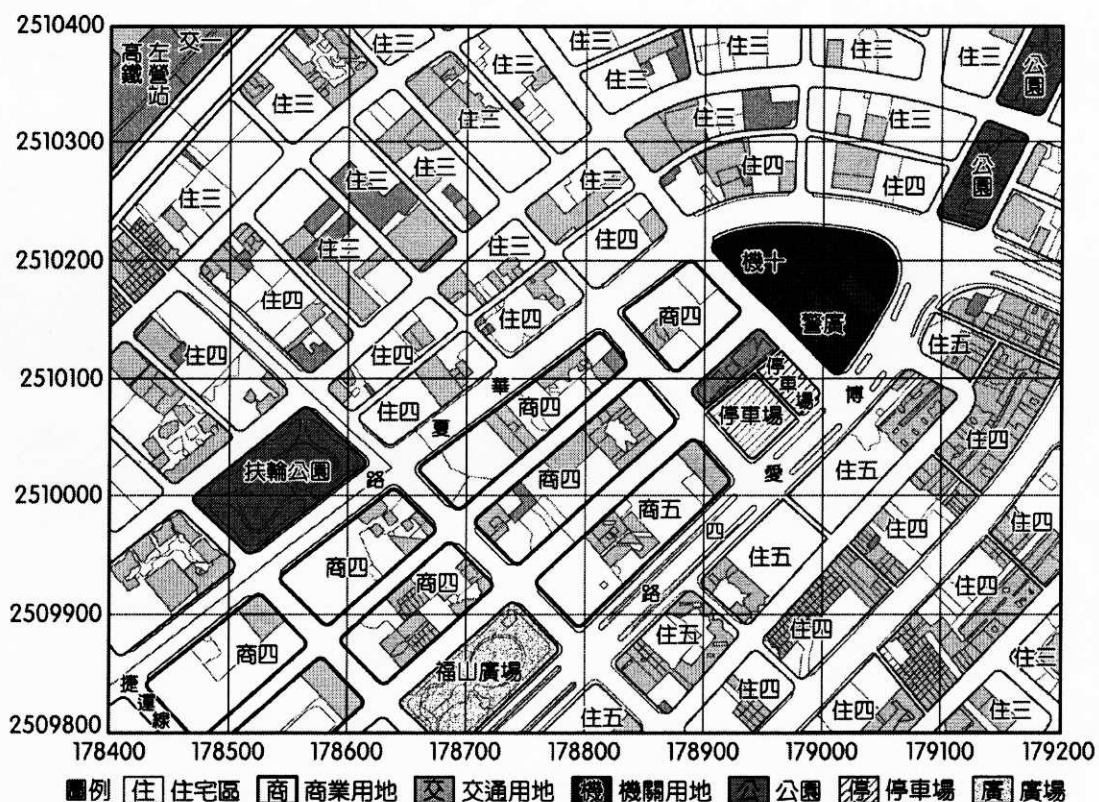
註：上述容積獎勵上限包含容積獎勵與容積移轉

- ( ) 30. 針對限縮建築物容積獎勵的變革，大眾持不同態度及觀點，請問下列何者論點「有誤」？ (A)甲：十分反對，根本降低大家的都市更新意願 (B)乙：此舉將更促使都市日照、採光、通風不良 (C)丙：此一變革可望提升日後公共設施或開放空間比例 (D)丁：解決交通擁擠、居住空間狹小等負面影響，符合社會公平正義。
- ( ) 31. 小胖家的公寓若進行都市更新，以最高建蔽率興建的新大樓建築最高可蓋多少樓層？ (A)6層 (B)8層 (C)12層 (D)15層。
- ( ) 32. 承上題，該公寓進行都市更新後，新大樓的環境與更新前比較，最可能會發生下列哪些變化？(甲)開放空間增加 (乙)人口密度減少 (丙)家庭汙水量減少 (丁)樓地板面積增加； (A)(甲)(乙) (B)(甲)(丁) (C)(乙)(丙) (D)(丙)(丁)。

(七)清境農場擁有豐富的資源，根據 2011 年的資料統計，隨著農業與觀光業的發展，大量開發與密度過高的民宿，普遍存在增建、違規經營的現象，又無公共設施配合，逕自排放污水，引發眾多環境問題。請問：

- ( ) 33.清境農場位於下列哪座山脈？ (A)海岸山脈 (B)玉山山脈 (C)中央山脈 (D)阿里山山脈。
- ( ) 34.變異點監測是運用各種技術，監測土地利用或地表植被有無改變，以做為國土保育的參考依據。請問下列哪種技術「不能」用於進行變異點偵測作業？ (A)航空照片 (B)衛星影像 (C)無人載具 (D)經建版地形圖。
- ( ) 35.要了解清境農場的順向坡分布，應使用下列哪些資料？ (甲)地質圖 (乙)坡向圖 (丙)土壤類型圖 (丁)植被覆蓋圖 (A)(甲)(乙) (B)(甲)(丙) (C)(乙)(丁) (D)(丙)(丁)。
- ( ) 36.在清境農場地區欲設置景觀步道限制遊客的移動路徑，希望讓遊客走起來舒服省力，又能減少對生物棲地的影響。請問景觀步道的設置作業，較可能使用到地理資訊分析的哪些概念？ (甲)地形分析 (乙)環域分析 (丙)疊圖分析 (丁)路徑分析 (A)(甲)(乙)(丙) (B)(甲)(丙)(丁) (C)(乙)(丙)(丁) (D)(甲)(乙)(丙)(丁)。
- ( ) 37.在清境農場風景特定區計畫中，特別強調適度利用，在容許的開發規模下，訂定開發總量。請問此種規劃方式與下列何種思維關係較密切？ (A)生態足跡 (B)生態旅遊 (C)環境負載力 (D)環境可能論。

(八)下圖為高雄凹子底局部地區的細部計畫圖，表為凹子底住商用地管制規則。請問：



▼高雄市凹子底現行計畫住商用地容積管制一覽表 (節錄)

類別	住二	住三	住四	住五	商二	商三	商四	商五	特商二	特商三	特商整體
建蔽率	50	50	50	60	50	60	60	70	50	60	60
容積率	150	240	300	420	300	490	630	840	300	490	630

- ( ) 38.由上頁圖得知以下哪一網格的開放空間面積比率「最低」？ (A) (178500, 2510000) (B) (179100, 2510200) (C) (178700, 2509800) (D) (178700, 2510000)。
- ( ) 39.由上表得知，商業區的建蔽率、容積率高於住宅區，其可能原因為何？ (A)產業強度大 (B)綠帶範圍廣 (C)多位居邊際土地 (D)居住需求高。
- ( ) 40.某集團計畫在高雄凹子底地區興建一處基地面積 1,000 平方公尺，樓高 12 層，共計 8,400 平方公尺的商業大樓，其最好選擇在哪一分區內？ (A)商二 (B)商三 (C)商四 (D)商五。
- ( ) 41.承上題，由建蔽率的角度來看，此基地面積保留了多開放空間？ (A) 300 平方公尺 (B) 400 平方公尺 (C) 500 平方公尺 (D) 700 平方公尺。

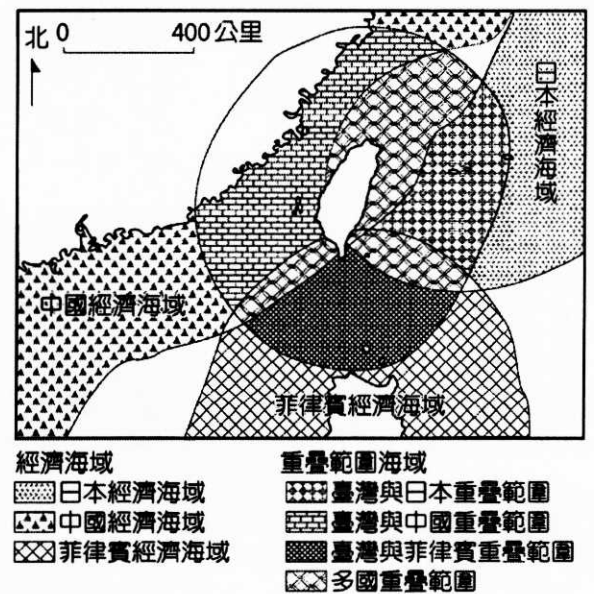
(九)「綠建築」，簡單來說，就是「生態、節能、減廢、健康的建築物」。如建造時利用可回收的鋼構建材與寒帶木材建材，並儘量避免使用鋼筋混凝土，以降低 CO<sub>2</sub> 的排放。請問：

- ( ) 42.上文所提之範例「利用可回收的鋼構建材與寒帶木材建材」，係符合綠建築九大指標中的哪一項？  
 (A)綠化 (B)基地保水 (C)日常節能 (D)二氧化碳減量。
- ( ) 43.傳統的「玻璃帷幕大樓」是綠建築的負面案例，傳統「玻璃帷幕大樓」除了在消防安全上有疑慮外，它在臺灣都市最顯著的問題為何？ (A)耗用大量建材 (B)個人隱私易露 (C)外牆清潔不易 (D)產生都市熱島效應。
- ( ) 44.下列何種建築措施或規範，對都市內推動環保綠建築運動幫助較大？ (A)將低窪積水處設計為生態池 (B)窗戶盡量狹小以遮蔽太陽光 (C)嚴格限制建築基地的建蔽率 (D)增加地表不透水的柏油水泥。

(十)臺灣國土資訊系統 (NGIS) 建構九大地理資料庫分組及七大應用推廣分組，利於國土開發利用及決策支援，利用國土地理資訊系統，來分析一些重大的國土計畫內容，是一種時代的趨勢。請問：

- ( ) 45.某生提出下列論點：「我認為那些住在擁擠社區的老人、女性最愛打 1999 去檢舉噪音了」，故為了解一地人口組成及土地利用密度與公害陳情之關係，他應至 NGIS 的哪些分組資料庫查詢資料？ (甲)國土規劃資料庫 (乙)社會經濟資料庫 (丙)自然環境資料庫 (丁)生態資源資料庫 (戊)環境品質資料庫  
 (A)(甲)(乙)(戊) (B)(甲)(丙)(丁) (C)(乙)(丙)(戊) (D)(丙)(丁)(戊)。

- ( ) 46. 而能否善用國土地理資訊系統，其首要的條件，就是要學會各種分析方法。右圖是我國和鄰國的經濟海域示意圖，若要畫出我國的領海範圍或是菲律賓的領海範圍，應該使用哪一種分析模式？  
 (A)區域分析 (B)環域分析 (C)疊合分析 (D)屬性分析。



- ( ) 47.承上題，若要釐清我國和中國的領海重疊部分的大小範圍，應該使用哪一種分析模式？ (A)區域分析 (B)環域分析 (C)疊合分析 (D)屬性分析。

(十一)臺灣預計於 2035 年新售機車全面電動化，2040 年起也不能再販售汽柴油汽車。經濟部預計布建 3310 座電動機車充換電站計畫，總經費 40 億元，其中 1 成為充電站、9 成為換電站，卻也因此掀起國內電動車電池大戰。其中，搶得先機的睿能公司一開始只想發展能源管理產業，後來在四方接洽電動車業者皆成效不彰後，才著手研發自己的電動機車，並推出著名的 Gogoro1、Gogoro2 車款。請問：

- ( ) 48.廠商間電池大戰的爭議點較可能在於？ (A)標準化 (B)規格化 (C)泰勒化 (D)規模化。
- ( ) 49.睿能公司的產銷策略朝向何種模式發展？ (A)水平整合 (B)水平分工 (C)垂直整合 (D)垂直分工。
- ( ) 50.Gogoro 為都市交通解決方案，依你對 Gogoro 的了解，此方案與哪些都市發展趨勢吻合？ (甲)世界城市 (乙)生態城市 (丙)智慧城市 (丁)田園城市； (A)甲乙 (B)乙丙 (C)丙丁 (D)甲丁。

~~作答結束，請再檢查~~



桃園市立平鎮高級中學 108學年第2學期 月考一三年級不限組別應用地理 II [20200330300010101118] 全體考生 試題分析表

題號	題型	題分	標準答案	全體					301					高分組					81					低分組					全體答對率	難易指數	鑑別指數
				A	B	C	D	E	未	A	B	C	D	E	未	A	B	C	D	E	未	A	B	C	D	E	未				
1	單選題	2	B	0	297	1	2	0	1	0	81	0	0	0	0	0	0	0	0	0	77	1	2	0	1	98.67%	0.975	0.049			
2	單選題	2	D	4	87	15	194	0	1	0	20	3	58	0	0	3	30	11	36	0	1	64.45%	0.580	0.272							
3	單選題	2	B	18	274	4	4	0	1	3	76	2	0	0	0	5	70	1	4	0	1	91.03%	0.901	0.074							
4	單選題	2	D	1	2	11	286	0	1	0	0	2	79	0	0	1	0	6	73	0	1	95.02%	0.938	0.074							
5	單選題	2	A	89	13	184	14	0	1	34	2	40	5	0	0	15	2	59	4	0	1	29.57%	0.302	0.235							
6	單選題	2	A	253	7	33	7	0	1	72	2	3	4	0	0	57	4	17	2	0	1	84.05%	0.796	0.185							
7	單選題	2	A	184	23	38	55	0	1	62	2	7	10	0	0	35	12	16	17	0	1	61.13%	0.599	0.333							
8	單選題	2	B	93	206	1	0	0	1	25	56	0	0	0	0	33	46	1	0	0	1	68.44%	0.630	0.123							
9	單選題	2	C	124	14	117	45	0	1	24	3	48	6	0	0	35	8	15	22	0	1	38.87%	0.389	0.407							
10	單選題	2	A	281	18	0	1	0	1	76	5	0	0	0	0	73	6	0	1	0	1	93.36%	0.920	0.037							
11	單選題	2	B	8	87	153	51	0	2	0	32	31	18	0	0	5	18	42	15	0	1	28.90%	0.309	0.173							
12	單選題	2	B	7	116	48	129	0	1	2	39	9	31	0	0	3	19	15	43	0	1	38.54%	0.358	0.247							
13	單選題	2	A	209	3	12	76	0	1	62	0	1	18	0	0	50	2	4	24	0	1	69.44%	0.691	0.148							
14	單選題	2	A	282	15	2	1	0	1	77	3	0	1	0	0	70	9	1	0	0	1	93.69%	0.907	0.086							
15	單選題	2	C	3	47	200	50	0	1	1	11	62	7	0	0	1	15	42	22	0	1	66.45%	0.642	0.247							
16	單選題	2	A	221	43	30	6	0	1	66	9	6	0	0	0	45	20	9	6	0	1	73.42%	0.685	0.259							
17	單選題	2	D	15	1	1	283	0	1	2	0	0	79	0	0	6	1	0	73	0	1	94.02%	0.938	0.074							
18	單選題	2	A	114	33	16	137	0	1	42	3	3	33	0	0	22	16	5	37	0	1	37.87%	0.395	0.247							
19	單選題	2	C	1	6	84	208	0	2	1	2	27	50	0	1	0	3	21	56	0	1	27.91%	0.296	0.074							
20	單選題	2	D	50	9	34	207	0	1	7	2	7	65	0	0	16	3	14	47	0	1	68.77%	0.691	0.222							
21	單選題	2	B	4	293	2	0	0	2	1	80	0	0	0	0	2	76	1	0	0	2	97.34%	0.963	0.049							
22	單選題	2	C	26	6	267	0	0	2	3	1	77	0	0	0	14	2	63	0	0	2	88.70%	0.864	0.173							
23	單選題	2	B	18	248	24	9	0	2	1	68	8	4	0	0	9	59	6	5	0	2	82.39%	0.784	0.111							
24	單選題	2	B	0	297	0	2	0	2	0	81	0	0	0	0	0	77	0	2	0	2	98.67%	0.975	0.049							
25	單選題	2	A	239	20	5	35	0	2	64	4	5	8	0	0	51	12	0	16	0	2	79.40%	0.710	0.160							
26	單選題	2	D	16	3	14	266	0	2	3	0	3	75	0	0	8	3	9	59	0	2	88.37%	0.827	0.198							
27	單選題	2	B	190	95	4	11	0	2	52	26	0	3	0	0	50	25	2	2	0	2	31.56%	0.315	0.012							
28	單選題	2	B	80	100	71	48	0	2	25	29	19	8	0	0	20	19	23	17	0	2	33.22%	0.296	0.123							
29	單選題	2	D	28	12	49	210	0	2	5	1	11	64	0	0	10	7	21	41	0	2	69.77%	0.648	0.284							
30	單選題	2	B	146	93	8	52	0	2	35	28	1	17	0	0	42	17	5	15	0	2	30.90%	0.278	0.136							
31	單選題	2	C	118	43	132	6	0	2	25	8	48	0	0	0	33	20	22	4	0	2	43.85%	0.432	0.321							
32	單選題	2	B	59	225	4	10	0	3	13	66	0	2	0	0	22	47	4	5	0	3	74.75%	0.698	0.235							
33	單選題	2	C	1	29	249	20	0	2	0	4	73	4	0	0	1	11	57	10	0	2	82.72%	0.802	0.198							
34	單選題	2	D	10	12	28	248	0	3	4	4	8	64	0	1	3	5	11	60	0	2	82.39%	0.765	0.049							
35	單選題	2	A	281	2	16	0	0	2	78	0	3	0	0	0	70	2	7	0	0	2	93.36%	0.914	0.099							
36	單選題	2	D	20	89	16	174	0	2	5	26	5	45	0	0	5	25	5	44	0	2	57.81%	0.549	0.012							
37	單選題	2	C	2	22	272	3	0	2	0	5	76	0	0	0	2	7	68	2	0	2	90.37%	0.889	0.099							
38	單選題	2	D	20	39	34	206	0	2	2	5	8	66	0	0	9	13	11	46	0	2	68.44%	0.691	0.247							
39	單選題	2	A	252	13	10	24	0	2	71	3	2	5	0	0	56	6	6	11	0	2	83.72%	0.784	0.185							
40	單選題	2	D	8	15	39	237	0	2	3	3	7	68	0	0	3	10	17	49	0	2	78.74%	0.722	0.235							
41	單選題	2	A	190	50	29	30	0	2	57	11	7	6	0	0	34	17	14	14	0	2	63.12%	0.562	0.284							
42	單選題	2	D	68	3	14	214	0	2	15	1	3	62	0	0	26	1	8	44	0	2	71.10%	0.654	0.222							
43	單選題	2	D	46	11	14	228	0	2	11	2	4	64	0	0	15	4	6	54	0	2	75.75%	0.728	0.123							
44	單選題	2	A	221	2	75	1	0	2	65	0	16	0	0	0	54	1	24	0	0	2	73.42%	0.735	0.136							
45	單選題	2	A	260	9	22	7	0	3	72	2	4	3	0	0	64	5	7	2	0	3	86.38%	0.840	0.099							
46	單選題	2	B	28	192	52	27	0	2	2	67	8	4	0	0	14	31	26	8	0	2	63.79%	0.605	0.444							
47	單選題	2	C	8	12	267	12	0	2	0	4	75	2	0	0	6	5	60	8	0	2	88.70%	0.833	0.185							
48	單選題	2	B	59	196	13	31	0	2	13	61	1	6	0	0	18	39	7	15	0	2	65.12%	0.617	0.272							
49	單選題	2	C	20	11	238	30	0	2	7	2	64	8	0	0	9	6	57	7	0	2	79.07%	0.747	0.086							
50	單選題	2	B	18	260	19	2	0	2	1	74	5	1	0	0	11	59	8	1	0	2	86.38%	0.821	0.185							

選填題或五選項以上各題以 1(或A) 表示作答正確, 2(或B) 表示作答錯誤