

# 桃園市立平鎮高級中學 109 學年度 上學期 第二次期中考 高一 地理科試題

注意事項：1.命題範圍：龍騰版第一冊第三章至第四章第二節 2.共 5 頁 40 題，皆為單選；請在電腦卡填答  
3.基本資料不完整影響讀卡扣本次考試成績五分

## 一、單選題（每題 2.5 分）

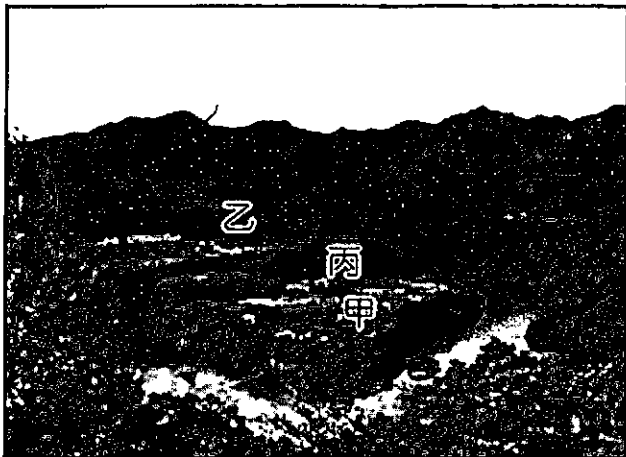
- ( ) 1. 右圖為宜蘭縣礁溪公園附近的地圖。請問：以下關於此圖的敘述那些是正確的？(甲)公園東南側與西南側的農業土地利用大多為水田，主因是地下水自然湧出，灌溉用水充足；(乙)公園北側為扇央地形，以旱作為主，主要因素是堆積物地粒徑較大，地表水容易下滲，水源較缺乏；(丙)此地形形成的主因是冰碛堆積形成沼澤，水源充足；(丁)礁溪公園地質為順向坡，容易發生地滑災害；(戊)西側的山為雪山山脈。  
(A)甲乙丙丁 (B)乙丙戊 (C)甲乙戊 (D)甲丁戊



- ( ) 2. 臺灣山區的公路沿線常見到像右圖的警示標誌。此警示標誌是因為臺灣山區具有下列哪些環境特徵導致此現象容易發生？(甲)地質脆弱；(乙)坡度陡峭；(丙)河川下蝕力強；(丁)多地震；(戊)風化作用強、風化物質多；(己)為順向坡地形；(庚)常有豪雨。  
(A)甲乙丁戊庚 (B)乙丙丁戊己 (C)甲丙丁己庚 (D)甲乙丙戊庚



- ( ) 3. 根據下方的照片判斷以下敘述何者正確？(A)此地形的主要成因為侵蝕基準下移，下蝕力增強 (B)此地形是沖積扇受地形抬升而成的臺地 (C)此地形發生在河流凹岸 (D)甲地形成的時間最早

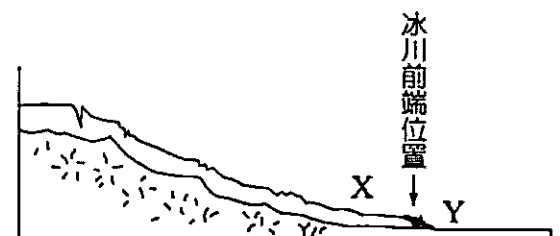


- ( ) 4. 下表為向量式資料與網格式資料特性的比較，哪些是正確的？(A)甲乙丁 (B)乙丁戊 (C)甲丙戊 (D)甲丙丁

	甲	乙	丙	丁	戊
向量式	資料簡化 過程較繁雜	資料單元 為單一面	幾何精 確度高	路網分析 能力佳	面的分析 能力佳
網格式	資料簡化 過程較快速	資料單元 為點、線	幾何精 確度低	路網分析 能力差	面的分析 能力差

- ( ) 5. 「女王頭」為北海岸野柳地質公園內的代表性地形景觀，「女王頭」的形成與下列哪些地形作用有關？(甲)海平面上升；(乙)陸地抬升；(丙)海水侵蝕；(丁)風力侵蝕；(戊)崩壞作用；(己)差異侵蝕；(庚)物理風化；(辛)化學風化。  
(A)甲丙戊庚辛 (B)甲丁戊己庚 (C)乙丙丁己庚辛 (D)乙丙戊己辛

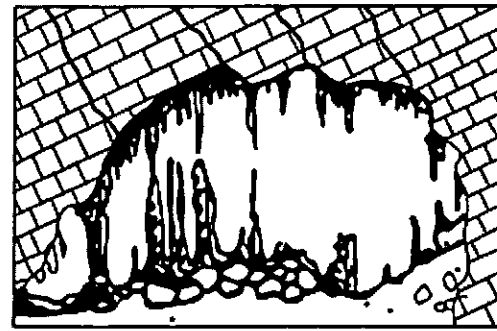
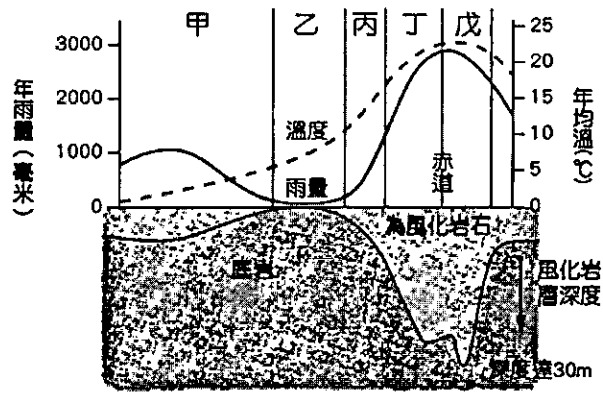
- ( ) 6. 右圖為大陸冰河剖面圖，下列有關此圖的敘述正確的有哪些？  
(甲) X、Y 區以端碛為分界；(乙) X 區為冰蝕地形區，常見地形有錐丘、U 型谷；(丙) Y 區是冰水堆積地形，淘選度佳、土壤肥沃；  
(丁) X 區容易積水形成沼澤，不利農業發展。  
(A)甲乙丙 (B)甲丙丁 (C)乙丙丁 (D)甲乙丁



大陸冰河剖面圖

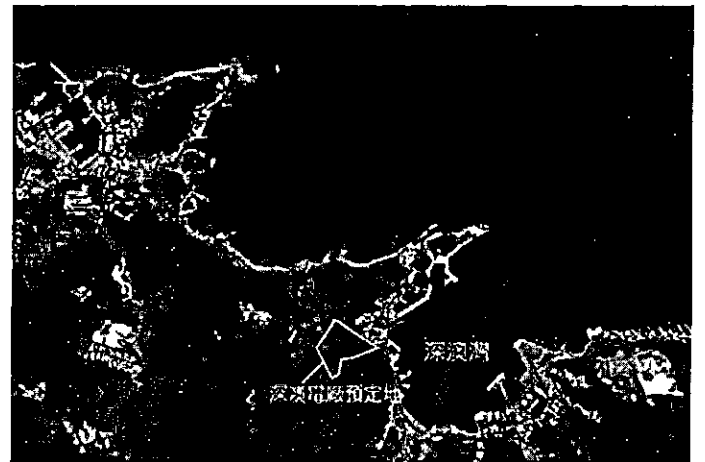
- ( ) 7. 小智利用 Google Earth 網站提供的功能選項呈現出日本富士山的立體地形圖，以下關於此圖的敘述，哪幾項是正確的？(甲)資料庫採網格式儲存空間資料；(乙)應用 GIS 的查詢與展示功能；(丙)屬於電子地圖，可隨時更新；(丁)利用疊圖分析功能模擬出立體效果。(A)甲乙丙 (B)甲乙丁 (C)乙丙丁 (D)甲丙丁

- ( ) 8. 左下圖是岩石風化和氣候的關係，請問：圖中凍融作用、化學風化、熱脹冷縮作用最旺盛的地區依序為何？  
 (A) 甲、乙、丙 (B) 甲、乙、丁 (C) 甲、丁、乙 (D) 乙、甲、丁

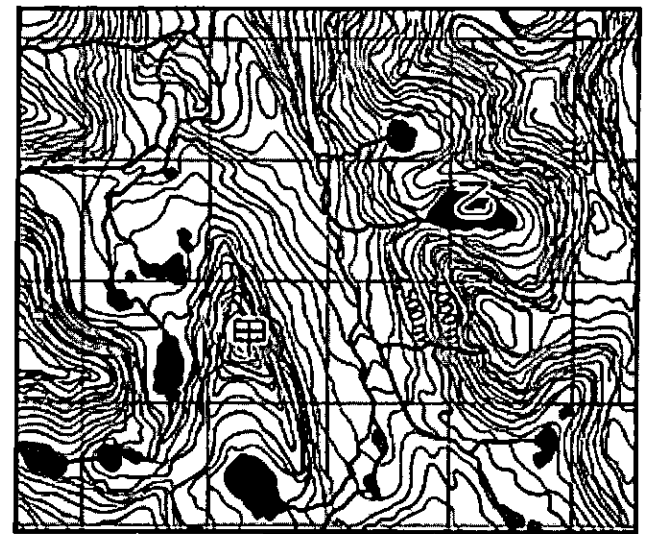
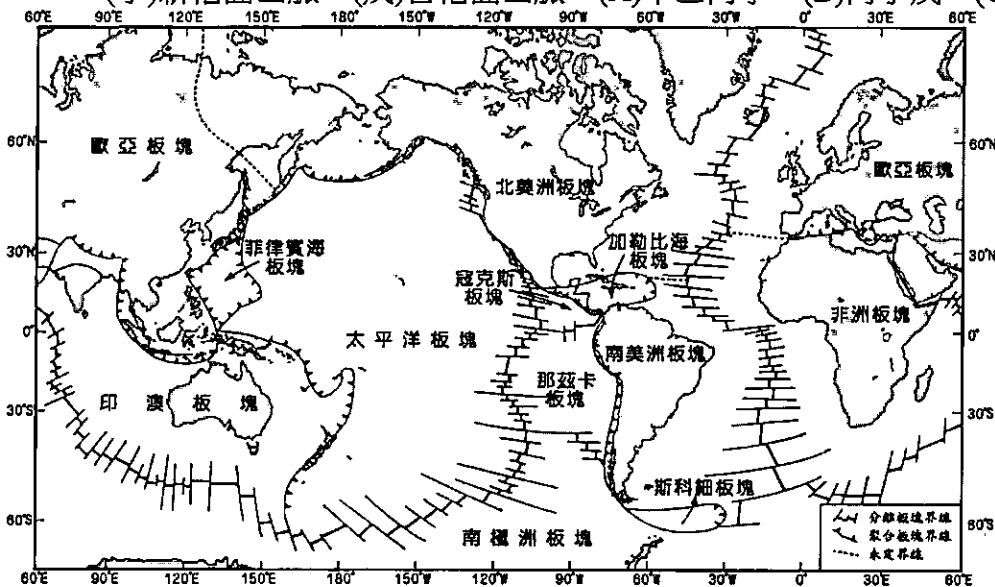


- ( ) 9. 右上圖是某種洞穴內的地形示意圖。以下關於此種地形的敘述哪些是正確的？(甲)屬於化學風化；(乙)常形成於高溫多雨區；(丙)地形形成順序為：石筍→鐘乳石→石柱；(丁)當地地面可能會有漏水、地基塌陷等問題；(戊)地表崎嶇、土壤肥沃。 (A) 甲乙丙 (B) 乙丁戊 (C) 甲丙丁戊 (D) 甲乙丁

- ( ) 10. 「深澳燃煤電廠興建與否」為 2018 年重要的環境議題，此議題符合地理學的 甲 觀點。深澳灣位於臺灣東北部，其海岸地形利於設置卸煤碼頭，右圖為深澳灣周邊的衛星影像，是以 乙 模式儲存。而形塑此處海岸線樣貌最主要的原因為 丙。請問：甲、乙、丙依序最適合的選項為何？  
 (A) 區域、網格、差異侵蝕 (B) 生態、網格、冰河侵蝕  
 (C) 區域、向量、斷層作用 (D) 空間、網格、差異侵蝕

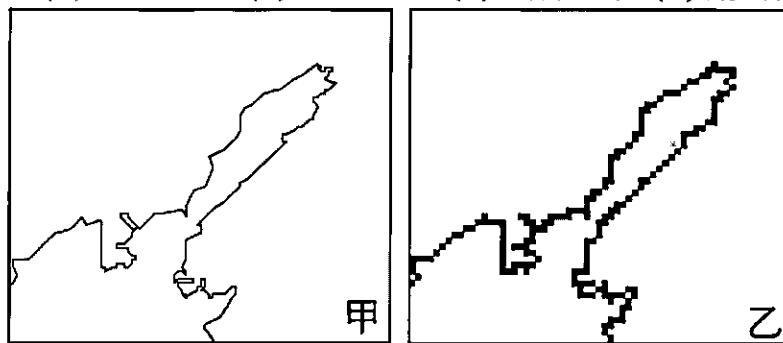


- ( ) 11. 左下圖為世界板塊分布圖，哪些地形分布與圖中板塊界線最為吻合？(甲)火山地形；(乙)大陸冰河；(丙)氾濫平原；(丁)新褶曲山脈；(戊)古褶曲山脈。 (A) 甲乙丙丁 (B) 丙丁戊 (C) 甲丁 (D) 丙戊



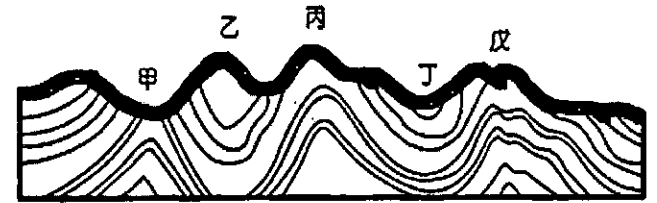
- ( ) 12. 右上圖為某地冰河消融後的等高線圖。請問：圖中的甲和乙分別為哪一種冰河地形？  
 (A) 角峰、冰斗湖 (B) 刃嶺、冰斗湖 (C) 角峰、火口湖 (D) 刃嶺、滲穴

- ( ) 13. 下圖甲、乙為某地的兩張地圖，兩張圖的輪廓不同，主要的原因為何？  
 (A) 繪圖工具 (B) 繪製時間 (C) 儲存方式 (D) 研究觀點



- ( ) 14. 下列有關風化作用和崩壞作用的比較，正確的是：(甲)風化與崩壞作用均屬於外營力作用；(乙)風化屬於化學作用，崩壞是物理作用；(丙)風化為靜態作用，崩壞為動態作用；(丁)風化盛行於乾燥地區，崩壞盛行於濕潤地區。  
 (A) 甲乙 (B) 甲丙 (C) 乙丁 (D) 丙丁

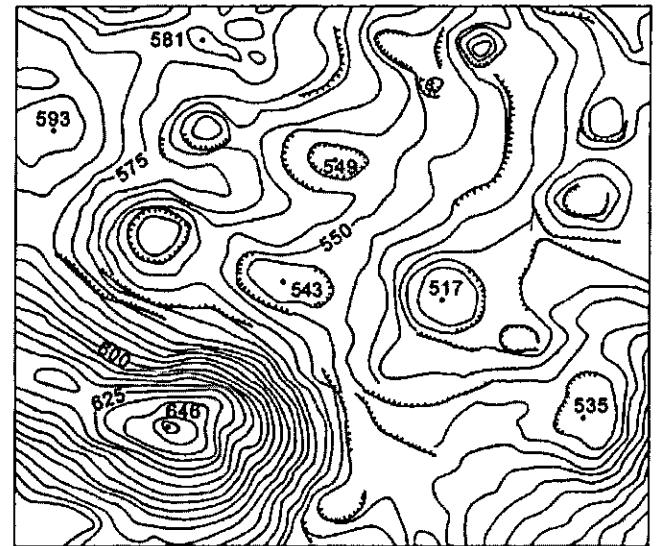
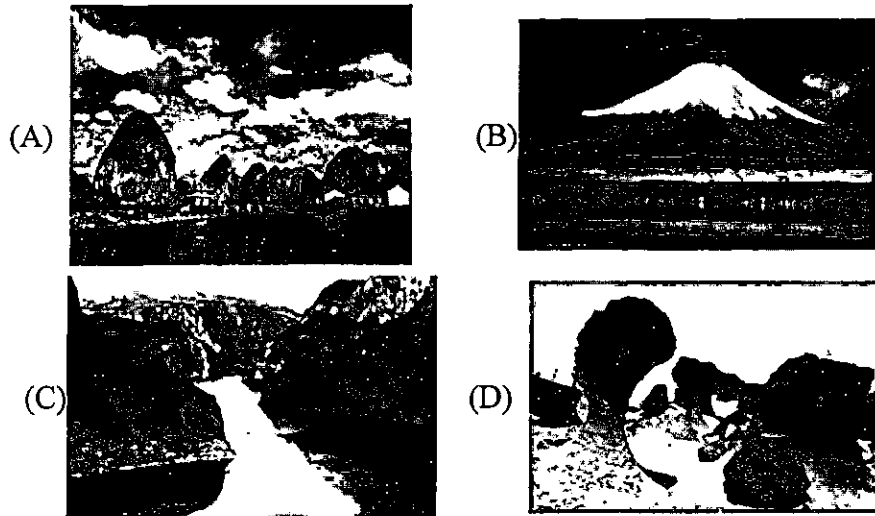
- ( ) 15. 右圖為褶曲構造示意圖，那些屬於背斜構造？  
 (A)甲丁 (B)乙丁 (C)乙丙戊 (D)甲丙戊
- ( ) 16. 有一筆空間資料：(1, 3)(1, 5)(1, 6)(2, 4)(2, 5)(3, 4)(4, 2)  
 (2, 2)(1, 3)。請問最可能是哪一種類型的地表現象？  
 (A)池塘範圍 (B)河川路徑 (C)道路分布 (D)機場跑道



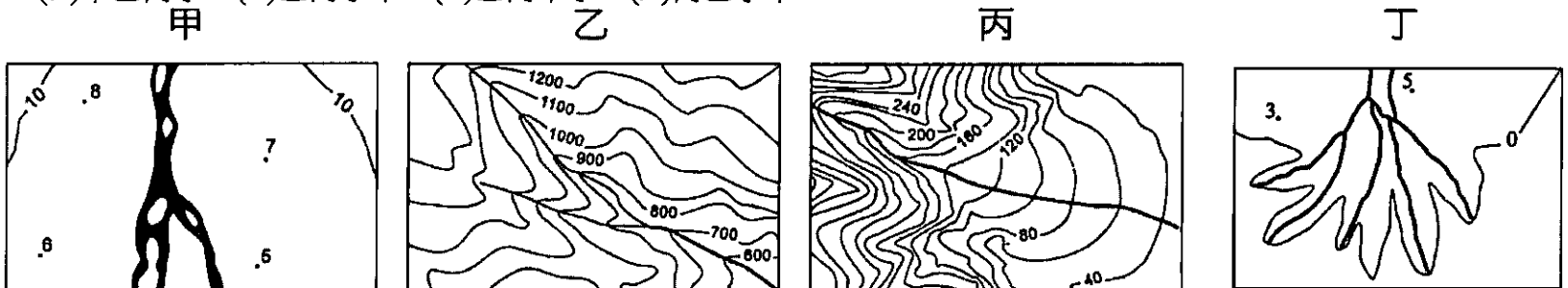
- ( ) 17. 法國 SPOT 衛星的影像解析度為 10 公尺，臺灣的福爾摩沙衛星五號的影像解析度為 2 公尺，以下對於兩者的比較，正確的是：(甲)拍攝範圍相同時，後者的資料量比前者少；(乙) SPOT 衛星只能拍攝小範圍的地表；(丙)兩者資料儲存模式皆為網格資料；(丁)清晰度是前者比後者低。(A)甲乙丙 (B)甲乙丁 (C)甲丙 (D)丙丁
- ( ) 18. 下表為沖積扇和三角洲地形的比較，哪三項正確？(A)甲乙丙 (B)甲乙丁 (C)甲丙丁 (D)乙丙丁

項目	(甲)營力	(乙)位置	(丙)堆積物粒徑	(丁)環境災害
沖積扇	河蝕	山麓谷口	較大	土石流
三角洲	河積	注入海洋	較小	水患

- ( ) 19. 下列哪一張地形照片最可能拍攝於右側的等高線地形圖？



- ( ) 20. 甲、乙、丙、丁為常見的河流地形等高線圖，依照其常出現的位置，由上游到下游的排列順序為何？  
 (A)甲乙丙丁 (B)乙丙丁甲 (C)乙丙甲丁 (D)丙乙丁甲

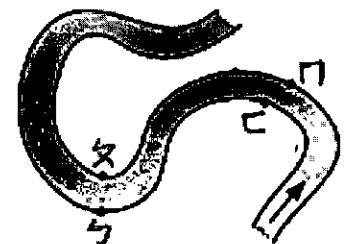


- ( ) 21. 河流形成瀑布的主要原因有哪些？(甲)斷層線經過；(乙)河流流速快；(丙)主支流交會處；(丁)岩層軟硬不一。  
 (A)甲乙丙 (B)甲乙丁 (C)甲丙丁 (D)乙丙丁

二、單選題組 (每題 2.5 分)

\* 右圖為曲流地形示意圖，圖中箭頭代表水流方向。請問：

- ( ) 22. 小睿想在這裡開一家咖啡館，要避免房屋地基被沖垮，這家店應該選圖中何處比較適當？(A)ㄉ (B)ㄆ (C)ㄅ (D)ㄇ
- ( ) 23. 下列對ㄉ、ㄆ兩側的比較，何者正確？  
 (A)甲乙丙 (B)乙丙丁 (C)甲丙戊 (D)甲丁戊

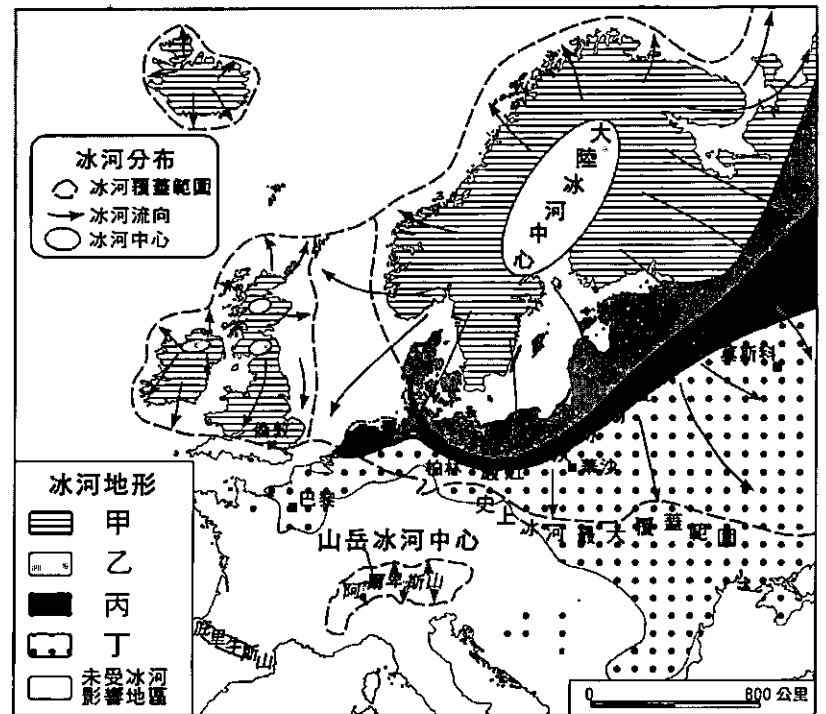


	(甲)河岸外觀	(乙)別稱	(丙)主要作用	(丁)河水流速	(戊)河水深度
ㄉ	凹岸	滑走坡	堆積	較大	較深
ㄆ	凸岸	基蝕坡	侵蝕	較小	較淺



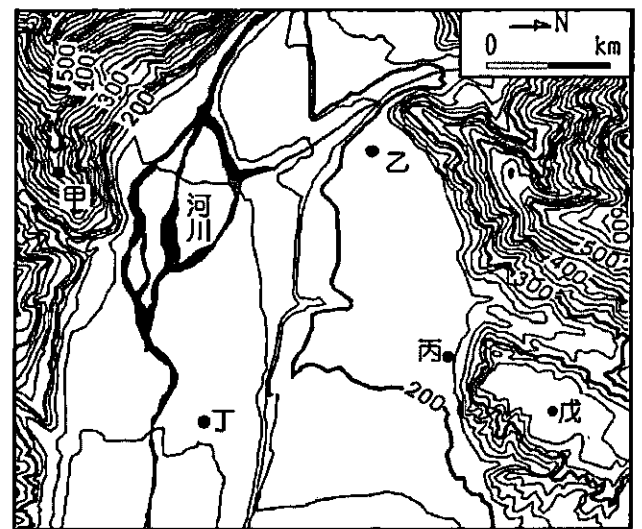
\* 右圖為歐洲第四紀大陸冰河地形分布圖，請問：

- ( ) 30. 「來自冰河外洗平原經風積而形成的肥沃黃土區，是歐洲重要農業區」、「端碛」依序分布在圖中何處？  
 (A)丙、甲乙分界 (B)乙、丙  
 (C)丁、丙丁分界 (D)丁、乙丙分界
- ( ) 31. 以下哪些是冰碛的特性？(a)大小混雜；(b)具稜角；(c)無明顯層理；(d)淘選度佳；(e)土壤肥沃。  
 (A)abc (B)acde (C)bcd (D)abde



\* 右圖為臺灣某地區河流地形的等高線圖。請問：

- ( ) 32. 下列關於此區地形的敘述，哪些是正確的？(a)有先侵蝕後堆積所成的河階地形；(b)如果在甲處設觀景台，可以看見乙丙戊；(c)最容易形成湧泉的地點為丙；(d)乙丙戊常有聚落的形成，因地勢較高，不易水患；(e)此種地形在臺灣常稱灣或澳。(A)abc (B)acd (C)bde (D)bcd
- ( ) 33. 地勢最高的河階面介於海拔幾公尺之間？(A)300~320 公尺 (B)320~340 公尺 (C)340~360 公尺 (D)380~400 公尺
- ( ) 34. 形成此地區河階地形的主要河流流向為何？(A)西往東流 (B)東往西流 (C)北往南流 (D)南往北流



\* GIS 的功能很多，可以蒐集、儲存、查詢、展示、分析、模擬等功能，請問：

- ( ) 35. 小熊想買房子，條件為「300 公尺內有公車站牌、1,000 公尺內有公園、1 公里內無斷層分布、每坪平均房價為 15 萬元以下」，主要是用哪二種分析方法？(A)環域、疊圖 (B)地勢、疊圖 (C)環域、路徑 (D)視域、路徑
- ( ) 36. 選擇觀景臺的位置、降水強度 600mm/天的淹水潛勢圖的繪製、臺灣經濟海域範圍依序要使用何種分析功能？(A)路徑、環域、環域 (B)視域、環域、疊圖 (C)路徑、環域、疊圖 (D)視域、地勢、環域
- ( ) 37. 「斷層線分布的呈現方式為○○模式」、「經由斷層線的分布來獲得哪些城鎮位在斷層線上，這屬於地理資訊系統中的##功能」。請問：○○、## 依序為何？(A)向量、屬性查詢 (B)向量、空間查詢 (C)網格、路徑分析 (D)網格、環域分析
- ( ) 38. 小中想了解平鎮地區的聚落從日治至今的分布與變遷，需套疊臺灣堡圖、經建版地圖、臺灣通用電子地圖，這些地圖要進行疊圖，需要將以下哪些地圖要素校正成一致方可進行疊圖分析？(A)方位、解析度、比例尺 (B)圖例、投影系統、比例尺 (C)方位、圖例、座標系統 (D)比例尺、投影系統、座標系統
- ( ) 39. 土石流是臺灣常見的災害，土石流潛勢溪流的判定條件為：(1)集水區面積大於 3 公頃以上；(2)坡度大於 10 度以上；(3)影響範圍超過 3 個保全對象以上。請問：判定土石流潛勢溪需要用到地理資訊系統的哪些功能？(A)空間查詢、視域與疊圖分析 (B)空間查詢、視域與路徑分析 (C)屬性查詢、地勢與疊圖分析 (D)屬性查詢、視域與疊圖分析
- ( ) 40. 2014 年 7 月高雄前鎮、苓雅區發生石化管線氣爆，氣爆造成多處道路中斷、房屋毀損、多人傷亡、數日停水停電。氣爆後，為了讓民眾了解自己住家受到石化管線影響的程度，市府如果要將石化管線的影響範圍繪製成圖，並且預先規劃避難路線，讓居民可在 30 分鐘內疏散到避難地點，依序最適合運用 GIS 哪一種分析功能？(A)環域、路徑 (B)路徑、環域 (C)疊圖、環域 (D)地勢、路徑

作答結束



桃園市立平鎮高級中學 109 學年第 1 學期 月考二 一年級不限組別地理 [20201202100020C00061] 全體考生 試題分析表

題號	題型	題分	標準答案	全體					487					高分組					131					低分組					全體答對率	難易指數	鑑別指數
				A	B	C	D	E	未	A	B	C	D	E	未	A	B	C	D	E	未	A	B	C	D	E	未				
1	單選題	2.5	C	23	16	313	134	0	1	4	3	106	18	0	0	11	9	55	55	0	1	64.27%	0.615	0.389							
2	單選題	2.5	A	398	14	30	45	0	0	117	1	6	7	0	0	90	8	16	17	0	0	81.72%	0.790	0.206							
3	單選題	2.5	A	401	32	36	18	0	0	116	6	5	4	0	0	86	16	18	11	0	0	82.34%	0.771	0.229							
4	單選題	2.5	D	13	10	139	325	0	0	1	2	18	110	0	0	9	3	56	63	0	0	66.74%	0.660	0.359							
5	單選題	2.5	C	1	135	334	17	0	0	0	30	100	1	0	0	1	40	82	8	0	0	68.58%	0.695	0.137							
6	單選題	2.5	B	105	315	18	49	0	0	11	107	4	9	0	0	47	52	11	21	0	0	64.68%	0.607	0.420							
7	單選題	2.5	A	293	30	112	52	0	0	95	8	15	13	0	0	59	12	49	11	0	0	60.16%	0.588	0.275							
8	單選題	2.5	C	28	47	384	28	0	0	6	7	114	4	0	0	15	21	81	14	0	0	78.85%	0.744	0.252							
9	單選題	2.5	D	81	137	41	228	0	0	17	26	5	83	0	0	27	34	23	47	0	0	46.82%	0.496	0.275							
10	單選題	2.5	A	342	11	14	120	0	0	104	1	2	24	0	0	74	7	9	41	0	0	70.23%	0.679	0.229							
11	單選題	2.5	C	20	23	428	16	0	0	7	5	116	3	0	0	8	13	98	12	0	0	87.89%	0.817	0.137							
12	單選題	2.5	A	418	52	13	4	0	0	116	10	4	1	0	0	95	25	8	3	0	0	85.83%	0.805	0.160							
13	單選題	2.5	C	30	2	445	10	0	0	6	0	123	2	0	0	17	1	109	4	0	0	91.38%	0.885	0.107							
14	單選題	2.5	B	63	335	13	76	0	0	12	101	2	16	0	0	26	63	7	35	0	0	68.79%	0.626	0.290							
15	單選題	2.5	D	18	41	77	351	0	0	2	4	8	117	0	0	10	19	34	68	0	0	72.07%	0.706	0.374							
16	單選題	2.5	A	388	63	28	8	0	0	108	16	5	2	0	0	92	23	14	2	0	0	79.67%	0.763	0.122							
17	單選題	2.5	D	13	14	73	387	0	0	1	1	19	110	0	0	9	10	33	79	0	0	79.47%	0.721	0.237							
18	單選題	2.5	D	49	28	14	396	0	0	4	4	6	117	0	0	33	18	6	74	0	0	81.31%	0.729	0.328							
19	單選題	2.5	A	415	31	35	6	0	0	121	4	4	2	0	0	94	17	17	3	0	0	85.22%	0.821	0.206							
20	單選題	2.5	C	10	12	454	11	0	0	2	2	123	4	0	0	5	2	123	1	0	0	93.22%	0.939	0.000							
21	單選題	2.5	C	101	121	250	15	0	0	14	21	96	0	0	0	42	45	36	8	0	0	51.33%	0.504	0.458							
22	單選題	2.5	D	7	18	19	443	0	0	2	6	2	121	0	0	5	8	12	106	0	0	90.97%	0.866	0.115							
23	單選題	2.5	D	12	25	14	436	0	0	0	6	1	124	0	0	7	16	9	99	0	0	89.53%	0.851	0.191							
24	單選題	2.5	B	141	297	20	28	1	0	19	101	4	7	0	0	58	54	9	9	1	0	60.99%	0.592	0.359							
25	單選題	2.5	D	7	17	51	412	0	0	1	4	11	115	0	0	4	10	26	91	0	0	84.60%	0.786	0.183							
26	單選題	2.5	A	392	21	50	24	0	0	115	2	11	3	0	0	89	12	15	15	0	0	80.49%	0.779	0.198							
27	單選題	2.5	B	5	466	6	10	0	0	2	127	0	2	0	0	1	122	4	4	0	0	95.69%	0.950	0.038							
28	單選題	2.5	D	111	46	22	308	0	0	20	10	2	99	0	0	41	24	15	51	0	0	63.24%	0.573	0.366							
29	單選題	2.5	C	10	49	281	147	0	0	0	7	89	35	0	0	6	17	64	44	0	0	57.70%	0.584	0.191							
30	單選題	2.5	D	56	53	121	256	1	0	15	10	18	88	0	0	23	21	45	42	0	0	52.57%	0.496	0.351							
31	單選題	2.5	A	403	35	19	29	0	1	115	7	3	6	0	0	75	26	12	18	0	0	82.75%	0.725	0.305							
32	單選題	2.5	D	179	183	24	100	0	2	48	40	6	37	0	0	52	50	15	15	0	0	20.53%	0.198	0.168							
33	單選題	2.5	C	66	90	239	91	0	1	12	24	85	10	0	0	23	26	46	36	0	0	49.08%	0.500	0.298							
34	單選題	2.5	A	292	111	62	22	0	0	89	25	14	3	0	0	60	37	21	13	0	0	59.96%	0.569	0.221							
35	單選題	2.5	A	387	17	75	8	0	0	115	3	10	3	0	0	76	6	46	3	0	0	79.47%	0.729	0.298							
36	單選題	2.5	D	3	120	14	350	0	0	1	24	2	104	0	0	1	55	6	69	0	0	71.87%	0.660	0.267							
37	單選題	2.5	B	85	283	14	105	0	0	18	90	2	21	0	0	35	53	5	38	0	0	58.11%	0.546	0.282							
38	單選題	2.5	D	46	33	28	380	0	0	7	8	3	113	0	0	22	15	15	79	0	0	78.03%	0.733	0.260							
39	單選題	2.5	C	93	15	362	17	0	0	19	4	107	1	0	0	37	8	77	9	0	0	74.33%	0.702	0.229							
40	單選題	2.5	A	433	33	16	5	0	0	119	6	4	2	0	0	102	16	10	3	0	0	88.91%	0.844	0.130							

選填題或五選項以上各題以 1(或A) 表示作答正確, 2(或B) 表示作答錯誤