

平鎮高中 109 學年度第一學期第三次段考 高一國文試題

範圍：龍騰版第一冊 項脊軒志、樂府古詩選（陌上桑、行行重行行）、髻、小王子與狐狸、論語選讀第五、六篇、補充文選樂府古詩選（飲馬長城窟行、生年不滿百）
班級：101~114

一、單選題：每題 2 分，共 60 分。

1. 下列選項的字音，完全相異的是：

- (A) 如坐針「氈」 / 時光遞「嬗」 / 「擅」離職守
- (B) 斗「筍」之人 / 還刀入「鞘」 / 整理「帛」頭
- (C) 修「葺」屋舍 / 打恭作「揖」 / 「緝」捕罪犯
- (D) 不易「慍」怒 / 老「媪」伺候 / 「溫」度上升

2. 下列選項的字形，完全正確的選項是：

- (A) 不「脛」而走 / 大相「徑」庭 / 另闢蹊「徑」
- (B) 躺臥床「榻」 / 邈「跼」不堪 / 糟「邊」食物
- (C) 滿地油「垢」 / 街道避「逅」 / 遭人「詬」病
- (D) 自「詡」英雄 / 「翊翊」如生 / 「羿」日早晨

3. 下列選項的字義，完全相異的是：

- (A) 來歸相怒怨，但「坐」觀羅敷 / 「坐」享其成 / 停車「坐」愛楓林晚，霜葉紅於二月花
- (B) 用之則行，「舍」之則藏 / 鍥而不「舍」 / 屋「舍」儼然
- (C) 使君「謝」羅敷 / 登門「謝」罪 / 新陳代「謝」
- (D) 人非生「而」知之者，孰能無惑 / 某所，「而」母立於茲 / 且「而」與其從辟人之士

4. 琦君的〈外祖父的白鬍鬚〉：

「人都快散完了，我只想睡覺。

(甲) 老人的長統釘鞋，慢慢地陷進雪裡，再慢慢地提起來

(乙) 可是我們一直等到散場才回家

(丙) 路上的雪積得更厚了

(丁) 我由阿根背着，撐著被雪壓得沉甸甸的傘

在搖晃的燈籠光影裡走回家。」

依內容判斷，正確的順序應是：

- (A) 乙丙甲丁 (B) 甲丁丙乙 (C) 乙甲丁丙 (D) 丙甲乙丁

5. 下列成語的運用，正確的選項是：

- (A) 他雖然一副「雞皮鶴髮」的面容，但卻洋溢著青春的活力，讓人猜不出實際年齡
- (B) 母親衰老後，髮量漸稀，髮色斑白，想挽成髻卻「擢髮難數」，使人感嘆年華易逝
- (C) 跨年夜的五月天演唱會，讓歌迷們離開地球表面，讓平時靜謐的青埔「萬籟有聲」
- (D) 霸王級寒流來襲，寒風刺骨，「風聲鶴唳」的景象逼得路人紛紛走避，躲進屋取暖

6. 有關〈項脊軒志〉一文內容解讀，敘述正確的選項是：

- (A) 「明月半牆，桂影斑駁」用以表示對家中舊宅斷垣殘壁的滄桑之感
- (B) 「余區區處敗屋中，方揚眉瞬目，謂有奇景」的含意近於「賢哉回也！一簞食，一瓢飲，在陋巷」
- (C) 「東犬西吠，客踰庖而宴，雞棲於廳」描寫居所的窄小
- (D) 「庭有枇杷樹，吾妻死之年所手植也，今已亭亭如蓋矣」表達了「樹猶如此，人何以堪」的感懷情緒

7. 建築雖然是物質的，卻或多或少記錄和反應了精神與文化思想，在〈項脊軒志〉中，關於格局與歸有光心情的呼應，正確的選項是：

- (A) 「前闌四窗，垣牆周庭，以當南日。日影反照，室始洞然」今朝的洞然與昔時的昏暗對比，象徵重新建造生命的藍圖
- (B) 「庭中通南北為一」是第一次修葺項脊軒的改造工程，使庭院珊珊可愛
- (C) 「迨諸父異爨，內外多置小門牆」表示叔伯分家後，爭相擴建住宅
- (D) 「始為籬，已為牆，凡再變矣」象徵一次次的修葺讓考取科舉的心志更加堅強

8. 歸有光十分關注女性，在〈項脊軒志〉中紀念了幾位女性的事蹟，下列選項敘述正確的是：

- (A) 雖然歸有光年幼喪母，但從老嫗敘述「以指扣門扉：『兒寒乎？欲食乎？』」可知老嫗十分關心自己兒女
- (B) 祖母對作者前途十分期待，曾說「吾家讀書久不效，兒之成，則可待乎！」，未料叔伯分家影響考試成效
- (C) 「蜀清守丹穴，利甲天下，其後秦皇帝築女懷清臺」以蜀清守寡而名滿天下，且受秦始皇褒揚的事蹟，歌頌女性的貞節
- (D) 「『聞姊家有閤子，且何謂閤子也？』其後六年，吾妻死，室壞不修」藉妻子口述的小事懷念亡妻，室壞不修則因傷心過度

9. 古人在表達數量時，有時不直接說出，而將某一數目析成若干可以相加減或相乘除的小數目，稱為「析數」，以下哪些與「三五之夜」的用法相同？

- (A) 鬢毛「八九」已成霜，此際逢春已自傷
- (B) 光陰彈指，「七七」之期已過，范舉人出門謝了孝
- (C) 「七八」個星天外，兩三點雨山前
- (D) 蓋予所至，比好遊者尚不能「十一」

10. 下列對於〈陌上桑〉的分析，敘述正確的是：

- (A) 「使君遣吏往，問是誰家姝？『秦氏有好女，自名為羅敷。』『羅敷年幾何？』『二十尚不足，十五頗有餘。』使君謝羅敷：『寧可共載不？』」：此段以羅敷為中心，藉此呈現羅敷的年輕
- (B) 「羅敷前置辭：『使君一何愚！使君自有婦，羅敷自有夫。』」：表現羅敷毫無懼色，顯現其暴虎馮河的膽識
- (C) 「羅敷喜蠶桑，採桑城南隅。青絲為籠系，桂枝為籠鉤。頭上倭墮髻，耳中明月珠。細綺為下裙，紫綺為上襦。」是從採桑用具和妝飾來描繪羅敷的美麗
- (D) 「東方千餘騎，夫婿居上頭。何用識夫婿，白馬從驪駒。青絲繫馬尾，黃金絡馬頭。腰中鹿盧劍，可直千萬餘。」是從權勢、配飾、儀態上形容其夫婿的顯貴

11. 關於〈陌上桑〉與下文〈羽林郎〉的比較，下列敘述何者正確

昔有霍家奴，姓馮名子都。依倚將軍勢，調笑酒家胡。胡姬年十五，春日獨當壚。長裾連理帶，廣袖合歡襦。頭上藍田玉，耳後大秦珠。兩鬟何窈窕，一世良所無。一鬟五百萬，兩鬟千萬餘。不意金吾子，娉婷過我廬。銀鞍何煜燦，翠蓋空踟躕。就我求清酒，絲繩提玉壺。就我求珍饈，金盤膾鯉魚。貽我青銅鏡，結我紅羅裾。不惜紅羅裂，何論輕賤軀。男兒愛後婦，女子重前夫。人生有新故，貴賤不相踰。多謝金吾子，私愛徒區區。(〈羽林郎〉)

- (A) 〈陌上桑〉中的羅敷拒絕使君；〈羽林郎〉的胡姬則接受馮子都
- (B) 〈陌上桑〉與〈羽林郎〉的內容都是在描述權貴者對女子的調戲
- (C) 〈陌上桑〉與〈羽林郎〉女主角都誇大夫君身分以拒絕權貴追求
- (D) 〈陌上桑〉與〈羽林郎〉皆採正面描寫的手法呈現女主角的美貌

12. 閱讀〈飲馬長城窟行〉一詩，選出下列敘述正確的選項：

青青河邊草，絲絲思遠道。遠道不可思，夙昔夢見之。夢見在我傍，忽覺在他鄉。他鄉各異縣，輾轉不可見。枯桑知天風，海水知天寒。入門各自媚，誰肯相為言？客從遠方來，遺我雙鯉魚。呼兒烹鯉魚，中有尺素書。長跪讀素書，書中竟何如？上有加餐食，下有長相憶。

- (A) 開頭兩句以寫景入詩，是以青青草色綿延天邊，暗指絲密的相思之情
- (B) 「他鄉各異縣，輾轉不可見」是因「浮雲蔽白日，遊子不顧反」
- (C) 「枯桑知天風，海水知天寒」指思婦每次看到枯桑、海水，就觸景傷情，想起遠方的丈夫
- (D) 「呼兒烹鯉魚，中有尺素書」是說烹煮鯉魚招待遠來的客人，以示感謝之意

13. 象徵手法是指用具體的實物來表達抽象的概念、思想和情感，可以使文章立意高遠，含蓄深刻。下列對於「象徵」手法的使用，敘述錯誤的選項是：

- (A) 〈髻〉中以髮結象徵母親和姨娘之間難以解開的心結
- (B) 〈項脊軒志〉中以象笏象徵祖母對歸有光的深切期望
- (C) 〈桃花源記〉中以太守和劉子驥象徵權勢和刻意作為
- (D) 〈范進中舉〉中以范進抱著的雞象徵金榜題名的希望

14. 下列有關〈髻〉一文的敘述，正確的是：

- (A) 從「每年七月初七才痛快地洗一次頭」、「把姨娘送的耳環收在抽屜裡從來不戴」、「和姨娘就在廊前背對著背同時梳頭」等動作，可看出作者母親的謙虛與退讓
- (B) 作者對姨娘的態度轉變依序是：畏懼 → 欣賞 → 排斥 → 親近
- (C) 文中「一把小小黃楊木梳，再也理不清母親心中的愁緒」和「君問歸期未有期，巴山夜雨漲秋池。何當共剪西窗燭，卻話巴山夜雨時」一詩，兩者「愁緒」的原因很類似
- (D) 文末發出「這個世界，究竟有什麼是永久的，又有什麼是值得認真的呢？」的喟嘆，暗示世事無常，宜用更超脫曠達的胸襟來面對人生

15. 下列關於現代作家風格與背景的說明，正確的是：

- (A) 聖修伯里將飛行經歷反映於小說，文筆簡潔優雅，富有寓意，惜因空難離世
- (B) 琦君兼擅散文與現代詩，以溫柔的筆調觀照人情世事，抒發新舊時代的衝突
- (C) 魯迅為新文學運動健將，以亦秀亦豪的筆調憶舊傷時，揭露傳統文化的陋習
- (D) 徐志摩兼容古典與西洋文學的長處，以辭藻華美、音韻和諧的樂府詩最突出

16. 在〈小王子與狐狸〉一文中，狐狸建議了小王子馴服狐狸的方式，但不包括下列何者：

- (A) 付出長期的陪伴
- (B) 以行動代替言語
- (C) 製造期待的心理
- (D) 象徵友情的信物

17. 關於〈小王子與狐狸〉一文的文章說明，敘述錯誤的選項是：

- (A) 「我又不吃麵包，麥子對我來說，一點用處也沒有，也談不上任何意義」意謂對於麥田的感受，只是一個美好的地方，是生存環境，無特殊意義
- (B) 「你有著金黃色的頭髮，一旦你馴服了我，這將會多美妙啊！麥田的金黃色澤，一定會讓我想起你」意謂一旦小王子與狐狸建立關係，金色麥田會讓牠聯想起小王子
- (C) 「如果你馴服了我，……對我來說，你會是世界上獨一無二的小男孩，對我來說，我也是世界上唯一的狐狸」意謂只要建立關係，彼此就會成為世上永遠的唯一
- (D) 「正因為你花時間在你的玫瑰花上，才使你的玫瑰花變得如此重要」意謂特定事物對人的意義非凡

18. 閱讀下列二文，依據文意，選出敘述正確的選項：

甲

季康子問政於孔子曰：「如殺無道，以就有道，何如？」孔子對曰：「子為政，焉用殺？子欲善，而民善矣。君子之德風，小人之德草。草上之風，必偃。」

乙

子路問：「衛君待子而為政，子將奚先？」子曰：「必也正名乎！」子路曰：「有是哉，子之迂也！奚其正？」子曰：「野哉由也！君子於其所不知，蓋闕如也。名不正，則言不順；言不順，則事不成；事不成，則禮樂不興；禮樂不興，則刑罰不中；刑罰不中，則民無所措手足。故君子名之必可言也，言之必可行也。君子於其言，無所苟而已矣！」

- (A) 甲文肯定上行下效的德政，乙文則表露對君王粗野待民的批判
(B) 甲文中的「有道之人」可用「視其所以，觀其所由，察其所安」來觀察他，乙文則顯出「欲速則不達」的缺失
(C) 皆呈現孔門弟子言行有失的時候，孔子溫和地循循善誘
(D) 由二文中議論的主題，可窺見儒家對理想政治的嚮往

19. 關於論語文句的解讀，下列敘述正確的是：

- (A) 「今之孝者，是謂能養。至於犬馬，皆能有養；不敬，何以別乎？」可作為今日流浪動物協會的宣傳金句，講求愛護動物須誠敬餵養，不可棄養
(B) 「友直，友諒，友多聞，益矣；友便辟，友善柔，友便佞，損矣。」揭示正直、誠信、博學的人是益友；裝腔作勢、刻意討好、言過其實的人是損友
(C) 「色難！有事，弟子服其勞；有酒食，先生饌。曾是以為孝乎？」意謂使父母時時保持和悅的臉色最難，奉養日常不算盡孝，更重要的是敬意
(D) 「道之以政，齊之以刑，民免而無恥；道之以德，齊之以禮，有恥且格。」意謂只要遵從政令就能免於賦稅，但缺乏羞恥心；遵從道德禮教卻能培養人格

20. 閱讀下文，依據文意，關於歸有光母親魏孺人的形象，敘述正確的是：

孺人之吳家橋，則治木棉。入城，則緝蠶，燈火熒熒，每至夜分。外祖不二日使人問遺。孺人不憂米鹽，乃勞苦若不謀夕，冬月爐火炭屑，使婢子為團，橐橐暴階下。室靡棄物，家無閒人。兒女大者攀衣，小者乳抱，手中綉綴不輟，戶內洒然。遇童僕有恩，雖至極楚，皆不忍有後言。吳家橋歲致魚蟹餅餌，率人人得食。家中人聞吳家橋人至，皆喜。

有光七歲與從兄有嘉入學。每陰風細雨，從兄輒留，有光意戀戀，不得留也。孺人中夜覺寢，促有光暗誦《孝經》，即熟讀無一字齟齬，乃喜。 (〈先妣事略〉)

- (A) 因家境困苦，所以希望孩子可以努力讀書，改善家庭狀況
(B) 寫母親勤奮辛勞，重視教育，對童僕雖然嚴苛卻使人信服
(C) 歸有光母親娘家風嚴謹，父母子女之間並無太多的交流
(D) 母親治家寬容，因為家貧必須養育子女，而整日工作勞苦

●21-22 為題組

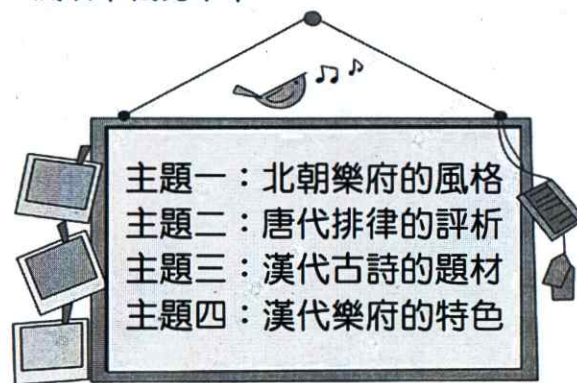
國文課時，老師舉辦詩歌配對比賽，許光漢抽到了下列四首詩，分別可以和哪些主題配對？

(甲) 白楊何蕭蕭，松柏夾廣路。下有陳死人，杳杳即長暮。潛寐黃泉下，千載永不寤。浩浩陰陽移，年命如朝露。人生忽如寄，壽無金石固。萬歲更相送，賢聖莫能度。服食求神仙，多為藥所誤。不如飲美酒，被服紬與素。

(乙) 寶塔凌蒼蒼，登攀覽四荒。頂高元氣合，標出海雲長。萬象分空界，三天接畫梁。水搖金剎影，日動火珠光。鳥拂瓊簾度，霞連繡拱張。目隨征路斷，心逐去帆揚。露浴梧楸白，霜催橘柚黃。玉毫如可見，於此照迷方。

(丙) 有所思，乃在大海南。何用問遺君？雙珠玳瑁簪，用玉紹繚之。聞君有他心，拉雜摧燒之。摧燒之，當風揚其灰。從今以往，勿復相思！相思與君絕。雞鳴狗吠，兄嫂當知之。

(丁) 敕勒川，陰山下，天似穹廬，籠蓋四野。天蒼蒼，野茫茫，風吹草低見牛羊。



21. 請根據你對樂府詩、古詩、近體詩「格律」的認識，判斷甲、乙、丙、丁四詩分別可以和哪些主題配對？

- (A) (甲) 配主題三，(乙) 配主題二
(B) (乙) 配主題一，(丙) 配主題三
(C) (丙) 配主題三，(丁) 配主題一
(D) (丁) 配主題一，(甲) 配主題二

22. 古詩〈生年不滿百〉中的詩句「生年不滿百，常懷千歲憂。晝短苦夜長，何不秉燭遊？」表達了作者的人生態度，下列詩句與之有相同情懷的是：

- (A) 聞君有他心，拉雜摧燒之。摧燒之，當風揚其灰
(B) 敕勒川，陰山下，天似穹廬，籠蓋四野
(C) 露浴梧楸白，霜催橘柚黃。玉毫如可見，於此照迷方
(D) 服食求神仙，多為藥所誤。不如飲美酒，被服紬與素

●23-25 為題組，閱讀下列兩則文章，回答題目

甲

明年，舉進士，登第……號為賢相。同列害之，復誣與邊將交結，所圖不軌。下制獄。……減罪死，投驥州。數年，帝知冤，復追為中書令，封燕國公，恩旨殊異。……是夕薨（古代諸侯或大官死亡稱「薨」）。

盧生欠伸而悟，見其身方偃於邸舍，呂翁坐其傍，主人蒸黍未熟，觸類如故。生蹶然而興，曰：「豈其夢寐也？」翁謂生日：「人生之適，亦如是矣。」生憮然良久，謝曰：「夫寵辱之道，窮達之運，得喪之理，死生之情，盡知之矣。此先生所以窒吾欲也。敢不受教！」稽首再拜而去。（唐·沈既濟《枕中記》）

乙

枕畔依然是道士呂翁坐在那裡。主人所炊的黍，似乎還沒有熟。盧生從青磁的枕上抬起了頭，揉着眼睛，打了一個大呵欠。這邯鄲的秋日的午後，雖有映照著落葉的樹木梢頭的光，仍然薄寒。

「醒了呢！」呂翁嚙著鬍子，做出了忍著笑的面孔。

「是！」

「見了夢嗎？」

「見着了。」

「見着了怎樣的夢呢？」

「真是很長的夢。……僥倖得任中書門下平章事，可是因受了讒，在危急將被殺之時，幸而得救了，被發配驥州，在那裡混了五六年吧。後來沉冤得了昭雪，又被召還，授中書令，封了燕國公，那時我想正是福壽之年了，因為兒子有五人，孫子有十幾人。」

「後來，又怎樣呢？」

「死了，我記得確已過了八十歲！」

呂翁得意地摸他的鬍子。

「那樣，寵辱之道，窮達之運，應該嘗過來了。那是很好的，所謂生，和你所做的夢，沒有幾多的差異。於此，你的人生的執著與熱，也就醒了吧！得喪之理，生死之情，由此看來，原是無聊的。——不是這樣嗎？」

盧生凝然地聞著呂翁的話，當對手確切地詢問時，便抬起青年似的顏面，閃著眼光，這樣說：「因為這是做夢，我還想生，如那夢的覺醒似的，這夢覺醒之時，就要來吧！直到其時之到來，我還想『真摯地生活了』似的生存。你不作如此想嗎？」

呂翁聳著臉，也不答是，也不答否。

23. 根據甲則內容，下列說明正確的選項是：

- (A) 主角因為和駐守邊疆的大將勾結意圖謀反，事跡敗露而被捉入大牢
- (B) 後來免其死罪，改為流放他處數年，晚年幸運遇赦，但返鄉途中卒
- (C) 盧生在旅店中休息，夢見自己功名得意、仕途平順，但卻突然醒來
- (D) 盧生作夢時間短暫，但整個過程卻讓他對人生的得失體悟多有感發

24. 根據乙則內容，下列說明正確的選項是：

- (A) 這故事發生在一個初冬的午後，天氣帶著微寒
- (B) 盧生夢中的人生，雖有起伏凶險，最後卻得以高壽而終
- (C) 呂翁透過盧生所做的夢來開導他，面對困境要豁達以待，而後積極作為
- (D) 盧生由乍醒時的茫然若失到接受開導後的豁然開朗，而眼光泛淚向呂翁致謝

25. 下列甲乙兩則資料的比較，分析正確的選項是：

- (A) 甲則的呂翁是一位在家居士，乙則的呂翁則是一位道士
- (B) 兩則都採時間順序寫法，由旅店做夢到夢醒而後感悟
- (C) 兩則都藉呂翁以感化盧生，而最終盧生皆因此而感悟人生宜淡然處之
- (D) 甲則透過呂翁點化盧生，乙則卻透過盧生的反問再發展出另一種思維

●26-27 為題組，閱讀下文，回答題目

甲

荀奉倩與婦至篤，冬月婦病熱，乃出中庭自取冷，還以身熨之。婦亡，奉倩後少時亦卒。以是獲譏於世。

乙

郗愔信道甚精勤，常患腹內惡，諸醫不可療，聞于法開有名，往迎之。既來，便脈云：「君侯所患，正是精進太過所致耳。」合一劑湯與之。一服，即大下，去數段許紙如拳大；剖看，乃先所服符也。

丙

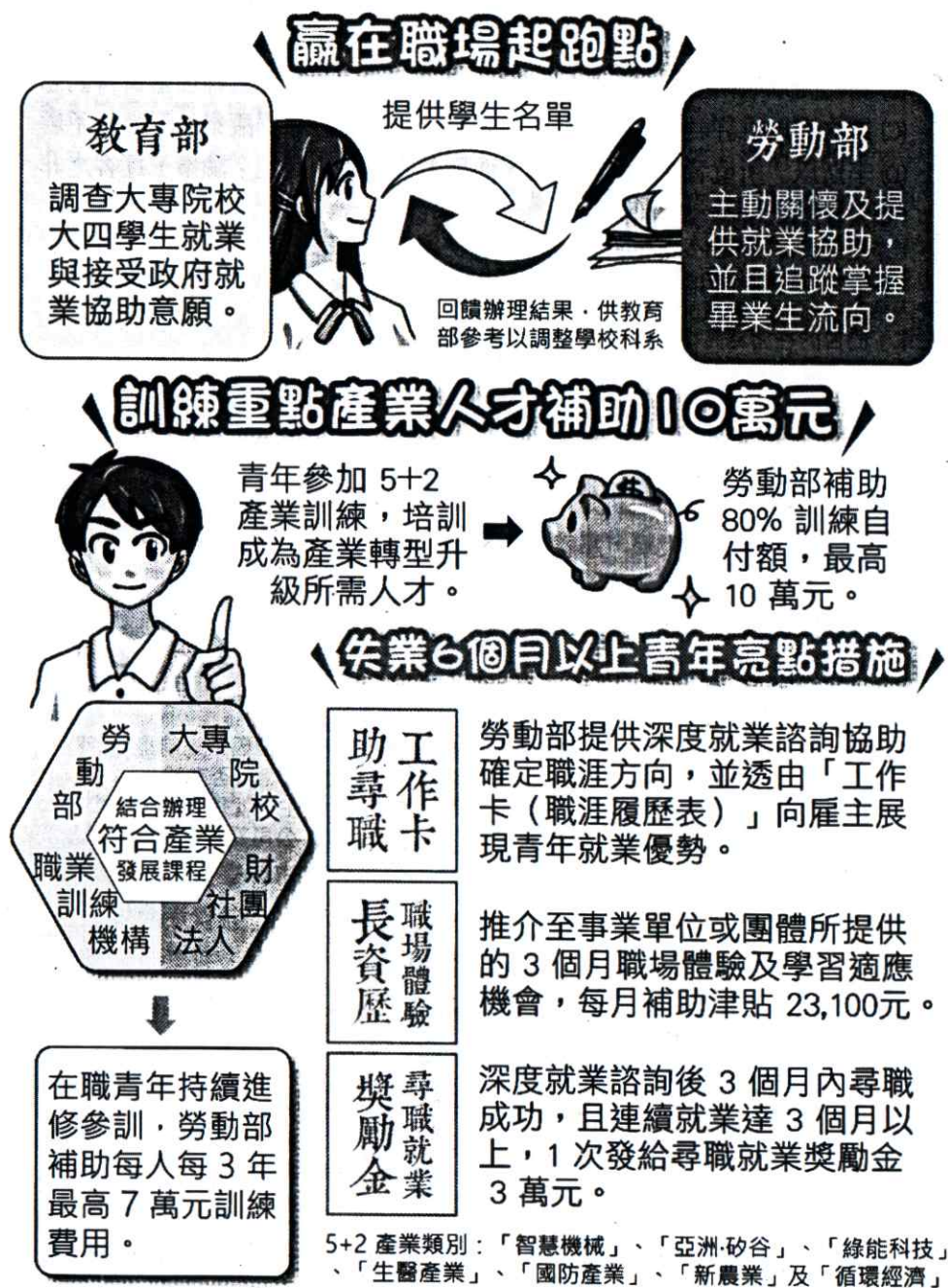
皇甫云：「然寒食藥者，世莫知焉，或言華佗，或曰仲景。」……近世尚書何晏，耽聲好色，始服此藥，心加開朗，體力轉強，京師翕然（和諧順服的樣子），傳以相授。……晏死之後，服者彌繁，於時不輟。

26. 關於甲、乙、丙三文的文章，下列說明錯誤的是：

- (A) 甲文：荀奉倩在妻子發燒時，設法將自己的身體弄涼，以幫助妻子降溫
- (B) 乙文：郗愔因勞心導致腹痛，醫師利用藥物使她腹瀉，臥床休養後便痊癒
- (C) 丙文：寒食藥的藥方來源有很多說法，但真正流傳開來是因為何晏服用奏效
- (D) 綜合甲乙丙文，可知尋找良醫、對症下藥、勿自作聰明才是治癒的不二法門

27. 關於甲、乙、丙三文文意的闡釋，最適當的是：

- (A) 郗愔四處求醫，藥性相互消解，故于法開採取先瀉再補的策略
- (B) 世人會追隨何晏服用寒食藥，主要因為何晏願意公開藥方內容
- (C) 于法開雖利用把脈診斷病情，也綜合了對患者過往療程的了解
- (D) 對於荀奉倩在妻子死去後也隨之亡逝，世人為其深情感到惋惜



28. 由上圖可知，「投資青年就業方案」提供的服務面向不包括：

- (A) 因應產業趨勢 (B) 輔導職涯規劃
(C) 協助金融理財 (D) 發展就業技能

29. 關於青年就業方案的相關補助，說明最適切的是：

- (A) 大四學生意願調查包括「是否就業」與「是否接受就業協助」
(B) 青年付費參加「5+2」產業轉型人才培訓，可獲得 10 萬元補助
(C) 在職青年若選擇持續進修，3 年共可獲得補助金額最高 21 萬元
(D) 為鼓勵失業青年，若在三個月內找到工作，可獲得獎勵金 3 萬元

30. 下表摘自國家發展委員會彙整的「107~109 年重點產業人才供需調查及推估」報告。綜合上文及下表這份民生需求類產業需求調查，下列敘述最適當的是：

新增需求人數						
	107 年	108 年	109 年	107~109 年平均		
健康福祉業	2100	2200	2300	2200		
智慧紡織業	200	210	230	213		
民生需求類產業	教育程度需求		專業領域需求		工作經驗需求	
	教育程度	百分比	專業領域	百分比	年資	百分比
	碩士以上	12.5%	醫藥衛生及生命科學	29.9%	5 年以上	12.5%
	大專	87.5%	工程、資訊及商管	52.6%	2~5 年	62.5%
	高中以下	0.0%	社會福利、民生及餐旅	10.5%	2 年以下	6.3%
			藝術	7.0%	不限	18.7%

- (A) 健康福祉業的三年總需求量大增，智慧紡織業則有逐年處於疲弱的趨勢
(B) 觀察 107~109 年的概況顯示，具有兩年以上工作年資的求職者超過七成
(C) 提供給社會福利、民生及餐旅、藝術科系畢業者的職缺較少，但年資門檻低
(D) 22 歲大學資訊工程系畢業的青年，可參加「5+2 產業訓練」，投入智慧紡織業

二、多選題：每題 4 分，共 32 分。

31. 〈項脊軒志〉：「蜀清守丹穴，利甲天下，其後秦皇帝築女懷清臺。劉玄德與曹操爭天下，諸葛孔明起隴中。方二人之昧昧於一隅也，世何足以知之？余區區處敗屋中，方揚眉瞬目，謂有奇景。人知之者，其謂與埴井之蛙何異？」對上文的解讀，敘述正確的選項是：
- (A) 「二人」指諸葛孔明及曹操
(B) 「昧昧」指暗自努力，勤學不倦
(C) 「方揚眉瞬目，謂有奇景」指當下自得其樂，對未來胸懷大志
(D) 「人知之者，其謂與埴井之蛙何異」諷刺世人無識人之明，並表達自己不凡的襟節
(E) 用前人事蹟期勉自己能繼志述事，表達養晦待用的抱負

32. 下列有關明、清散文發展的敘述，正確的是：

- (A) 明代前期風行「臺閣體」文章，作品多是雍容典雅、歌功頌德之作
- (B) 後有「前、後七子」不滿臺閣體的風氣，而提倡擬古，強調「文必盛唐，詩必秦漢」
- (C) 明中葉以歸有光、茅坤為代表的唐宋派，反對「前、後七子」的摹擬風氣，並推崇唐、宋古文，歸有光編有《唐宋八大家文鈔》，「唐宋古文八大家」之名於是定焉
- (D) 晚明以「公安派」反擬古最力，主張「獨抒性靈，不拘格套」，擺脫了唐、宋以來「文以載道」的束縛，並重視小說、戲曲的價值，使其文學地位獲得提升
- (E) 其後竟陵派承繼唐宋派遺風，認為「幽情單緒」、「孤行靜寄」的作品，才是「真有性靈之言」，為了形成這種風格，不惜用怪字、押險韻，拼湊不同的句子的形式

33. 「側面烘托法」是指在文學創作中，作者不直接描摹主角，而是通過刻畫器物、環境、周邊的人事物來表現所要描寫的對象，使其鮮明突出。下列「 」內的詩句，採用「側面烘托」的選項是：

- (A) 「為人潔白晳，鬢鬢頗有鬚，盈盈公府步，冉冉府中趨」坐中數千人，皆言夫婿殊
- (B) 三月三日天氣新，長安水邊多麗人。「態濃意遠淑且真，肌理細膩骨肉勻」
- (C) 十三學得琵琶成，名屬教坊第一部。「曲罷曾教善才伏，妝成每被秋娘妒」
- (D) 「行者見羅敷，下擔捋髭須；少年見羅敷，脫帽著幘頭。耕者忘其犁，鋤者忘其鋤」；來歸相怨怒，但坐觀羅敷
- (E) 「眉如翠羽，肌如白雪，腰如束素，齒如含貝」；嫣然一笑，惑陽城，迷下蔡

34. 下列有關「樂府詩」與「古詩」的敘述，正確的選項是：

- (A) 兩者並稱為漢代詩歌文學的雙葩
- (B) 兩者皆格律寬鬆，句數、對仗、平仄皆不限，且可換韻
- (C) 樂府詩多長短句，內容樸實，措辭俚俗，以典雅溫和為尚
- (D) 白居易提倡新樂府，力求平易，強調樂府的諷諭功能，使樂府詩再度入樂
- (E) 現存五言古詩以東漢班固《詠史》為最早，七言古詩則以曹丕《燕歌行》為最早

35. 文章中常用「對比」手法來達到突出主題，下列關於「對比」的說明正確的選項是：

- (A) 〈項脊軒志〉中作者第一次修葺書房，改善了屋頂漏水，並開窗築牆，迎受南日，日影反照，室始洞然，而第二次修葺，軒東改為廚房，常遇火災，人往，從軒前過。→ 點出作者兩次修葺的心境，有喜悅與哀愁的對比
- (B) 〈范進中舉〉中范進欲考鄉試，因沒有盤纏而向丈人商議，被胡屠戶一口啐在臉上，罵了一個狗血噴頭，中舉後范舉人先在前頭，胡屠戶和鄰居跟在後面，屠戶見女婿衣裳後襟滾皺，便低著頭替他扯平 → 點出丈人前倨後恭的醜態
- (C) 〈髻〉中母親用的雙妹牌生髮油混著油垢味直薰琦君鼻子，有點難聞，而姨娘用的三花牌髮油香風四溢 → 點出姨娘用物的奢華享受，對比母親的勤儉持家

- (D) 〈髻〉中母親只會梳緊繃繃的鮑魚頭，而姨娘卻是常變換自己的髮髻形式，像是鳳凰髻、羽扇髻、同心髻、燕尾髻 → 點出姨娘手藝的精巧，懂得編出各式各樣的髮髻，討父親歡心，但母親卻手拙心素，以致失寵
- (E) 〈髻〉中早年姨娘的皮膚好細好白，兩鬢像蟬翼似的遮住一半耳朵，挽一個大大的橫愛司髻；晚年時，如雲的青絲漸漸落去，只剩一小把斑白的頭髮 → 點出髮量、髮色的對比，帶出姨娘的衰老

36. 下列文句，可以看出〈髻〉中母親與姨娘關係和解的是：

- (A) 不久，姨娘因事來上海，帶來母親的照片
- (B) 他似乎很體諒我思母之情，絮絮叨叨地和我談著母親的近況
- (C) 自從父親去世以後，母親和姨娘反而成了患難相依的伴侶，母親早已不恨她了
- (D) 她臉上脂粉不施，顯得十分哀淒，我對她不禁起了無限憐憫
- (E) 她送母親一對翡翠耳環，母親只把它收在抽屜裡從來不戴，也不讓我玩。我想大概是捨不得戴吧！

37. 關於〈小王子與狐狸〉的寫作手法，說明正確的是：

- (A) 運用嚴密的邏輯論證，表達抽象的情感與人生哲理
- (B) 穿插大量小王子與狐狸的對話，用以推展情節、說明旨趣
- (C) 作者以玫瑰花隱喻著小王子期許自己與他人建立關係的盼望
- (D) 主要角色之一的「狐狸」，扮演小王子的良師、益友，代表智慧和理性
- (E) 以「馴服」為主題，貫串全篇，從馴服的涵義、方法、結果，層層深入

38. 依據文意，選出敘述正確的選項是：

蜀賈三人，皆賣藥於市。其一人專取良，計入以為出，不虛價，亦不過取贏。一人良不良皆取焉，其價之賤貴，惟買者之欲，而隨以其良不良應之。一人不取良，惟其多，賣則賤其價，請益則益之，不較；於是爭趨之，其門之限月一易，歲餘而大富。其兼取者趨稍緩，再期亦富。其專取良者，肆日中如宵，旦食而昏不足。

郁離子見而嘆曰：「今之為士者亦若是。夫昔楚鄙三縣之尹三，其一廉而不獲於上官，其去也，無以餼舟，人皆笑，以為痴。其一擇可而取之，人不尤其取，而稱其能賢。其一無所不取，以交於上官，子吏卒而實富民，則不待三年，舉而任諸綱紀之司，雖百姓亦稱其善。不亦怪哉！」

(劉基《郁離子·蜀賈三人》)

- (A) 作者把「品德」比成「藥材」，以經商之道來類比為官之道
- (B) 作者較認同第二個商人的作法，含有「隨方就圓」的人生哲理
- (C) 第一個縣尹因為廉潔自律，不但不被上司賞識，也弄得自己生活堪虞
- (D) 第三個縣尹除了行賄長官，也能關照下屬、善待富人，作為自己晉升的資本
- (E) 本文揭露元末的荒謬現象，批判道德淪喪、世風敗壞、是非顛倒的黑暗社會現實

三、配合題：每格1分，共8分。

請分析〈行行重行行〉的涵義，將符合題目敘述的詩句填入其中：

- (A) 道路阻且長 (B) 道路險且長 (C) 見面安可知 (D) 會面安可知
(E) 行行重行行 (AB) 相去日已遠 (AC) 相距萬餘里 (AD) 思君令人老
(AE) 與君分別離 (BC) 胡馬依北風 (BD) 努力加餐飯 (BE) 與君生別離
(CD) 歲月忽已晚 (CE) 衣帶日已緩 (DE) 越鳥巢南枝

注意：★每題答案都是連續的兩句詩

★須按照順序填入，順序錯置則不計分

39. 哪兩句詩點出了全詩的主題，可說是「總綱」？(41)·(42)
40. 哪兩句詩委婉指責丈夫不戀故土、不知返家？(43)·(44)
41. 哪兩句詩表達思婦因相隔兩地、相思漸深，而日漸消瘦？(45)(46)
42. 哪兩句詩寫出久別相思之苦，也暗指年華將老？(47)(48)

桃園市立平鎮高級中學 109學年第1學期 期末考一年級不限組別國語文[20210120100050C00011] 全體考生 試題分析表

題號	題型	題分	標準答案	全體			493			高分組			133			低分組			133			全體答對率	難易指數	鑑別指數
				A	B	C	D	E	未	A	B	C	D	E	未	A	B	C	D	E	未			
1	單選題	2	D	53	65	63	312	0	0	7	6	11	109	0	0	23	31	25	54	0	0	63.29%	0.613	0.414
2	單選題	2	C	45	22	409	17	0	0	2	2	127	2	0	0	29	12	82	10	0	0	82.96%	0.786	0.338
3	單選題	2	C	33	65	362	33	0	0	1	10	120	2	0	0	12	31	74	16	0	0	73.43%	0.729	0.346
4	單選題	2	A	460	5	7	21	0	0	125	1	1	6	0	0	115	2	4	12	0	0	93.31%	0.902	0.075
5	單選題	2	A	316	60	52	65	0	0	104	8	8	13	0	0	65	23	25	20	0	0	64.10%	0.635	0.293
6	單選題	2	D	73	130	18	272	0	0	14	33	2	84	0	0	33	29	11	60	0	0	55.17%	0.541	0.180
7	單選題	2	A	368	64	39	22	0	0	109	12	10	2	0	0	79	23	20	11	0	0	74.65%	0.707	0.226
8	單選題	2	D	43	30	200	220	0	0	8	2	49	74	0	0	23	14	53	43	0	0	44.62%	0.440	0.233
9	單選題	2	B	47	409	16	20	0	1	12	119	0	2	0	0	15	100	10	8	0	0	82.96%	0.823	0.143
10	單選題	2	C	20	25	253	194	0	1	1	4	93	35	0	0	8	10	35	80	0	0	51.32%	0.481	0.436
11	單選題	2	B	81	280	54	77	0	1	21	86	9	17	0	0	24	56	27	26	0	0	56.80%	0.534	0.226
12	單選題	2	A	420	35	31	7	0	0	127	2	3	1	0	0	89	23	18	3	0	0	85.19%	0.812	0.286
13	單選題	2	D	14	9	38	432	0	0	0	0	5	128	0	0	7	7	20	99	0	0	87.63%	0.853	0.218
14	單選題	2	D	2	13	77	401	0	0	1	1	24	107	0	0	1	5	28	99	0	0	81.34%	0.774	0.060
15	單選題	2	A	285	76	123	9	0	0	98	9	23	3	0	0	57	31	40	5	0	0	57.81%	0.583	0.308
16	單選題	2	D	7	18	11	457	0	0	1	2	2	128	0	0	5	8	8	112	0	0	92.70%	0.902	0.120
17	單選題	2	C	322	12	80	79	0	0	78	2	29	24	0	0	84	6	16	27	0	0	16.23%	0.169	0.098
18	單選題	2	D	35	39	31	387	0	1	2	7	7	117	0	0	24	19	10	79	0	1	78.50%	0.737	0.286
19	單選題	2	B	4	402	69	17	0	1	0	113	16	3	0	1	4	95	26	8	0	0	81.54%	0.782	0.135
20	單選題	2	B	65	287	27	113	0	1	11	94	3	24	0	1	23	60	12	38	0	0	58.22%	0.579	0.256
21	單選題	2	A	186	40	106	160	0	1	73	5	24	31	0	0	27	22	38	46	0	0	37.73%	0.376	0.346
22	單選題	2	D	16	18	30	429	0	0	1	3	7	122	0	0	10	12	18	93	0	0	87.02%	0.808	0.218
23	單選題	2	D	23	55	23	392	0	0	1	11	5	116	0	0	7	24	9	93	0	0	79.51%	0.786	0.173
24	單選題	2	B	17	367	93	16	0	0	0	111	20	2	0	0	8	82	34	9	0	0	74.44%	0.726	0.218
25	單選題	2	D	17	61	63	352	0	0	1	7	9	116	0	0	7	24	30	72	0	0	71.40%	0.707	0.331
26	單選題	2	B	41	333	77	41	0	1	8	111	9	5	0	0	12	72	35	13	0	1	67.55%	0.688	0.293
27	單選題	2	C	70	104	230	89	0	0	17	26	72	18	0	0	27	37	38	31	0	0	46.65%	0.414	0.256
28	單選題	2	C	25	9	452	7	0	0	6	1	124	2	0	0	10	6	114	3	0	0	91.68%	0.895	0.075
29	單選題	2	A	360	86	17	30	0	0	116	12	1	4	0	0	78	40	4	11	0	0	73.02%	0.729	0.286
30	單選題	2	D	10	200	102	181	0	1	3	41	32	57	0	0	4	61	31	38	0	0	36.71%	0.357	0.143
31	多重選五	4	CE	64	222	387	232	457	0	11	50	114	49	127	0	27	69	96	74	113	0	21.10%	0.211	0.226
32	多重選五	4	AD	327	326	173	370	265	3	107	84	31	110	67	0	62	86	66	90	85	2	4.67%	0.056	0.083
33	多重選五	4	CD	143	82	362	481	83	0	28	15	111	131	14	0	58	37	81	124	30	0	50.51%	0.459	0.361
34	多重選五	4	ABE	408	282	244	132	324	0	114	93	40	27	99	0	89	63	88	52	67	0	19.88%	0.169	0.263
35	多重選五	4	BE	125	473	217	97	467	0	23	129	45	23	129	0	50	122	76	29	118	0	30.22%	0.297	0.278
36	多重選五	4	ABC	371	452	489	53	8	0	98	127	133	9	0	0	94	116	130	29	5	0	66.94%	0.628	0.158
37	多重選五	4	BDE	135	463	70	467	477	0	22	126	16	131	130	0	58	113	30	117	121	0	58.82%	0.530	0.323
38	多重選五	4	ACDE	423	111	383	234	387	0	119	20	109	67	106	0	99	45	89	67	101	0	20.69%	0.211	0.211
41	複選題	1	E	54	20	13	13	427	7	4	1	1	2	126	1	27	10	7	6	100	5	84.38%	0.823	0.248
42	複選題	1	BE	66	390	15	42	439	5	12	118	1	6	127	0	28	86	10	18	105	4	75.86%	0.726	0.278
43	複選題	1	BC	22	471	463	7	9	3	4	128	127	0	3	0	14	122	115	4	4	2	92.49%	0.891	0.113
44	複選題	1	DE	3	14	18	469	466	3	1	4	3	127	128	0	1	7	12	119	119	2	91.48%	0.872	0.120
45	複選題	1	AB	470	436	23	27	9	6	129	128	3	2	2	1	120	103	11	13	3	5	87.42%	0.857	0.211
46	複選題	1	CE	5	14	466	25	453	7	1	4	129	2	126	1	3	7	114	16	109	6	91.48%	0.876	0.143
47	複選題	1	AD	461	11	21	472	4	9	131	1	2	131	2	0	115	5	9	120	1	8	91.68%	0.906	0.113
48	複選題	1	CD	19	5	458	472	9	9	3	0	130	133	0	0	6	1	115	119	6	8	91.08%	0.902	0.150

選填題或五選項以上各題以 1(或A) 表示作答正確, 2(或B) 表示作答錯誤