

桃園市立平鎮高級中等學校 110 學年度第一學期高三地理期末考

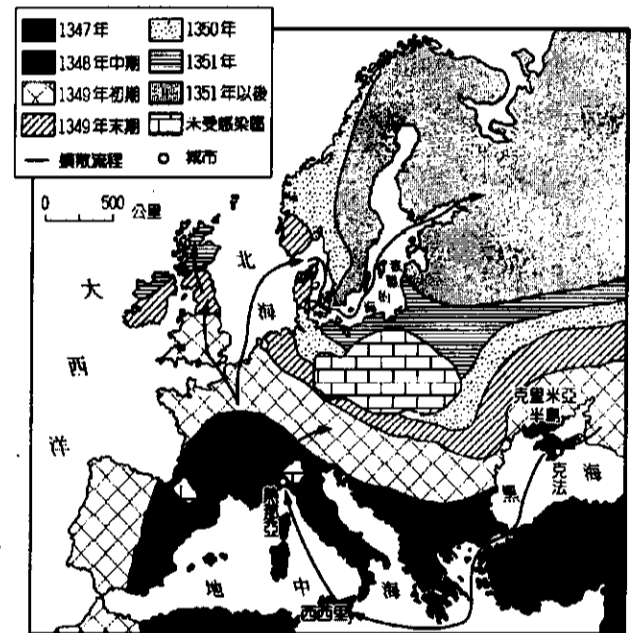
考試範圍:選修應用地理(上)第八至十章 適用班級:301-305、314、307
 注意事項:請正確劃記個人資料,有誤者酌扣總分五分

一、單選題,每題 2 分,24%

1、附表為竈門炭治郎對火炎山地區地景的描述,若就地景美質的五種評估因子——生動性、繁雜性、完整性、稀少性與統一性來分析,表中哪個描述對「完整性」的評比影響最大?(A)甲 (B)乙 (C)丙 (D)丁。

項目	說明
甲	火炎山特殊地質構造形成的奇特山形,臺灣其他地區甚少見到,予人強烈印象
乙	火炎山具陡崖、裸岩、山坡植被為馬尾松及其他雜木混合林,色彩令人賞心悅目
丙	區內礫石層經由溪流冲刷與堆積,造成上方是裸岩的峭壁,下方則多礫石沖積扇,具景觀欣賞的價值
丁	區內有公路、隧道及堤防修築,不但與周圍自然環境極不協調,且造成視覺的干擾

2、黑死病於西元 1348~1351 年在歐洲迅速蔓延,疫情高峰時許多城市的死亡人數都在十萬以上,一直到 18 世紀才奇蹟似地消失。圖為當時黑死病傳播路徑,請問下列敘述何者正確? (A)傳播路徑由東向西,說明黑死病是由東亞傳入 (B)傳播路徑以陸路為主,因為病原無法在潮溼的環境生存 (C)北方有些地區沒有受到影響,是因為地形產生阻礙的效果 (D)傳播路徑以海路為主,說明貿易路線也是傳染路線。

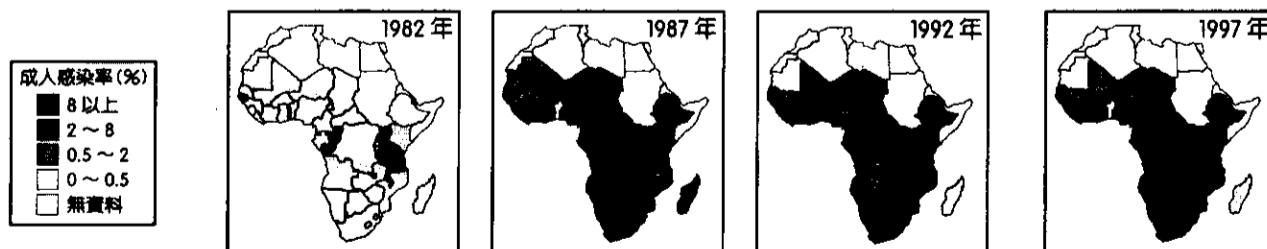


3、偉哲以「台江內海國家公園海域環境的地景評估與保育」為專題研究的題目,擬定相關的研究步驟如下:甲、擬定地景評估考量原則;乙、實地走訪台江內海國家公園進行觀察、測量和紀錄;丙、蒐集研究區的地形圖、衛星影像圖、地質圖等地圖進行比對和分析;丁、整理資料以鑑定台江內海海域的地景分級。請排列出正確的順序: (A)乙甲丙丁 (B)丙乙甲丁 (C)丙甲乙丁 (D)乙丙甲丁。

4、掌握海岸線變遷是海岸管理工作的基礎,利用地理資訊系統將日治時期繪製的臺灣堡圖與現代經建版地形圖進行疊圖分析,可得知臺灣海岸線的變化。惟將上述地形圖數值化時,應先從事下列哪一項工作,才能得到正確的位置資訊?(A)校正地物或投影坐標系統資料 (B)調整圖幅的大小 (C)整合磁偏角的變化 (D)疊合海平面高程的原點。

5、2017 年初國內爆發大規模禽流感 H5N7, 首例是花蓮發現。政府基於防疫需求宣布, 連同宜蘭縣內的相關家禽飼養場所皆需控管檢查, 同時全國禁止家禽宰殺交易三日以達到防疫效果。請問: 這樣的政策應用何種疾病空間擴散的原理? (A)控管宜蘭縣家禽是由於接觸密度較高 (B)禁宰殺交易是希望能發揮阻隔效果 (C)由於交通革新與市場需求, 需要控管宜蘭縣家禽 (D)未將臺東縣家禽列入控管是由於地形的阻隔效果。

6、附圖為非洲愛滋病感染分布變化圖, 請問從分布的變化趨勢可看出, 非洲愛滋病的空間擴散方式應屬於哪一種類型? (A)擴張型 (B)位移型 (C)綜合型 (D)階層型。



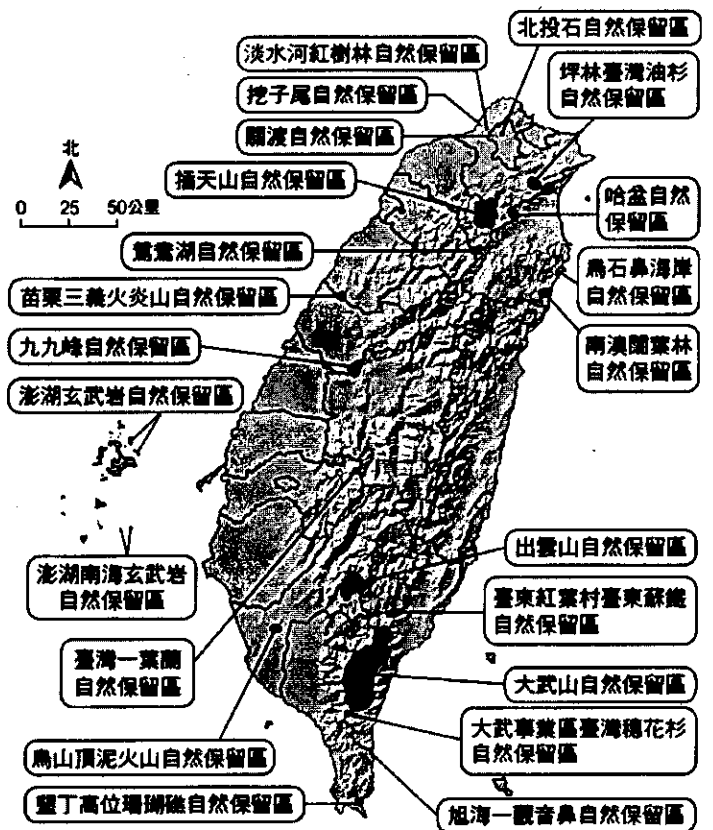
7、位在新北市萬里區的野柳地質公園中鬼斧神工的「女王頭」聞名國際, 新北市政府於 2020 年 12 月 18 日召開自然地景及自然紀念物審議會, 在出席委員全數通過下, 宣布野柳地質公園成為北海岸第 1 個依法正名的地質公園。女王頭的成因和下列何種地形類似? (A)風化紋 (B)瀑布 (C)潛移 (D)海蝕平台。

8、「國土復育策略方案暨行動計畫」明定海岸地區的範圍包括下列何者: (甲)平均高潮線至第一條省道、濱海公路或山脊線之陸域; (乙)平均高潮線往海岸延伸至 200m 等深線; (丙)平均高潮線向海延伸 30m 等深線, 向海 6km 所涵蓋之海域取其距離較長者為界; (丁)往外海不得超過 200 海裡之海域及其海床。(A)甲乙 (B)甲丙 (C)乙丙 (D)丙丁。

◆附圖是臺灣自然保留區的分布圖，請問：

19、自然保留區的主管機關為下列哪一部會？(A)營建署 (B)交通部 (C)農委會 (D)內政部。

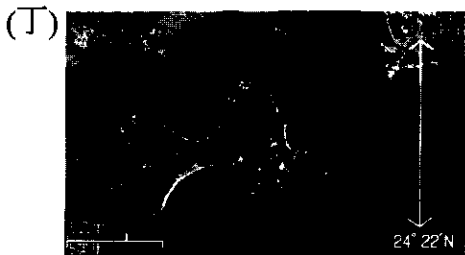
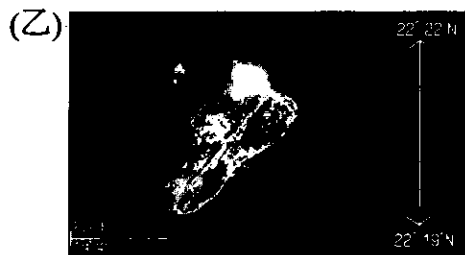
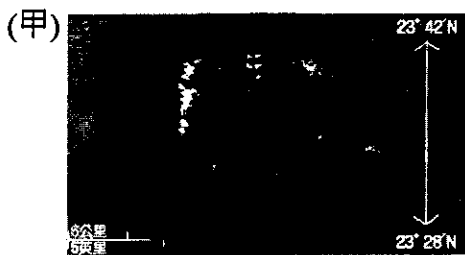
20、附圖為某自然保留區的地形景觀照片，下列關於該地形的敘述何者正確？(A)為苗栗三義火炎山自然保留區的重要景觀 (B)常見於板塊隱沒或碰撞帶 (C)形成條件與泥岩、地下水與天然氣沿斷層裂隙溢出地表有關 (D)通常伴隨硫磺噴氣孔與壯觀的崩塌地。



21、沿海公路的修築，須考量其工程所帶來的人潮會不會干擾並影響原有的自然生態景觀。臺 26 線南濱公路的興建原本可能影響舊時的「阿塍壹古道」，後來因為哪一個自然保留區的設立，得以保存這豐富的生態與人文景觀？

(A)大武山自然保留區 (B)墾丁高位珊瑚礁自然保留區 (C)烏石鼻海岸自然保留區 (D)旭海-觀音鼻自然保留區。

◆ 以下為四處臺灣離島的衛星影像圖。請問：



22、右上圖為旅客到臺灣某國家風景區現場拍攝的地景照片。林務局將該地景列為臺灣的地質公園 (Geopark) 之一，請問該地景應在哪張衛星影像圖的範圍內？(A)甲 (B)乙 (C)丙 (D)丁。

23、地質公園除了保護地質環境外，也順應國際趨勢，發展生態旅遊。下列哪幾項遊憩的觀念與作法符合生態旅遊的精神？(甲)重金禮聘外地質專家解說景點；(乙)推廣環保餐具的租借；(丙)民宿主人規劃遊客前往潮間帶觀察生態；(丁)建造現代化機場，方便旅客前來；(戊)推動離島旅遊補助。(A)五項 (B)四項 (C)三項 (D)二項。

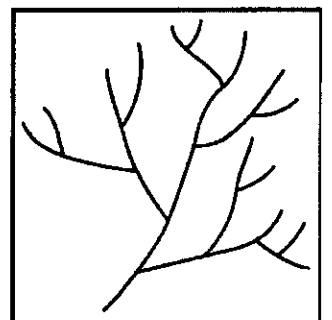
24、為保護遊客安全及永續經營該島的自然資源，目前多以巡航的方式遊歷該島。主要是因為該島在地景評估項目當中，具有何種特性？(A)視覺脆弱性 (B)為封閉式景觀 (C)主體脆弱性 (D)環境負載力低。

25、受疫情影響，爆發國內旅遊潮。旅行社打算推出臺灣離島的藍色公路行程，若安排路線主要考量能從海上看到各島嶼的重要地景，則最適合採用地理資訊中何種空間分析方式？(甲)環域分析；(乙)路徑分析；(丙)地勢分析；(丁)疊圖分析。(A)甲乙 (B)甲丙 (C)乙丙 (D)丙丁。

◆ 一條河流從源流到第一個匯集點，稱為一級河川，兩條一級河川匯合後，稱為二級河川，而兩條二級河川匯合後，則稱為三級河川，以此類推。請問：

26、附圖的河流等級中哪一等級的河流區段最多？(A)二級 (B)三級 (C)四級 (D)五級。

27、在下列各地進行地形景觀評估時，哪些地區的河川，多以一級河流為主？(甲)高雄月世界；(乙)臺北盆地；(丙)太魯閣峽谷；(丁)嘉南平原。(A)甲乙 (B)丙丁 (C)甲丙 (D)乙丁。



◆ 附表為甲、乙、丙、丁四個地區地理環境資料。請問：

地區	最暖月均溫(°C)	最冷月均溫(°C)	年雨量(mm)	人口密度(人/km ²)	老年人口比例(%)
甲	20	-6	686	62	2
乙	23	16	44	0.6	15
丙	26	17	1,088	518	7
丁	18	13	709	58	23

28、假設甲~丁四地環境衛生條件水準相似，根據表中資料，何地最可能出現大規模的登革熱流行？ (A)甲 (B)乙 (C)丙 (D)丁。

29、跟乙地相比，若流行性感冒較易在丙地流行開來，其原因最可能為何？ (A)幼年人口比例較高 (B)接觸頻率較高 (C)年溫差較大 (D)降雨季節集中。

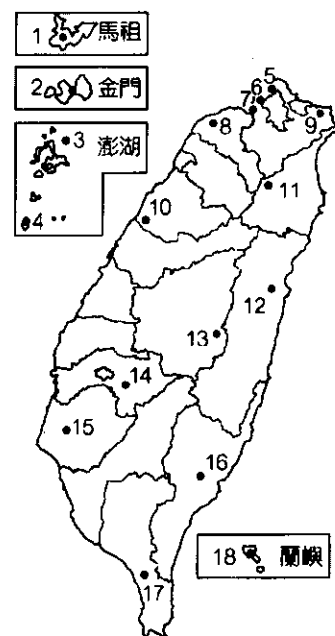
◆ 附圖為 2010 年行政院公布的臺灣世界遺產潛力點，請問：

30、世界遺產是由聯合國教科文組織所認定，請問該組織認證世界遺產的最主要的目的為何？ (A)發展觀光 (B)保護資源 (C)行銷國際 (D)複製再現。

31、右列何處「完整地保存產業遺產面貌與豐富的歷史文化遺跡，區內的日式房舍建築群、黃金神社、勸濟堂」與礦區、坑口、礦業運輸動線與冶煉設施等文化資產，生動地記錄一部臺灣礦業發展史」。 (A)7 (B)9 (C)10 (D)15。

32、右列何處「處於中高海拔的山區，此山域因峰高、谷深、雨霧足，形成孤島式的封閉性生態環境，使得伴生於檜木林帶之珍稀裸子植物，如紅豆杉、臺灣杉、密大杉、臺灣粗榧等北極第三紀子遺植物，因長期隔離演化，形成臺灣僅有的特有種，而這些特有種針葉類珍稀裸子植物群，歷經數千萬年至上億年的演替，堪稱「活化石樹」，在生態演化上具有指標地位。」 (A)11 (B)12 (C)13 (D)14。

33、右列 18 處遺產潛力點中，何處同時也是國家公園？ (A)1 (B)5 (C)14 (D)16。



◆ 根據水利署對西南部沿海的監測資料，對二仁溪至茄荳之間的海岸有如下描述：「1904 年二仁溪出海口的河道約呈北北東——南南西方向，茄荳鄉的崎漏海堤地帶可見沙洲、瀉湖地形。1904~1925 年間，二仁溪河口南側海岸線前進 80~90 公尺，1983~2008 年期間則嚴重後退，至 2002 年後幾無沙灘存在。崎漏海堤地帶於 1983~1992 年間，海岸線尚在海堤外，2008 年已後退至海堤堤址，退縮約 70 公尺。茄荳段海岸於 1983~1992 年期間海岸線有消退情形，1997 年興建離岸堤、導流堤後，維持不變迄今。」請問：

34、1904~1925 年間，二仁溪河口南側海岸線前進 80~90 公尺的原因，可能與該地區海岸具有何項環境因素有關？ (A)東北季風強勁 (B)山麓地帶開發 (C)上游水利工程 (D)侵蝕基準上升。

35、承上題，同一處海岸在 1983~2008 年期間逐漸退縮的原因，可能與下列哪些因素有關？(甲)季風減弱；(乙)都市化加速；(丙)水土流失；(丁)設立攔沙壩；(戊)濫採河沙；(己)水庫設立。 (A)甲乙丙 (B)乙丙戊 (C)乙丁己 (D)丁戊己。

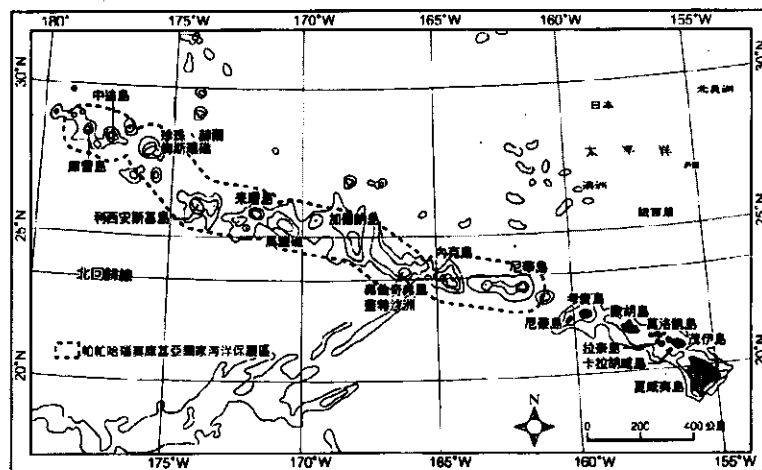
◆ 「帕帕哈瑞莫庫基亞國家海洋保護區」由一群線性排列、與世隔絕的低海拔小島以及週邊海域所組成。位於夏威夷主群島以西約 250 公里處，延伸超過 1931 公里。對現存的夏威夷原住民文化來說，此遺址是祖先生存的環境，意涵著宇宙精髓及傳統意義，體現了夏威夷人概念中的人類與自然世界的親密關係。附圖為帕帕哈瑞莫庫基亞國家海洋保護區，請問：

36、從夏威夷群島的排列方式，可以推定該群島的成因與下列何者有關？ (A)火山作用 (B)陸地沉水 (C)珊瑚礁堆積 (D)填海造陸。

37、該保護區設置的最主要目的為 (A)健全第三島鍊防衛體系 (B)增加對大西洋海洋資源的探索 (C)穩定漁獲供美國本土使用 (D)維護當地生物多樣性。

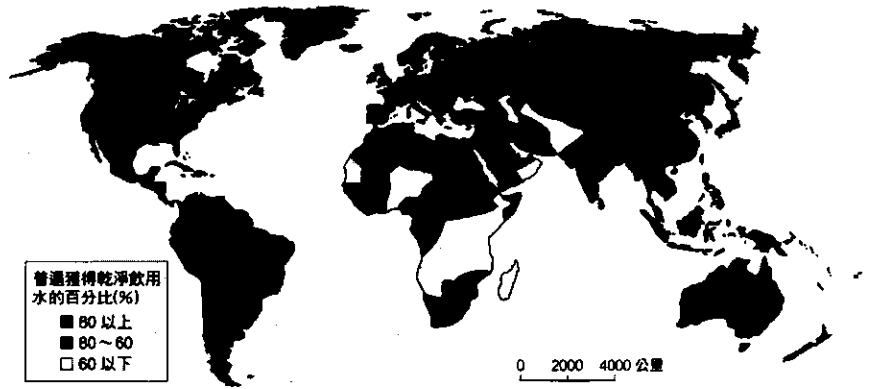
38、劃設海洋保護區的概念屬於哪一種地理觀點？ (A)空間觀點 (B)人地觀點 (C)區域觀點 (D)地球科學觀點。

39、該保護區於 2010 年入選世界遺產，就其資源的特色，應該被登錄到哪一類型？ (A)自然遺產 (B)文化遺產 (C)複合遺產 (D)非物質文化遺產。



◆ 附圖為全球飲用水質概況分布圖，請問：

- 40、附圖的地理現象分布約和下列哪一幅地圖分布較一致？ (A)全球年平均降水量分布圖 (B)全球旱災分布圖 (C)全球霍亂分布圖 (D)全球愛滋病分布圖。
41、承上題，造成此種差異的最主要的原因為何？ (A)人口密度 (B)傳統產業 (C)生活習慣 (D)貧窮。



◆ 2008年1月20日某日報標題「屈公熱恐蔓延全亞洲」，其報導內容如下：

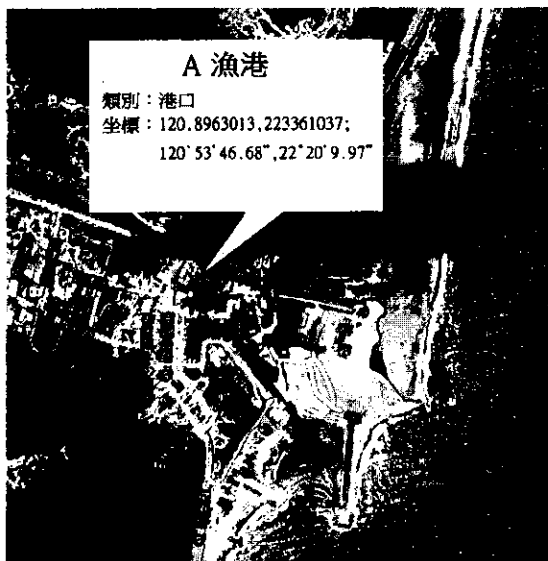
「新加坡再傳屈公熱疫情，世界衛生組織（WHO）蚊蟲傳染病專家警告，在現今跨國交通便利及(42)助長蚊蟲的擴散下，屈公熱將更容易散布到亞洲其他國家，甚至連歐美也難倖免。新加坡這次的疫情始一名來自(43)的27歲男子被驗出感染屈公熱，衛生單位隨即將『小印度』客來富街一帶的500人血液樣本送驗，到19日已經發現共8起疑似或確定案例，病患多數來自印度或(43)，其中4人已經康復，另外4人仍在接受隔離觀察。此次疫情的特別之處在於，以往的13起屈公熱案例都是境外移入，但這次染病的患者過去1~3個月都未曾出境，衛生單位因此研判屈公熱已在星國生根，成為本土性疾病。星國目前採取的防疫措施為全面滅蚊、呼籲家戶注意環境清潔、建議外出時穿著長袖衣物，並提醒國外旅客注意相關疫情，做好防蚊準備。屈公熱症狀與(44)類似，染病後會發燒、頭痛、疲勞、噁心、嘔吐、出疹、肌肉及關節疼痛，但不同之處為屈公熱不會導致內出血，只是酸痛情形可能長達數月甚至數年。」請依下列參考選項，將適當的答案代碼填入(42)~(44)中。

- 42、(A)都市熱島 (B)全球暖化 (C)溼地復育 (D)廣植樹木。
43、(A)日本 (B)埃及 (C)孟加拉 (D)義大利。
44、(A)霍亂 (B)鼠疫 (C)昏睡症 (D)登革熱。

◆ 桃園市小飯壩溪口至新屋溪口間的觀音海岸，寬達500公尺、長約4公里，是目前藻礁礁體最完整、最大的區域，此藻礁群約有3,000~4,000年歷史，更難能可貴的是這片藻礁是西海岸的唯一以礁岩為主地帶，提供海洋幼生重要的棲息空間。但地方主管機關、中央相關部會遲遲不願劃設自然保留區，任由各項海岸工程、工業廢水汙染、淤砂掩埋影響藻礁的生態。請問：

- 45、若「桃園觀新藻礁」能成立自然保留區，將受到哪一個法源保護，依法禁止改變或破壞其原有狀態，非屬學術研究與教育目的者不得進入。(A)國家公園法 (B)文化資產保存法 (C)野生動物保育法 (D)海岸管理法。
46、欲將觀新藻礁地區進一步申請為世界遺產，應分屬於何種類型？(A)自然遺產 (B)文化遺產 (C)複合遺產 (D)非物質文化遺產。
47、此保護區除了地景美觀的獨特性之外，生態方面屬於「河口及海洋等複合型生態系」，具備下列哪一種特性？(A)環境敏感區 (B)環境利用區 (C)環境永續區 (D)環境保留區。

◆ 附圖為臺灣「A漁港」附近的衛星影像圖，「A漁港」每年約有半年的時間深受淤沙所苦，民眾質疑是漁港的堤防設計不良。請問：



▲圖(一)



▲圖(二)

- 48、請問「A漁港」應位於臺灣的何處？(A)新北市貢寮區 (B)花蓮縣豐濱鄉 (C)雲林縣麥寮鄉 (D)臺東縣大武鄉。
49、由圖(二)中堤防的興建方向，可以研判該地區主要影響船隻進港的盛行風向為何？(A)東北風 (B)西北風 (C)西南風 (D)東南風。
50、從圖(二)中淤沙的情況研判，當地盛行沿岸流方向為何？(A) ← (B) → (C) ↓ (D) ↑。

9、2020 年的 COVID-19 疫情在短時間內造成全球大恐慌，請問現今疾病的傳播限制逐漸減小的原因為何？(甲)交通革新；(乙)全球暖化日益嚴重；(丙)觀光旅遊發達；(丁)區域交互作用增強；(戊)醫療條件的區域差異縮小。(A)乙丁戊 (B)甲丙丁 (C)甲乙丙 (D)甲乙戊。

10、地理課中，同學們發表對特殊景觀欣賞的心得，以下同學的發言，何者屬於「知性」的景觀欣賞？(A)哈利：澎湖海邊有一些用玄武岩或硧砧石圍成的石滬，是聰明的漁民用來捕魚的好辦法 (B)妙麗：基隆河上游的十分寮瀑布寬度達 30 公尺，站在遠方就可聽到水聲隆隆，十分壯觀 (C)榮恩：小烏來瀑布是大漢溪進入主流，河道形成落差，溪水直墜下方主河道而形成的懸谷式瀑布 (D)奈威：曾文溪口兩側有大片的紅樹林，泥灘地上還有彈塗魚和招潮蟹等小生物，形成豐富、動人的生態環境。

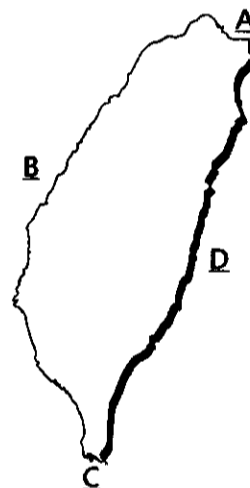
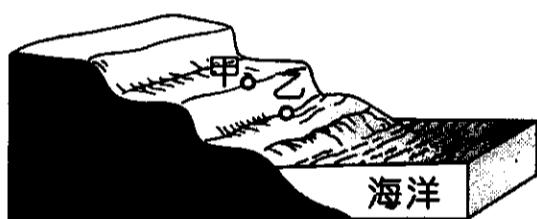
11、蔡英文總統於 2020 年 8 月間宣布：「有關於美國牛肉和豬肉進口的議題，經過多年的謹慎評估，已經責成相關部門，在保障國民健康的前提下，依據科學證據、國際標準，訂定進口豬肉萊克多巴胺安全容許值，以及放寬 30 月齡以上的美國牛肉進口於 2021 年全面進口。」隨後，在政界與民間掀起軒然大波。萊克多巴胺是一種 β 促效劑藥物，用以助長豬、牛、火雞生出瘦肉，減少體脂肪。美國養豬業者稱在其測定的容許殘留量下合法使用，將不會對人類造成中毒或短期危害。請問美國養豬業者使用萊克多巴胺和下列哪一項因素有關？(A)國際貿易興盛 (B)人口移動頻繁 (C)大規模專業化飼養 (D)精緻農業推廣。

12、目前世界上有許多珍貴的地景資源面臨被破壞的威脅，各國政府成立各種保護區來進行地景保育，成立保護區是基於地景資源的哪三項特性而實施？(甲)相對稀少性；(乙)相對循環性；(丙)不可移動性；(丁)不可再生性；(戊)不可觸及性 (A)甲乙丙 (B)乙丙丁 (C)丙丁戊 (D)甲丙丁。

二、題組題，每題 2 分，76%

◆ 附圖為某種海岸地形，其中甲、乙處的沉積物，測得距今年代可能為 1,200 年、1,700 年，而甲處的高度為距海面為 100 公尺，乙處的高度為距海面 40 公尺。請問：

13、右圖為臺灣的海岸，請問附圖的海岸地形可能出現在何處？(A)A (B)B (C)C (D)D。



14、在甲、乙兩地的年代，與海岸變遷方式最有可能是表中何者？

	(A)	(B)	(C)	(D)
甲的年代(距今)	1,200 年	1,700 年	1,700 年	1,700 年
乙的年代(距今)	1,700 年	1,200 年	1,200 年	1,200 年
海岸的變遷(公分/年)	上升 12 公分	上升 12 公分	下降 12 公分	上升 20 公分

◆ 有臺灣「烏腳病之父」稱號的王金河醫師於 1960 年在臺南北門成立烏腳病免費診所(憐憫之門)，診所最高紀錄曾收治八十多人。王金河及醫護人員每日細心挑出患者骨肉所長的蛆蟲、背著行動不便的患者換藥，其夫人王毛碧梅女士更免費為貧困患者準備三餐飲食，帶領痛苦呻吟的患者唱聖詩、禱告，使他們精神有寄託，生活更平靜，如有無力處理喪事的家屬，王金河就從木材行買回木料，自己動手替死者釘棺木、入棺、找墓地，並親自和護士及教會義工扛著棺木將死者下葬……。(資料來源：臺灣烏腳病醫療紀念館) 請問：

15、附圖為烏腳病醫療紀念館外牆掛的「烏腳病流行地區分布圖」，請問該圖為何種統計地圖？(A)點子圖 (B)等值線圖 (C)面量圖 (D)分級符號圖。

16、當時烏腳病以八掌溪下游南北兩岸為盛行區，因此可稱烏腳病為？(A)傳染病 (B)慢性病 (C)文明病 (D)風土病。

17、經調查發現，烏腳病與當地居民的生活習慣有關。可透過 GIS 的何種功能，找出病患居住地與生活習慣空間分布的關聯性並加以監測？(A)疊圖分析 (B)視域分析 (C)環域分析 (D)路徑分析。

18、在下列哪項措施實行後，烏腳病的發生率即顯著降低？(A)減少食用醃漬食物 (B)掃除易積水的容器 (C)提高自來水普及率 (D)接種新型抗菌疫苗。



桃園市立平鎮高級中學 109學年第1學期
 期末考三年級不限組別應用地理 I [20201230300050101117]
 全體考生 試題分析表

全體人數：270 高分組人數：73 低分組人數：73

列印日期：2020/12/31

題號	題型	配分	標準答案	全體					高分組					低分組					全體答對率	難易指數	鑑別指數			
				A	B	C	D	E	未	A	B	C	D	E	未	A	B	C				D	E	未
01	單選題	2.00	D	4	32	84	150	0	0	1	11	13	48	0	0	2	8	32	31	0	0	55.56%	0.541	0.233
02	單選題	2.00	D	22	10	82	156	0	0	6	3	18	46	0	0	7	6	25	35	0	0	57.78%	0.555	0.151
03	單選題	2.00	B	19	59	132	60	0	0	1	21	38	13	0	0	10	9	33	21	0	0	21.85%	0.205	0.164
04	單選題	2.00	A	178	65	6	21	0	0	51	16	0	6	0	0	41	20	3	9	0	0	65.93%	0.630	0.137
05	單選題	2.00	C, B	32	115	112	11	0	0	13	27	32	1	0	0	8	37	26	2	0	0	84.07%	0.836	-0.055
06	單選題	2.00	C	156	5	98	11	0	0	38	1	31	3	0	0	57	2	8	6	0	0	36.30%	0.267	0.315
07	單選題	2.00	B	206	2	4	58	0	0	51	0	1	21	0	0	53	1	3	16	0	0	0.74%	0.007	-0.014
08	單選題	2.00	B	24	165	36	45	0	0	7	52	6	8	0	0	5	28	16	24	0	0	61.11%	0.548	0.329
09	單選題	2.00	B	12	234	22	1	0	1	4	58	9	1	0	1	7	61	5	0	0	0	86.67%	0.815	-0.041
10	單選題	2.00	C	29	11	217	13	0	0	8	3	60	2	0	0	11	2	53	7	0	0	80.37%	0.774	0.096
11	單選題	2.00	C	33	2	228	7	0	0	9	0	62	2	0	0	7	2	62	2	0	0	84.44%	0.849	0.000
12	單選題	2.00	D	2	4	7	257	0	0	0	4	0	69	0	0	1	0	4	68	0	0	95.19%	0.938	0.014
13	單選題	2.00	D	81	45	19	125	0	0	23	9	3	38	0	0	22	19	5	27	0	0	46.30%	0.445	0.151
14	單選題	2.00	B	75	124	61	10	0	0	17	39	15	2	0	0	20	33	18	2	0	0	45.93%	0.493	0.082
15	單選題	2.00	C	6	4	198	62	0	0	3	3	59	8	0	0	2	0	41	30	0	0	73.33%	0.685	0.247
16	單選題	2.00	D	22	10	8	230	0	0	6	1	2	64	0	0	10	7	5	51	0	0	85.19%	0.788	0.178
17	單選題	2.00	A	187	13	67	3	0	0	54	1	16	2	0	0	37	10	25	1	0	0	69.26%	0.623	0.233
18	單選題	2.00	C	3	6	254	7	0	0	0	3	68	2	0	0	2	1	66	4	0	0	94.07%	0.918	0.027
19	單選題	2.00	C	44	17	162	47	0	0	9	1	55	8	0	0	19	6	23	25	0	0	60.00%	0.534	0.438
20	單選題	2.00	C	23	13	180	54	0	0	11	5	50	7	0	0	4	5	39	25	0	0	66.67%	0.610	0.151
21	單選題	2.00	D	70	24	30	146	0	0	14	4	12	43	0	0	28	11	12	22	0	0	54.07%	0.445	0.288
22	單選題	2.00	A	183	25	14	48	0	0	53	7	5	8	0	0	39	10	6	18	0	0	67.78%	0.630	0.192
23	單選題	2.00	D	2	14	123	131	0	0	0	2	34	37	0	0	2	7	39	25	0	0	48.52%	0.425	0.164
24	單選題	2.00	C	11	18	193	48	0	0	6	5	47	15	0	0	0	9	52	12	0	0	71.48%	0.678	-0.068
25	單選題	2.00	C	88	31	133	17	0	1	28	5	35	5	0	0	23	13	30	6	0	1	49.26%	0.445	0.068
26	單選題	2.00	A	179	50	30	11	0	0	49	15	5	4	0	0	39	19	9	6	0	0	66.30%	0.603	0.137
27	單選題	2.00	C	30	48	133	58	0	1	9	9	42	13	0	0	11	17	30	15	0	0	49.26%	0.493	0.164
28	單選題	2.00	C	2	3	261	3	0	1	2	1	67	3	0	0	0	1	71	0	0	1	96.67%	0.945	-0.055
29	單選題	2.00	B	8	239	11	11	0	1	4	59	5	5	0	0	4	61	2	5	0	1	88.52%	0.822	-0.027
30	單選題	2.00	B	6	257	4	2	0	1	1	70	1	1	0	0	5	65	2	0	0	1	95.19%	0.925	0.068
31	單選題	2.00	B	80	152	19	18	0	1	15	46	10	2	0	0	27	29	7	9	0	1	56.30%	0.514	0.233
32	單選題	2.00	A	60	20	127	62	0	1	24	10	27	12	0	0	7	3	44	18	0	1	22.22%	0.212	0.233
33	單選題	2.00	B	22	150	77	20	0	1	6	49	14	4	0	0	5	31	27	9	0	1	55.56%	0.548	0.247
34	單選題	2.00	B	43	128	52	46	0	1	8	39	19	7	0	0	17	23	17	15	0	1	47.41%	0.425	0.219
35	單選題	2.00	D	3	12	23	231	0	1	1	5	2	65	0	0	2	6	12	52	0	1	85.56%	0.801	0.178
36	單選題	2.00	A	191	25	48	5	0	1	54	4	11	4	0	0	43	10	18	1	0	1	70.74%	0.664	0.151
37	單選題	2.00	D	5	5	5	254	0	1	0	2	2	69	0	0	5	0	3	64	0	1	94.07%	0.911	0.068
38	單選題	2.00	C	25	122	115	6	0	2	5	29	37	2	0	0	8	32	30	2	0	1	42.59%	0.459	0.096
39	單選題	2.00	C	72	33	157	6	0	2	19	6	48	0	0	0	26	7	34	5	0	1	58.15%	0.562	0.192
40	單選題	2.00	C	63	21	160	25	0	1	14	4	46	9	0	0	25	8	35	4	0	1	59.26%	0.555	0.151
41	單選題	2.00	D	37	10	77	145	0	1	7	4	17	45	0	0	13	4	26	29	0	1	53.70%	0.507	0.219
42	單選題	2.00	B	15	246	7	1	0	1	4	65	4	0	0	0	9	61	1	1	0	1	91.11%	0.863	0.055
43	單選題	2.00	C	5	22	236	6	0	1	2	4	65	2	0	0	3	12	57	0	0	1	87.41%	0.836	0.110
44	單選題	2.00	D	17	16	6	230	0	1	3	2	3	65	0	0	5	7	2	58	0	1	85.19%	0.842	0.096
45	單選題	2.00	B	30	170	10	59	0	1	6	47	3	17	0	0	15	37	4	16	0	1	62.96%	0.575	0.137
46	單選題	2.00	A	261	3	3	2	0	1	72	0	1	0	0	0	66	2	2	2	0	1	96.67%	0.945	0.082
47	單選題	2.00	A	119	3	54	93	0	1	37	0	15	21	0	0	16	1	21	34	0	1	44.07%	0.363	0.288
48	單選題	2.00	D	44	29	148	47	0	2	14	9	36	14	0	0	11	9	41	10	0	2	17.41%	0.164	0.055
49	單選題	2.00	A	148	17	88	16	0	2	47	5	16	5	0	0	36	7	23	6	0	2	54.44%	0.562	0.164
50	單選題	2.00	C	16	8	125	118	0	3	2	2	35	34	0	0	8	6	20	37	0	2	46.30%	0.377	0.205