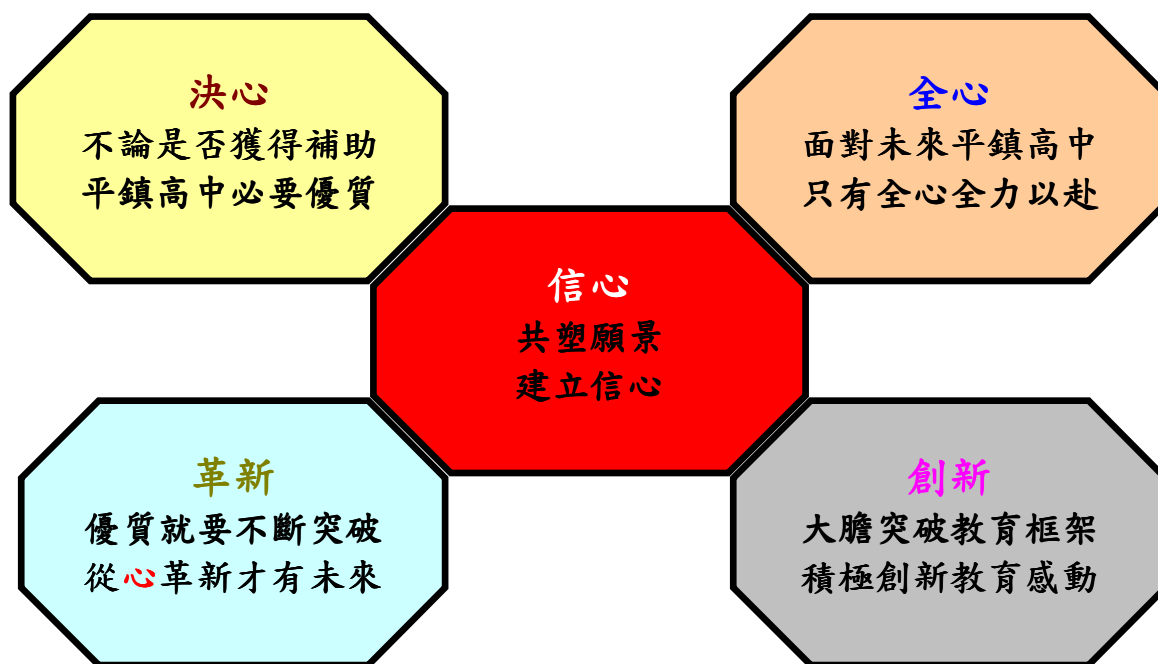


## 前言

當一顆種籽落入土裡的那一刻  
就已預見了它的美麗與芬芳  
然而，春花，秋實，都需要等待……

平鎮高中是全台唯一的縣立純高中，創校八年來在無國立高中現有優勢下，平鎮高中於種種窘境中，憑藉著校長睿智領導暨全體教職員生的努力，強化既有優勢，並化劣勢為轉機，創造了許多的不可能，更建立了多元學習的社區高中典範。

平鎮高中屬沒國中部的縣立完全中學，在社區家長總以為縣立比國立高中差的先入為主的觀念下，為創造更多教育的感動，我們已下定決心，全力以赴以赴將大膽的革新與創新，努力讓未來平鎮高中的教育能結合社區資源、高中新課綱、高中優質化及學校創新經營，就像青棒亞錦賽一樣創造更多**教育的可能性**。



### 平鎮高中願景

八年的等待和粹鍊，讓平鎮高中更茁壯更豐實，此刻正該是平鎮高中歡呼收割的時刻；從荊棘地裡開出的玫瑰，除了芬芳美麗，更見一份全鎮高人八年來涓滴灌注的血汗智慧。第一個八年，讓平鎮高中開出希望綻出活力，但在教育的百年大業裡，這只是開始，開始之後一年要比一年更好。平鎮高中將稟持永恆的理念與「心意」---決心、全心，實踐多元社會最需要的「新意」：創新與革新，凝聚成全鎮高人最高度的信心，繼續為莘莘學子與教育的未來願景奉獻，永續經營平鎮高中的每一個八年。

## 壹、學校發展目標

平鎮高中秉持社區化、多元化精神培育桃縣學子，在社區生比例(桃一區平鎮、中壢市)約佔全校學生總數六成左右，在美育教育發展版畫教學，傳承建校管樂特色，招收跆拳道、武術、田徑、棒球專長生培育體育國手獲獎無數，更獲得體委會推薦為跆拳道、武術、棒球重點發展學校。原住民生、身心障礙生及清寒學生之照顧、訓練、輔導、補助與安置更是無微不至。本校教職員捐款設置慈愛基金(每年補助約15萬元)及企業家捐助陳昌先生獎學金(每年補助40萬元)補助清寒向學學生助學金、學雜費、書籍費、交通費。這是全校教職員付出愛心與用心所築建的鎮心園，更是社區人士對學校認同與融入的回饋。

學校發展力求於困境中力爭上游，全力以赴用心經營這得來不易的縣立高中。學校發展目標著重於：

- (1) 尊重學生差異與多元發展，鼓勵學生勇於面對自己、尊重生命。
- (2) 用愛與尊重代替懲罰，建立學生改過遷善及學生自治制度，養成學生自重、自省與獨立思考判斷之全人人格。
- (3) 「教」與「學」並重。加強教師專業進修與教學創新，鼓勵學生閱讀並自主性成立讀書會多元學習分享，培養閱讀力與創造力。
- (4) 因應新課程、優質化及未來學生需求，建立多元課程選修、外聘專長教師講習、學生社會服務、享受閱讀計畫…等創新課程與制度。
- (5) 學校經營與決策，廣納學生、家長、教師及全體同仁之意見，擴大決策參與以建立核心共榮價值。
- (6) 以學生為中心，朝未來學校發展，培養具備面對未來社會能力的學生為目標。

### 一、量化發展指標 <表 1-1>平鎮高中量化發展指標表

量 化 發 展 指 標 內 容		94 學 年	95 學 年	96 學 年	97 學 年	98 學 年	99 學 年	
新 生 入 學 現 況 與 學 生 升 學 表 現	普 通 班	新生入學基測成績	229	231	240	240	242	244
		新生入學 PR 值	83	83	84	84	85	86
		就近入學率	63.1%	61.3%	61.1%	62%	65%	68%
	美 術 班	新生入學基測成績	167	171	180			
		新生入學 PR 值	57	57	63			
		就近入學率	44.3%	50%	39.3%			
	體 育 班	新生入學基測成績	39	19	32	試辦高中 免試入學		
		新生入學 PR 值	5	5 以下	5 以下			
		就近入學率	20%	28.6%	38.5%			
全 校	大學升學率	91%	94%	98%	99%	99%	100%	
	國立大學錄取人數	98	119	141	160	185	210	

學 生	外 語 學 習	英會營參與人數	44	45	58	65	70	90
		第二外語參與人數	-	40	80	90	110	130
		中級英檢及格人數	-	38	60	70	90	110
		交換學生人次	-	-	3	3	3	3
多 元	學 生 社 團	學生社團總數	35	41	43	45	47	50
		社團競賽獲獎次數	3	6	8	8	10	12
		社團獲邀表演次數	5	5	8	12	15	20
學 習	校 外 競	學生競賽獲獎人次	153	120	137	150	170	190
		體育 <b>全國</b> 競賽獲獎	49	53	45	50	55	60
		學生體適能獲獎	-	224	260	280	350	420
程 度	學 生 閱 讀	網路讀書會獲獎/參與	58/60	57/64	63/64			
		小論文推薦/參與	-	12/18	12/15			
		圖書借閱冊數	26032	28882	30000	32000	34000	36000
		圖書借閱人次	15188	15279	15400	15800	16400	17200
		圖書館館藏冊數	34714	38366	42000	46000	50000	55000
		學生讀書會	-	5	13	20	30	40
師 生	學 生 懲 戒	大過人次	56	33	12	8	4	1
		小過人次	75	95	22	15	10	5
		警告人次	3373	2611	919	800	600	400
		總人次	3504	2739	953	823	614	406
獎 懲	師 生 受 獎	大功人次	49	50	11	15	20	30
		小功人次	747	693	294	700	800	900
		嘉獎人次	11037	11702	6912	12000	13000	14000
		總人次	11833	12445	7217	12715	13820	14930
教 師 服 務 表 現	教師合格率		100%	100%	100%	100%	100%	100%
	校內教師進修 次/人		5/400	8/560	9/580	11/600	12/630	13/660
	校外教師進修 次/人		22/25	25/32	28/40	35/70	40/100	50/130
	碩、博士學位進修人數		16	16	17			
	教師流動率		0%	0%	0%	0%	0%	0%
重 要 議 題	生命教育研習 (2時/場次)		1	1	1	1	1	1
	性別平等教育專題(2時/場次)		1	1	1	1	1	1
	法治教育專題 (2時/場次)		1	1	1	1	1	1
	人權教育專題 (2時/場次)		1	1	1	1	1	1
課 程 實 施 程	海洋教育專題 (2時/場次)		-	-	-	1	1	1
	環保教育專題 (2時/場次)		-	1	1	1	1	1
	永續發展專題 (2時/場次)		-	-	-	1	1	1
	多元文化專題 (2時/場次)		-	-	-	1	1	1

	消費者保護專題 (2時/場次)	-	-	-	1	1	1
	本土教育專題 (2時/場次)	-	-	-	1	1	1
	學生生涯輔導專題 (2時/場次)	1	1	1	1	1	1
家長參與學校活動程	親師座談家長參與率	42%	36%	38%	40%	42%	45%
	升學輔導家長座談會家長參與率	34%	35%	35%	38%	40%	45%
	小團體成長課程家長參與人數	-	13	10	15	18	20
	家長會常務委員會出席率	40%	51%	59%	65%	70%	750%
	圖書館義工參與人數	18	24	24	25	27	30

## 二、質化發展指標

### (一) 校長領導

1. 人性化領導
2. 多元參與專業領導
3. 處室特色整合領導
4. 前瞻性趨勢領導

### (二) 行政經營

1. 發揮專業效能
2. 全面 e 化管理
3. 落實行政績效責任制
4. 優質績效管理

### (三) 績效管理

1. 行政績效
  - (1) 建立完善行政年度績效考核制度。
  - (2) 落實績效責任、合作及代理制。
  - (3) 行政簡化、e 化。
  - (4) 全面品質、效能提昇。
  - (5) 化管理為服務。
2. 教學績效
  - (1) 建立各科教師教學成效指標。
  - (2) 建置 e 化教學平台。
  - (3) 執行教師教學回饋表。
  - (4) 引領教師專業發展評鑑。

- (5)遴選教學優良教師，建立楷模。
- (6)鼓勵教師研習、進修，以達專業精進。

3. 學習績效

- (1)建立多元、彈性選修課程。
- (2)學生參與校務發展意見。
- (3)鼓勵學生自組讀書會。
- (4)擴大獎勵制度，鼓勵學生多元發展。
- (5)多元師資、多元社團。
- (6)擬訂學生基本能力指標及檢定辦法。

(四)教師專業發展

- 1. 專業精進、永續成長
- 2. 培養未來教師之能力

(五)課程發展

- 1. 適性、多元選修課程
- 2. 尊重差異
- 3. 特色課程

(六)教師教學

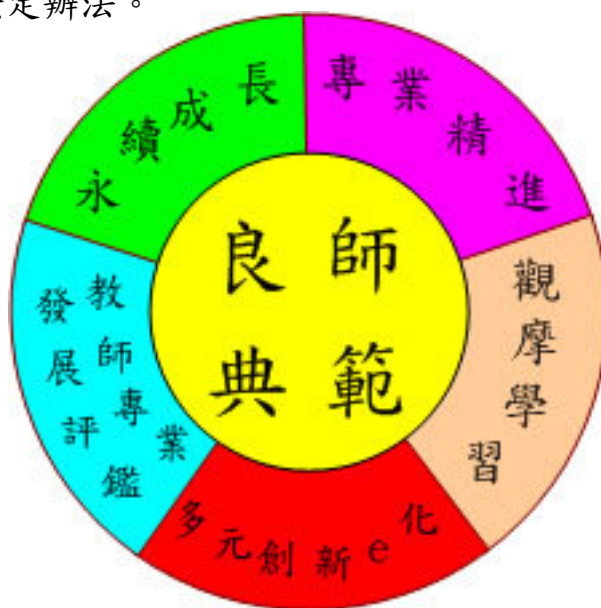
- 1. 多元、創新、e化
- 2. 教師專業發展評鑑
- 3. 良師典範

(七)學生入學

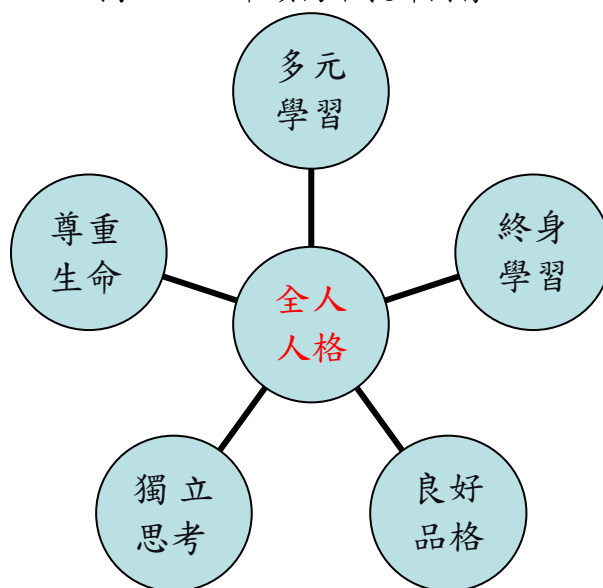
- 1. 就近入學獎學金
- 2. 體育班免試入學
- 3. 加強招生宣導
- 4. 強化專車交通網

(八)學生學習

- 1. 終身學習
- 2. 良好品格
- 3. 尊重生命
- 4. 多元學習、獨立思考
- 5. 涵養學生全人人格



<圖 1-2-1>平鎮高中教師圖像



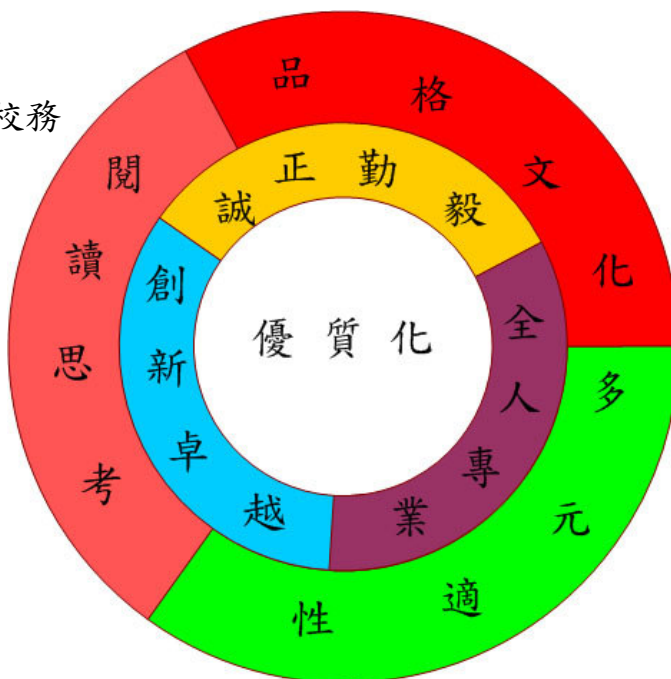
<圖 1-2-2>平鎮高中學生圖像

### (九)家長與社區參與

1. 建置家長人力資源庫
2. 強化家長會運作、積極參與校務
3. 鼓勵家長支持校務發展
4. 建立家長會網站

### (十)社區宣導

1. 與鄰近國中建立合作關係
2. 建立社區認同
3. 強化學校與社區關係



<圖 1-2-3>平鎮高中學校圖像

## 貳、現況分析及診斷

### 一、基本資料：

#### (一)學校位置

平鎮高中校地面積總計 44974.76 平方公尺，位處平鎮與中壢市交界，是龍潭鄉、楊梅鎮、觀音鄉、新屋鄉通往平鎮、中壢地區的交通樞紐，更是平鎮市之生活中心，平鎮社教館、平鎮市立圖書館、平鎮市公所、平鎮國中、北勢國小、北勢分局…等環伺之文教區。鄰近有中央大學、中原大學、元智大學…等大專院校，本校更與中央大學、中原大學、元智大學建立良好密切之合作關係。在未來沿中豐路將興建捷運線通往龍潭，並在中豐路與環南路口附近設置捷運站，台鐵鐵路高架後在中豐路與環南路口附近也將增設通勤列車站，本校接鄰其間交通勢必更加便捷。

#### (二)學生人數及班級數

<表 2-1-1>96 學年度班級數及學生人數統計表

班 別 數 目	普通班		美術班		體育班		棒球班	
	班級數	人數	班級數	人數	班級數	人數	班級數	人數
統 計	39	1694	3	81	3	75	3	62
全 校 總 數	全校總計 48 班、全校學生人數 1912 人							

### (三)教師學歷、性別及年齡結構分析

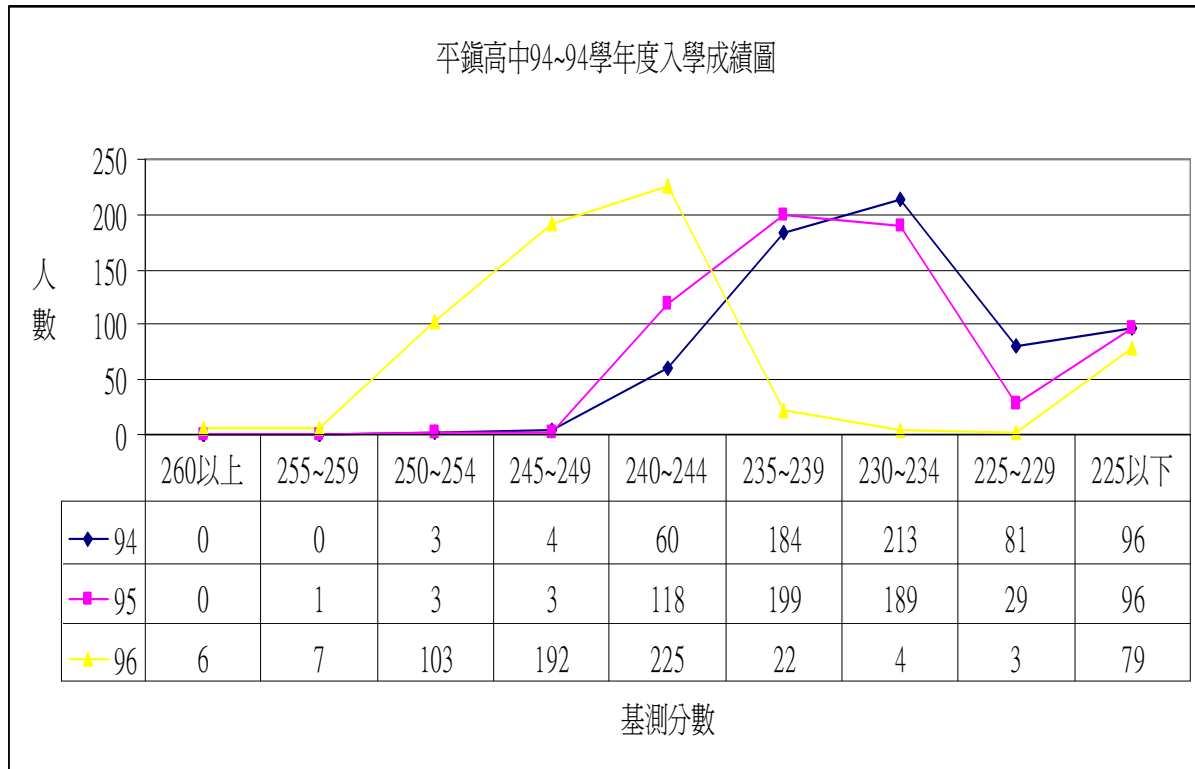
<表 2-1-2>96 學年度教師學歷、性別及年齡分析表

百分比 年齡	學士		碩士		博士		分齡分布 百分比
	男性	女性	男性	女性	男性	女性	
23 歲至 29 歲		4	1	3			7%
30 歲至 39 歲	12	14	10	41	1		67.8%
40 歲至 49 歲	2	7	11	4	1		21.7%
50 歲至 59 歲	1			2			2.6%
60 歲至 65 歲			1				0.9%
合計總數	40		73		2		115
學歷分布百分率	34.8%		63.5%		1.7%		

### (四)近三年新生入學成績分析

94~99 學年度新生入學現況分析及未來目標，如<表 1-1>平鎮高中量化指標表。

<圖 2-1-1>94~96 學年度學生入學成績圖



### (五)近三年鄰近國中就學趨向

<表 2-1-3>平鎮高中近三學年國中就近入學趨向

學區		學年度		94 學年度		95 學年度		96 學年度	
		人數	比率 %	人數	比率 %	人數	比率 %		
學 區 學 生	中壢	204	31.8%	215	33.7%	200	31.1%		
	平鎮	179	27.9%	152	23.8%	176	27.3%		
	總 計	383	59.7%	367	57.5%	376	58.4%		
其 它 鄉 鎮 市 學 生	龍潭	65		72		72			
	楊梅	83		91		92			
	新屋	23		32		35			
	觀音	34		34		27			
	其它	43		30		29			
	總 計	248	38.7%	259	40.6%	255	39.6%		
外縣市		10	1.6%	12	1.9%	13	2%		
總 計		641		638		644			

(六)近三年畢業生升學狀況分析

93~99 學年度畢業生升學狀況分析及未來升學目標如〈表 1-1〉量化指標表。

〈表 2-1-4〉93~95 學年度畢業生升學狀況表

學年度		93 學年度			94 學年度			95 學年度		
		報考人數	國立錄取率	國立人數	報考人數	國立錄取率	國立人數	報考人數	國立錄取率	國立人數
普 通 班	一類組	304	14.8%	45	279	15.1%	42	325	17.2%	56
	二類組	169	17.2%	29	170	17.6%	30	201	16.9%	34
	三類組	64	12.5%	8	85	29.4%	25	46	41.3%	19
美 術 班		26	30.1%	8	28	42.9%	12	22	40.9%	9
體 育 班		22	36.4%	8	31	32.3%	10	40	35%	14
總 計		585		98	593		119	634		141



## 二、策略管理(SWOT)分析：

<表 2-2-1>平鎮高中 SWOT 分析表

	S(優勢)	W(劣勢)	O(機會點)	T(威脅點)	S(因應策略)
地理環境	◎位處平鎮市行政、文教及交通樞紐，並鄰近大學多。	◎市公車環市公車路線。	◎未來桃園捷運橘線會經過中豐路。	◎橫向公車缺乏，近距離學生需轉車上學。	◎加強校車動線規畫。 ◎與大學策略聯盟。
學校規模	◎中型學校設有普通班、美術、體育、棒球班提供學生多元選擇。	◎應各界要求增班，致使教室空間不足，影響新高中課程分組跑班。	◎多元化經營利於特色建立。 ◎本縣縣立高中楷模。	◎縣府將增設三所縣立高中。	◎爭取體育科技大樓興建經費。 ◎以專科教室實施分組教學。
硬體設備	◎教室設備完善，易實施 e 化教學。 ◎專科教室設備完備，有利教學正常化。	◎校園空間不大，教學區與運動場天橋未能如期興建完工。	◎爭取縣府補助本校興建體育科技大樓。	◎建校八年設備故障率逐年提高，學校維修或汰舊經費壓力大。	◎積極爭取經費擴建教室。 ◎積極爭取社會資源協助。 ◎路橋完工。
教師資源	◎師資學歷素質高年輕化有熱忱，師生感情融洽。 ◎教師進修意願高。	◎缺乏年長有經驗教師帶領，需藉參加研習進修成長。	◎教師專業發展評鑑及優質化激起全校共識。 ◎與鄰近大學師資合作暢通教師進修。	◎本校外縣市教師舟車勞頓，返鄉執教。	◎擬訂「獎勵教師進修研習辦法」。 ◎建立教師資源庫，人盡其材置其位。
行政人員	◎行政、教學縱、橫向溝通良好。 ◎學校多次承辦縣級、全國活動，行政團隊機動高。	◎幹事人數少且無書記編制，教師兼任行政負擔大。	◎藉由校務系統化、電腦化、制度化，讓行政經驗得以傳承。 ◎縣府於本校成立南區心衛中心。	◎縣屬學校承辦縣級業務、活動，額外增加行政業務壓力，教師兼任意願不高。	◎建立行政 e 化並以服務為目的之觀念。 ◎簡化行政流程，建立行政彈性化。
學生	◎學生程度較為均質，品性良好。 ◎美術、體育、音樂各項專才學生數眾，多元培育人才。	◎學生入學 PR 值約 84~89 間極為扁平化，PR90 以上學生極少。 ◎學生社團、活動參與熱烈，有輕忽學業亟需輔導。	◎學生課外閱讀習慣佳，網路讀書會成效全縣第一名。可藉機轉化主動學習。	◎主動學習意願與風氣有待提昇。 ◎易受外界誘惑影響學習。 ◎弱勢家庭學生課業落後情況頗多。	◎實施課後補救教學計畫。 ◎與鄰近國中合作，加強招生宣導，並發放獎學金鼓勵優秀學生就近入學。 ◎強化心衛中心及輔導功能。

家長	<ul style="list-style-type: none"> <li>◎家長會運作和諧正常，並全力支援學校教學及行政，因屬縣立高中，因其歸屬感與凝聚力強。</li> <li>◎關懷子女在校學習並提出建言，但不干擾學校行政。</li> </ul>	<ul style="list-style-type: none"> <li>◎縣立學校資源及管轄與國立、私立高中不同，家長常要求本校比照國立高中標準辦理，造成家長心裡縣立不如國立高中之印象。</li> </ul>	<ul style="list-style-type: none"> <li>◎如期辦理親職教育及加強親師溝通，讓家長了解校務發展情形。</li> </ul>	<ul style="list-style-type: none"> <li>◎單親、低收入戶、清寒學生、原住民生家庭多，不少學生半工半讀影響學生學習。</li> </ul>	<ul style="list-style-type: none"> <li>◎認真辦學，積極尋求家長之認同。</li> <li>◎鼓勵家長參與校務及義工並捐助學校建設。</li> </ul>
社區參與	<ul style="list-style-type: none"> <li>◎本校學生社團及美術作品經常性的協助社區表演及展出。</li> <li>◎本校場地經常性外借社區辦理各項活動，建立良好關係。</li> </ul>	<ul style="list-style-type: none"> <li>◎社區仍有國立、縣立高中之刻板印象，本校亟需提昇與努力，增進社區之認同與助力。</li> </ul>	<ul style="list-style-type: none"> <li>◎平鎮市長與本校關係良好，支持校務並藉機向市民宣導，增進社區資源。</li> <li>◎開放運動場供社區居民活動，以產生對學校之認同與校務參與。</li> </ul>	<ul style="list-style-type: none"> <li>◎校園全面開放造成環境不潔及設備被破壞之情形，增加學校經費負擔。</li> <li>◎典型之社區型學校，長期協助推展教育活動，影響學校教學活動。</li> </ul>	<ul style="list-style-type: none"> <li>◎加強社區宣導，共同維護學校設備，建立共生共榮關係。</li> </ul>
地區資源	<ul style="list-style-type: none"> <li>◎與平鎮市社教館及圖書館建立合作共榮發展關係。</li> <li>◎已與鄰近大學建立固定之合作關係。</li> <li>◎外界獎學金資助每年逾60萬元。</li> </ul>	<ul style="list-style-type: none"> <li>◎校齡輕，無畢業校友捐助，許多社區資源仍評估資助本校階段中。</li> </ul>	<ul style="list-style-type: none"> <li>◎未來興建捷運及台鐵高架新設站將更有利於地區發展及本校交通便利。</li> <li>◎平鎮市長對本校之認同及經費支助助益良多。</li> </ul>		<ul style="list-style-type: none"> <li>◎與鄰近中央大學、中原大學、元智大學建立互助互利之策略聯盟。</li> <li>◎本縣各級學校結盟訂定大手攜小手教育計畫。</li> </ul>

### 因應策略：

1. 積極爭取高中優質化補助，發展學校課程特色及教師專業精進，進而建立信心全面優質。
2. 98、99 學年度桃園縣將新成立三所縣立純高中，其籌設及制度建立，縣府將以本校為藍本，藉此機會爭取體育科技大學新建經費，解決學校游泳池及教室空間不足之窘境。
3. 配合各專科教室及實驗室使用，安排分組選修課程，達成多元選修與尊重差異之精神。
4. 與鄰近大學建立教育策略聯盟，提昇教師及學生在「教」與「學」之品質。

5. 擬訂鼓勵優秀學生就近入學獎學金，以吸引優秀學生就近選讀本校。
6. 與國中端建立合作關係，加強國中家長宣導，決心、全心、革新、創新來建立信心。

## 參、具體作為

### (一) 校長領導

#### 1. 人性化領導

- (1) 建構**人文治校**理念，扮演楷模學習角色，營造溫馨校園。
- (2) 出版《鎮心園》及《鎮高青年》等全校性刊物，拓展優質之組織文化，建立師生之歸屬感與凝聚力。
- (3) 學校典章、制度、規範之訂定合理化、人性化，教師學生都能樂於付出與遵守。
- (4) 每週晨會以**小故事大道理**，建立師生品格與道德價值觀。

#### 2. 多元參與專業領導

- (1) 建立**教師專長人力資源庫**，並成立學校自主管理委員會提供校務發展諮詢意見。
- (2) 行政會報邀請三位級導師參加，增進多元智慧，發揮民主參與功能。
- (3) 傾聽師生之意見，不定期接見師生，集思廣益，建立多數人共識之校務發展計畫。
- (4) 建立處室及學科網頁與個人教學部落格，成立**教師專業研究成果展示室**，強化教師專業領導素養。
- (5) 建立導師積分制，遴選導師，實施**導師輪替制**，提昇導師班級經營效能。

#### 3. 人力資源整合領導

- (1) 運用正式組組及各項會議，擴大參與及奉獻校務決策面。
- (2) 運用民主化之學生自治會、班聯會、申訴評議委員會、多元化社團、民主法治教育，拓展民主法治教育，涵養現代化公民情操。
- (3) 開放校園，結合平鎮市社教館、圖書館人力物力資源，**營造學校社區共榮共生之教育文教中心**。
- (4) 運用心衛中心資源，發展多元輔導策略，有效協助本縣國中小個案輔導，建構大手攜小手點燈溫馨站。

- (5)成立多樣化閱讀讀書會，應用人力與資訊，提昇閱讀興趣與能力。
- (6)發揮集體智慧，辦理縣立高中教師聯合甄試，甄選優質教師，儲備專業師資。

#### 4. 前瞻性趨勢領導

- (1)建立**鎮心園文化**，凝聚師生使命感，成立多樣化師生社團與學習型組織，開渠學校活水源頭之生命力。
- (2)研議本校未來普通班、美術班、體育班之課程結構、教學計畫、評量機制、未來導向，以因應本縣 98 學年度起再增設三個縣立高中之需求與教育發展。
- (3)因應中央及地方教育脈動，落實教育政策之執行與社區整合的理想。
- (4)精進教育知識、增強專業能力，引領**教師專業評鑑的必然性**。

### (二)行政經營

#### 1. 發揮專業效能

- (1)以**走動式行政管理**激勵教師潛能與服務熱忱，裝備教師行政經驗不足之劣勢。
- (2)依本校發展特色建立**因校制宜**(無國中部之完中)之中長程校務發展計畫。
- (3)隨時加強行政人員裝備專業知能，落實**專業知識管理的服務觀**。
- (4)分季檢核處室行政執行成效與優缺，作為行政評鑑及考核依據。
- (5)應用本校典型社區化高中之優勢，建構良性社區互動，實現社區總體營造之精神與目標。
- (6)應用學校之特殊性，充分發展多元特色、潛能開發、適性教育，落實終身學習之學校願景。

#### 2. 全面 e 化管理

- (1)97 年度起因應需求逐年汰舊更新 e 化教學設備，有效達到教學效能。
- (2)建立各處室、組網頁，全面實行政治 e 化管理。
- (3)行政人員試辦網路電子文書處理，增進公文書執行效率。
- (4)推動全校學生參與跨校讀書會及小論文寫作。
- (5)承製全縣公私立高中職升學博覽會，與教育局及各高中職建立超

連結網站。

(6)承辦全縣各級中英文輸入比賽，提升資訊能力。

### 3. 落實行政績效責任制

- (1)各處室訂定行政效能及品質管理要點，建立**績效考核制度**。
- (2)結合校務評鑑訂定**學校卓越行政指標**，研擬提供全縣中小學參照實施。
- (3)分年須辦理**內部、外部評鑑**，實現設校功能性指標。
- (4)評核美術班、體育班等特殊班的績效與功能，參加縣府績效評鑑。

### 4. 優質績效管理

- (1)運用優勢之教學設備，增進教學品質，建立教學指標提昇升學率。
- (2)形塑質樸靈秀學風，落實友善校園，提昇師生倫理人文素養。
- (3)建立民主法治師生倫理，落實各項會議功能，建構行政決策運作與正向學生事務管理平台。
- (4)**辦理自評及複評**，參加全縣中小學卓越行政績效考評。

## (三) 績效管理

### 1. 行政績效

- (1)建立完善**行政年度績效考核制度**。
  - a. 建立本校教師兼任行政人員年度績效考核制度，表現優良者敘獎乙次，並做為陞任主任之考量，表現不良者做為續聘行政與否之參考。
  - b. 建立**行政績效自評機制**，讓行政人員了解考核項目。
- (2)落實**績效責任、合作及代理制**。
  - a. 擬訂分層負責表，清楚劃分責任。
  - b. 建立職務代理人制，避免服務空窗期。
  - c. 建立處室組合作機制，融洽行政同仁情感。
- (3)**行政簡化、e化**。
  - a. 建立處室制度化、程序化流程，簡化各項手續辦理。
  - b. 公文電子化，節省資源、環保及提昇效率。
- (4)**全面品質、效能提昇**。
  - a. 建立全面品質管制，避免行政疏失。
  - b. 鼓勵進修增進職能，提昇行政效能。

(5) **化管理為服務**。

- a. 建立行政人員應以服務為目的。
- b. 全面考量學生、教師及學校之需求，建立服務信念。
- c. 減少教學與行政之衝突，建立師生、家長對學校行政之信任。

2. **教學績效**

(1) **建立各科教師教學成效指標**

- a. 由各科教學研究會擬訂各科教學成效指標。
- b. 由各科教學研究會擬訂新評量機制，跳脫傳統框架。
- c. 依回收教師教學回饋表意見反應，自我檢討成效。

(2) 試辦 **e 化教學平台實施計畫**

- a. 改革一科一教學進度，每位教師依該科擬訂之大進度，研擬各班教學進度及教學計畫，以符合尊重教師教法、學生學習差異之精神。
- b. 教師教學進度表、教學計畫採電子化型式，定期查核、檢討並積極改進。
- c. 建立學生作業網路上傳批改，多樣化學生作業及優秀作業展覽。
- d. 分科試辦教師 **e 化教學(電子白板實驗)**，以豐富教學內容之多樣性。
- e. 每學年舉辦教師教學檔案評鑑及優秀檔案觀摩，並擬訂補助獎勵計畫。
- f. 鼓勵教師自組讀書會及研發團隊，獎勵教師團隊教案、教學檔案之研發及推廣。
- g. 讀書會及研發團隊之研究結果，鼓勵其發表。

(3) **執行教師教學回饋表**

- a. 執行教師教學回饋表，讓教師了解班級學生之差異及意見，做為教師教學改進之參考。
- b. 本調查表行政暫不介入調查結果，待學校建立共識納入教師專業發展評鑑。

(4) **實施教師專業發展評鑑**

- a. 加入教育部試辦教師專業發展評鑑計畫。

b. 辦理學校教師專業發展評鑑校內研習，讓教師了解評鑑的目的。

(5) **遴選教學優良教師，建立楷模**

- a. 擬訂本校教學優良教學評選及獎勵辦法。
- b. 每學期遴選廿一名教學優良教師，敘嘉獎乙次以為獎勵。
- c. 鼓勵教學優良教學辦理教學觀摩活動。

(6) **鼓勵教師研習、進修，以達專業精進**

- a. 鼓勵教師參加校外研習活動。
- b. 建立研習心得分享制度，以達共同精進之目標。
- c. 鼓勵教師在職進修碩、博士學位，並由行政給予相當程度之協助。
- d. 配合高中職社區化，每學期由各科辦理教授講座研習，並開放社區高中教師參與共同切磋。

**3. 學習績效**

(1) **建立多元、彈性選修課程**

- a. 建立多元的選修課程，讓學生自主選課。編列鐘點經費降低選修課程人數門檻。
- b. 增開選修課程將聘請大學教授、專長教師或專業人士擔任，讓學生打破學校只教升學的迷思。

(2) **學生參與校務發展意見**

- a. 學校重大會議加入班、畢聯會學生代表。
- b. 加強學生自治會功能，並善用民主機制提供校務發展意見。
- c. 建立網頁學生論壇，提供學生發表意見，培養民主精神。

(3) **積極推廣學生閱讀寫作風氣**

- a. 基礎閱讀寫作：指定全體學生寫作假期閱讀學習單，落實「人人讀好書，時時好讀書」目標。
- b. 進階閱讀寫作：鼓勵並推動學生參加「跨網讀書會心得寫作」，提升閱讀寫作水準。
- c. 深度閱讀寫作：推展「獎助小論文寫作」計畫，協助指導學生深度閱讀，奠定學術研究之能力。
- d. 線上閱讀測驗：建置「**閱頁閱美麗**」學生線上閱讀學習測驗系

**統**，充實能力，挑戰實力，創新閱讀學習方式。

- e. 推動讀書會：發表「班級讀書會」成果，藉團體閱讀培養學生心得討論、溝通尊重的能力。
- f. 建立學生讀書會自願性參與評鑑，並提供學校場地供學生申請使用，評鑑優良者給予公開表揚與獎勵。
- g. 出版「開卷書話」閱讀寫作優良作品集，提供後進閱讀寫作之參考。
- h. 推動「開卷筆記----閱讀與藝文學習護照」，提升學生閱讀寫作能力，品味人文藝術之美，拓展多元視野。

#### (4) **擴大獎勵制度，鼓勵學生多元發展**

- a. 非限定於學業成績擴大學生獎勵制度，增設體育、美術、音樂、語言…等各項才藝之鼓勵獎項，肯定學生發現自己多元發展。
- b. 以學生課後輔導費之行政費來編列學生獎勵金，並擴增學生獎勵方式(獎金、禮卷、禮品、敘獎等)。

#### (5) **多元師資、多元社團**

- a. 因應多元選修課程，擬聘外聘教授、師資或專業人士擔任課程講師，讓學生體驗不同的學習經驗。
- b. 成立多元化社團，發展學生多元才藝及興趣，並訂定優秀社團獎勵辦法。
- c. 鼓勵服務性社團之成立，並給予經費補助服務社會、關懷弱勢。
- d. 獎勵社團參與校外競賽、表演及社會服務，並編列學校預算提供經費支助。

#### (6) **擬訂學生基本能力指標及檢定辦法**

- a. 面對未來社會發展，學生因具備之能力擬定校定學生基本能力指標，培養學生多元基礎能力及涵養。
- b. 能力指標包含品格、學力、基本技能、語言認證、社會服務…等項目。
- c. 基本技能項目依家政、生活科技、美術、音樂、體育等藝能科目學習後，面對未來生活所因具備之公民素養擬訂細項指標。
- d. 為建立學生社會服務觀念及精神，本校將要求學生畢業前實施32小時社會服務學分認證，服務優良者將予以獎勵及表揚。



- e. 擬定學生基本能力指標檢定辦法，並宣導學生加入檢定行列，進而列入學校五育成績採記。

#### (四) 教師專業發展

##### 1. 專業精進、永續成長

- (1) 擬訂**教師專業成長獎勵辦法**，以鼓勵教師進修學位及研究發表。
- (2) 鼓勵教師參加研習，並進行**研習心得分享**。
- (3) 加強辦理校內外教師研習，並編列經費讓各科教學研究會視各科需求**自聘教授辦理研習**。
- (4) 強化各科教學研究會功能，並辦理各科教師教學觀摩及教學檔案觀摩學習，並擬訂評比、獎勵辦法鼓勵教師團隊共同研發**團隊式教學檔案**。
- (5) 出版**鎮高學報(電子學報)**，期許並獎勵本校教師將研究創新之優良學風，定期集結出版鎮高學報，分享研究成果與心得。

##### 2. 培養未來教師之能力

- (1) 成立教師讀書會，多元閱讀汲取經驗，共同討論平鎮高中教師**未來應具備的能力**，以培養未來具社會競爭力的學生。
- (2) 辦理**優質學校實地觀摩研習**，藉由實地觀摩讓教師心中產生更多教育的感動，化為成長精進之未來動力。
- (3) 與鄰近優質大學建立**策略聯盟**，提昇教育視野及本職能力。

#### (五) 課程發展

##### 1. 適性、多元選修課程

- (1) 配合課程發展委員會及學生意見調查安排選修課程之開設。
- (2) 落實學生選修制度，建立跑班制度。
- (3) 利用寒暑假及假日開設**多元課外營隊**，提供學生多元探索。
- (4) 與中原大學、中壢西區扶輪社、平鎮扶輪社、桃園百合扶輪社合作辦理高二生**職業探索課程**，並錄影剪輯提供學生多向度職業試探。
- (5) 建立培養未來學生之**能力課程**，並建立學生能力指標認證。

##### 2. 尊重差異

- (1) 改進統一標準之評量方式，配合課程發展，建立學生評量新制度。
- (2) 擬訂補救教學計畫編列鐘點費，辦理學生學習輔導座談並提供學習落後及身障生**課後補救教學**課程。
- (3) 擬訂原住民母語教學計畫編列鐘點費，提供學生母語課程，建立族群認同。

- (4)配合研習、課程及活動，教導師生**尊重差異及多元智能發展**，勇敢面對自己，建立和諧校園。

### 3. 特色課程

- (1)配合學校特色發展，在**多元選修課程**中及**彈性選修制度**，安排外聘師資(教授、專長教師)教授課程。
- (2)與鄰近**大學策略聯盟**建立資源共享與輔導機制：
- (a)推動大學講座課程，提供部分時間讓學生修習，激發學生之潛能。
  - (b)建立暑期學生營隊辦理策略聯盟，互助互利。
  - (c)推動學術機構合作參訪計畫，培養學生學術觀、國際觀。
  - (d)建立圖書館館際合作，以利教師研究、進修用書之借閱。
  - (e)建立教學設備支援本校教師教學、研究使用。
  - (f)進行研究所或學分進修名額予本校教師在職進修。
  - (g)建立鄰近大學師資培育合作計畫。
- (3)辦理英語、第二外語、數理…等夏令營隊，並配合學生需求辦理遊學。並在優質高中計畫中，於假日結合鄰近**國中**開辦英語營與數理營，利用本校具有之優良英語班與數理班之資源，融入本校英語班之聽說讀寫，與數理班之實驗與研究專題，吸引對本校嚮往之國中生，擴大優秀學生進入本校之來源。
- (4)建立**社會服務課程制度**，要求學生畢業前需社會服務滿 32 小時，培養學生服務社會之觀念。
- (5)學生學習常被考試領導，造成獨立思考能力低落，本校將辦理學生獨立思考之**課外講座**或**訓練課程**，並舉辦學科創造力競賽，提升學生之思考與創新能力，培育未來之企業領袖人才。

## (六)教師教學

### 1. 多元、創新、e化

- (1)編列經費充足教師多媒體教學軟硬體設備，順利執行 e 化教學。
- (2)配合本校辦理桃園縣教師創意教學活動，鼓勵教師參加觀摩學習透過現場觀摩與激盪，鼓勵教師研究發展多元、創新、e化之教材、教法、評量及教具。經費補助教師組隊報名參賽，成果並可由學校全體同仁共享，提昇教師創造力。
- (3)**建構 e 化教學平台**，透過網路建置各科教學平台，達成全方位學習，厚植師生資訊素養，並適時將資訊科技融入現場教學。

(4)鼓勵教師視教學或行政需要，自行研發設計軟體。

## 2. 教師專業發展評鑑

(1)辦理另類的教師專業發展評鑑，各科教學研究會每週安排固定時間讓同科教師**共同備課與觀課**。

(2)每學期末實施「**教師教學回饋表**」，由教師自行實施自行參考調查結果，了解學生反應問題及需求，以利自我教學改進及以學生學習為中心，學校行政不予涉入調查。

(3)辦理教師專業發展評鑑研習，讓教師了解評鑑之精神，以凝聚全校教師共識，參加教育部試辦教師專業發展評鑑計畫。

## 3. 良師典範

(1)鼓勵教師參加校外競賽，為學生學習楷模。

(2)公開表揚、獎勵優良教師，提振士氣。

(3)鼓勵教師對學生多以鼓勵方式勸導，以個人言行、身教及愛心來引導學生。

(4)辦理它校教學卓越教師經驗分享，建立良師學習楷模。

## (七)學生入學

### 1. 就近入學獎學金

a. 為鼓勵社區優秀學生就近入學，擬訂就**近入學獎學金標準及成績考核辦法**，表現優良者最多可領取六學期獎學金。

b. 優秀學生入學表現優良者，仍可領取本校設置之各班學業優良獎學金(8000元/人)、陳昌先生獎助學金(1萬/人~5千/人)及其它固定獎助本校之桃客獎學金(1500元/1人)、TOYOTA獎學金(5萬/10人)、中壢西區扶輪社獎學金(3萬/3人)、平鎮扶輪社獎學金入學獎學金(6萬/3人)，獎學金優渥。

### 2. 體育班免試入學

配合政府政策自97學年度起辦理**體育班免試入學**，吸引體育運動績優學生就近入學。並依就近入學獎學金標準及成績考核辦法，給予獎學金。

### 3. 加強招生宣導

a. 加強鄰近社區國中辦理招生宣導活動。

b. 配合國中辦理國三升學輔導家長座談會及親職日，**加強向國中家長宣導**就近入學、大學繁星計畫及本校辦學績效、獎學金制度、交通車等事項，鼓勵優秀學子就近入學本校。

c. 配合鄰近國中需要，**出借本校設備及場地辦理各項學習營**，除能建立與國中端之良好關係，並能藉此吸引優秀學生就近入學。

d. 配合社區國中活動辦理，**支援本校優秀社團表演**(管樂團、跆拳道社、武術社、美術班、熱舞社、儀隊社、康輔社…)加強宣導效果及良好關係之建立。

#### 4. 強化專車交通網

本校交通車以新竹客運及桃園客運公司車輛行駛本校**規劃之交通路線**，學生**以辦理月票方式享專車福利**，平、假日亦可憑月票搭乘二家客運公車往返，人性化規劃節省學生通車時間及家長經濟負擔，每學年度視學生居住分布情形調整路線，以符合本校學生通勤之需要。

### (八) 學生學習

#### 1. 終身學習

(1) 加強圖書館利用，建立優質閱讀環境，共塑**閱讀校風**。

(2) 開放校園空間使用申請，強化自發性社團活動，鼓勵成立**學生讀書會**。

(3) 增加圖書館多元化館藏，辦理小論文寫作競賽及鼓勵跨校網路讀書會參與人數。

(4) 辦理鄰近大學跨校**圖書借閱合作計畫**。

#### 2. 良好品格

(1) 尊重學生，以鼓勵代替懲戒，建立優質校園文化。

(2) 重視文化教育陶冶，培養學生健康身心，以端正品格。

(3) 辦理各項演講、活動，以親身經驗分享讓學生體驗品格之重要性。

#### 3. 尊重生命

(1) 利用生命教育課程、班週會演講及課外教學活動，讓學生從中體會生命的重要，尊重每一個生命的價值。

(2) 辦理職業試探及生涯規畫課程，讓學生認識自己儘早規畫確定其人生方向。

#### 4. 多元學習、獨立思考

(1) 開設**多元選修課程**，增加學生多元學習機會。

(2) 辦理**辯論性社團及學生讀書會**，培養學生獨立思考及心得分享能力。

(3) 試辦**學生模擬法庭**，培養學生民主素養、尊重法律及是非判斷能力。

(4)進行學生**美術作品典藏**，並利用作品佈置校園，營造人文藝術校園。

藉由以上之學生學習教育重點，其目的為涵養學生全人人格。

## (九)家長與社區參與

### 1. 建置家長人力資源庫

- a. 藉由親職日及導師聯繫，**建立家長人力資源庫**。
- b. 利本校家長人力資源，**協助校務發展**。

### 2. 強化家長會運作、積極參與校務

- a. 落實家長會**集會及聯誼**，建立家長委員互動關係。
- b. 校務重要會議，邀請家長會**參與決策**。
- c. 鼓勵家長**積極參與校務**，給予學校建設性意見。

### 3. 鼓勵家長支持校務發展

- a. 鼓勵家長捐助經費**資助學校建設**。
- b. 鼓勵家長踴躍參加學校活動及義工服務。
- c. 綿密**親師聯繫機制**，建立家長對學校之信任。

### 4. 建立家長會網站

- a. 建立家長會網站，**公開家長會各項資訊及經費運用**。
- b. 利用網站之建立，讓家長隨時可與家長會取得聯繫。

## (十)社區宣導

### 1. 與鄰近國中建立合作關係

- a. 因應鄰近國中之需要，開放本校空間及設備，**協助國中教學**。
- b. 強化與社區國中之**聯繫與教學、輔導支援**。
- c. 利用本校人力資源，**辦理各項營隊**服務鄰近國中學子。

### 2. 努力建立認同

- a. 鼓勵同學從心做起應以學校為榮，校外行為表現應克盡本份，**建立學生素質形象**。
- b. 學生、家長及社區之**認同就是最好的宣導**，故本校高中優質化應擬定優質化計畫指標積極努力，才能徹底改變真正優質化。

### 3. 強化學校與社區關係

- a. 本校為社區型學校，假日學校設備開放社區團體借用，以達**資源共享**及建立學校與社區之良好關係。
- b. 在假日安全無虞下，加強學校對**社區服務工作**，建立優良形象。
- c. 配合社區清潔活動，支援本校人力及資源，以協助社區服務工作。
- d. 配合社區活動，支援本校學生社團表演，以建立**社區活動支援機制**。

## 肆、學校自主管理

### 一、理念說明：

學校自主管理的目的乃在於配合學校教育目標的達成及觀念的創新，以團體決定的方式提供校務發展諮詢意見。希望全校所有成員提昇專業能力與責任績效下，發揮團隊合作精神。期許在凝聚全校共識後共塑學校發展願景，以期在學校行政管理、課程發展、教師教學、學生管理、資源統整、校園營造、教師專業發展等事項，以學校為主體期能配合本校各項教育目標之創新、改革與達成，提供學校優質化方向。並積極參與社區服務及活動中，充分獲取社會認同並進而得到更多的社區資源；達成真正的優質化校發展目標。

### 二、具體做法：

為達學校自主管理之目標，以下分別就校長、教職員、社區以及學生之行為規範具體做法分述如下：

#### (一)校長行為規範：

校長是學校的領航者，更是學校師生行為之楷模，更肩負學校經營品質及教育產出之成敗。故此；校長的治校、教育理念及學校經營計畫，將密切關係高中是否優質的關鍵角色。以下對校長的行為規範概述如下：

1. 就個人修養方面：品格、修養、內涵齊備，以身作則時時閱讀吸納新知，積極進修隨時代變遷修正自我教育理念，並參加藝文活動提昇人文、藝術涵養。
2. 就校務發展方面：利用管理知識，推動教學創意及經營創新。落實校務發展政見並自評績效。運用多重策略提昇校務經營成效，建立和諧共榮之校園文化。
3. 對教職員工方面：聆聽教職員工的聲音，提供意見表達機會及暢通溝通管道。鼓勵教師專業進修成長，提供教職員工多元成長機會及身心靈必要性的照顧，以強化教師、行政專業團隊能力。改善學校教學設備提供優質教學環境，發揮教師專業知能。
4. 對學生教育方面：以愛、尊重及信任來教育學生，並提供健康、安全的學習環境，學生教育以品格為優先。並給予學生多元學習及試探的機會，鼓勵孩子勇於發現

自己的優與缺，尊重生命敬畏大自然，認真的思索自己的人生方向。

5. 對社區家長方面：學校教育的成敗需得到社區及家長的肯定。唯有用心經營與教育，孩子的表現會讓社區與家長都看得見。故此；不放棄任何一個孩子就是對社區、家長最大的責任。

建立與家長及社區良好互動關係，鼓勵社區及家長參與校務發展，一同和孩子學習成長，能進一步讓社區家長經由參與進一步的肯定學校的用心。

善用社區與家長資源協助校務發展，讓優質化是社區及家長的肯定。

## **(二)教職員行為規範：**

教職員和學生的接觸最為頻繁，影響學生行為、品格發展更甚，故教職員之行為規範目的，期許教職員能夠清楚與實踐學校教育目標和改革行動，加強進修達到優質化革新所需之能力。以下就教職員應有的行為規範簡述如下：

1. 就修養而言：教育需要熱忱，沒有教育愛及熱忱的教師，不會用心在孩子各方面的教導。尊重學生差異、關心學生身心靈發展、用心認識每一個學生的多樣性，因材施教、以身作則，建立良師典範。
2. 就教學而言：鼓勵學生真實面對自我、尊重生命、熱愛學習、勇於負責的態度，認真對待每一個學生，採取多元評量方式建立學生學習信心。
3. 就能力而言：教與學相輔相成，教師不得不隨時進修汲取新知教育學生，以建立未來教師應具的能力，才能教出具面對未來社會能力的學生。

## **(三)社區行為規範：**

學校與社區發展息息相關，故在擬定社區行為規範時，必須兼顧學校與社區之發展與交流，更須釐清彼此之權利義務，互助共榮是社區行為規範的最高原則，以下就社區行為規範簡述如下：

1. 學校場地開放社區使用，社區亦必須付起共同維護之責。
2. 學校發展需要社區資源的支持，社區發展與活動學校亦需積極回應與協助。
3. 建立社區服務制度、社區活動參與計畫，協助社區環境衛生、文化發展、運動習慣整建立，促進社區文化水準的提高；讓學校與社區在互助互信、共生共榮下，發揮學校與社區結合的最大功效。
4. 學校藝文、體育、音樂及校慶活動，開放並鼓勵社區民眾參與，讓學校的進步公開於社區民眾，建立民眾對學校辦學的信心。

#### (四)學生行為規範：

**學校應該是容許學生犯錯，從錯誤中學習的地方。以相信、尊重學生為管教宗旨，校規的擬訂、行為的規範，學校都應該透過各種的教育行為來導正學生，建立學生自重、自律的精神。對於學生行為規範茲簡述如下：**

##### 1. 學生獎懲及校規擬定：

高中生已有相當的是非判斷能力，足以充分掌握學生自治會並參與學校校規的擬訂。試辦**學生模擬法庭**，培養學生民主素養及尊重法律的精神。

##### 2. 榮譽競賽評比：

由學生自治團體(環保尖兵及糾察社成員)在學務處督導下，擔任整潔及秩序評比工作，每週升旗公開表揚，以達學生自治目標。整潔與秩序總冠軍班級，將可將班旗升掛於鎮心園，建立班級合作精神及榮譽感。

##### 3. 學生自治：

落實學生自治會(班聯會、畢聯會、社聯會)之運作及班級幹部自治管理，發揮學生自治、自律。並透過各種學生會議及網際網路學生論壇加強與學校溝通對談機制，培養學生自治精神及正確的民主價值觀。

##### 4. 學生改過遷善：

**懲罰不是糾正學生錯誤行為的最佳方法，唯有讓學生從心建立正確行為規範觀念，才是教育的目的。故對學生違反犯校規之行為，輕則以口頭勸戒或愛校服務為主；結合學生改過遷善辦法辦理銷過及認輔教師輔導機制，以導正學生行為。**



## 伍、績效檢核

- (一) 學校自主管理：由校長、行政、教師、家長、學生自治會代表及社區成員共同成立學校優質化委員會及執行小組，並依據學校本位管理精神，訂定學校自主管理機制。委員會定期召開會議，配合學校教育目標的達成及觀念的創新，研議年度工作計畫、校務發展措施及績效評估指標，以團體決定的方式提供學校校務發展的意見。督導執行小組對於學校優質化計畫之執行，期末實施績效檢核並提出檢核報告，以利學校優質成長。
- (二) 駐校輔導：定期辦理駐校督導會議，邀請教育部桃園縣駐區督學及縣府教育處督學到校督導與考核，輔導本校執行計畫之進行、未來做法與改進建議，並協助或反映本校計畫執行之困難。
- (三) 專業輔導：接受教育部安排之專業輔導團定期督導，並對本校所提經營計畫及執行之問題，提供專業諮詢或診斷建議，裨利本校優質化計畫順利並正確的執行與推動。
- (四) 年度計畫執行期程：

<表 5-1>平鎮高中優質化補助年度計畫執行期程表

項目 \ 時間		8月	9月	10月	11月	12月	1月	2月	3月	4月	5月	6月	7月
學校 自主 管理	擬定年度計畫	●											
	擬定績效指標	●											
	年度工作分配	●											
	工作執行	●	●	●	●	●	●	●	●	●	●	●	●
	工作檢核			●			●			●			●
	績效檢核會議						●						●
	績效檢核報告						●						●
	委員會議	●		●			●			●			●
	工作會議	●	●	●	●	●	●	●	●	●	●	●	●
專業諮詢訪視			●			●			●			●	

## 陸、資源補助

利用招生宣導，宣揚大學繁星計畫及本校提供優秀學生入學獎學金，凡入學成績達 PR90 以上並以第一志願就讀本校者按入學分數高低申領，每學年限額最多 15 名並逐年遞減，超額部分視學校自籌獎助學金額度(基本 10 萬以上)依序獎勵。並訂定在校成績考核辦法，督促學生勵學向上，成績優秀同學最多可領取 6 學期獎學金及其它校內外獎學金。

### 一、就近入學獎學金

學年度	名稱	單位	數量	單價	總價	備註
97	就近入學獎學金	人次	10	1萬	10萬	5人/學期
98	就近入學獎學金	人次	40	1萬	40萬	20人/學期
99	就近入學獎學金	人次	80	1萬	80萬	40人/學期
合計					180萬	

## 二、就近入學招生宣導：

與鄰近國中建立合作關係，並加強招生宣導工作，讓鄰近國中師生及家長了解本校優質化計畫及學校發展目標，以提高就近入學比例。

學年度	名稱	單位	數量	單價	總價 (優質化)	總價 (校自籌)
97	就近入學招生宣導	年度	1	32萬	30萬	2萬
97	宣導社團表演旅運費	年度	20	1萬	10萬	10萬
98	就近入學招生宣導	年度	1	32萬	30萬	2萬
98	宣導社團表演旅運費	年度	20	1萬	10萬	10萬
99	就近入學招生宣導	年度	1	32萬	30萬	2萬
99	宣導社團表演旅運費	年度	20	1萬	10萬	10萬
合計					120萬	36萬

## 三、成績優良獎學金：

(一)配合家長會擬定畢業生大學入學考試成績優良獎學金及教師獎勵金，以獎勵學生升學之優良表現及教師之辛勞，鼓勵學生勤奮向學，考取國立優質大學。(教師獎勵金列於優質化經費總表)

(二)為鼓勵學生多元發展，凡學生個人參加教育部主辦之語文、科學、音樂、美術、體育…等競賽獲全國前三名者，頒發競賽績優獎學金。(超額部份由家長會支應或學校自籌)

(三)為獎勵美術班學生術科優良表現，辦理學生畢業美展優秀作品學校典藏制度，以鼓勵學生積極創作。(經費學校自籌15萬/年)

學年度	名稱	單位	數量	單價	總計	備註
97	成績優良獎學金	人次	20	5000	10萬	考取台、清、交、成大、中央、政大以上學校
97	競賽績優獎學金	人次	20	5000	10萬	
98	成績優良獎學金	人次	20	5000	10萬	
98	競賽績優獎學金	人次	20	5000	10萬	
99	成績優良獎學金	人次	30	5000	10萬	
99	競賽績優獎學金	人次	30	5000	10萬	
合計					60萬	

#### 四、教師進修研習：

加強辦理各科校內研習及教師讀書會，並鼓勵教師校外進修、研習以求專業精進，參加校外研習教師返校後辦理研習心得分享，共同討論學習。

學年度	名稱	單位	數量	單價	總計 (優質化)	總計 (校自籌)
97	辦理教師校內外研習	年度	1	40 萬	30 萬	10 萬
97	各科教師讀書會	年度	1	3 萬		3 萬
97	教師獎勵圖書禮卷	年度	30	5 千	10 萬	5 萬
98	辦理教師校內研習	年度	1	40 萬	30 萬	10 萬
98	各科教師讀書會	年度	1	3 萬		3 萬
98	教師獎勵圖書禮卷	年度	30	5 千	10 萬	5 萬
99	辦理教師校內研習	年度	1	40 萬	30 萬	10 萬
99	各科教師讀書會	年度	1	3 萬		3 萬
99	教師獎勵圖書禮卷	年度	30	5 千	10 萬	5 萬
合 計					120 萬	54 萬

#### 五、特色課程外聘鐘點：

內外聘產學界、藝術界、教育界…等學者專家到校授課、演講、指導，建立學校多元選修課程(20 人以上開課)及社團，增加學生多元發展之試探與學習機會。

學年度	名稱	單位	數量	單價	總計	備註
97	外聘教授課程	人次	75	1600 元	12 萬	特色課程外聘師資以學生多元教學、演講、社團指導為主。
97	交通費	人次	20	500 元	1 萬	
97	內外聘教師	人次	375	800 元	30 萬	
98	外聘教授專家	人次	75	1600 元	12 萬	
98	交通費	人次	20	500 元	1 萬	
98	內外聘教師	人次	375	800 元	30 萬	
99	外聘教授專家	人次	75	1600 元	12 萬	
99	交通費	人次	20	500 元	1 萬	
99	內外聘教師	人次	375	800 元	30 萬	
合 計					99 萬	

#### 六、改善教學設備及補助其它教學活動：

教學活動		學 年		97	98	99	合計
				(萬)	(萬)	(萬)	(萬)
計 畫 名 稱	1. 學生補救教學(含原住民及身障生)			33	33	33	99
	2. 學生學習輔導座談			1	1	1	3
	3. 原住民母語教學			6	6	6	18
	4. 學生多元營隊(校內學生)			40	40	40	120
	5. 學生多元營隊教材費			4	4	4	12
	6. 國中暑期多元營隊(新生及社區國中生)			12	12	12	36
	7. 國中暑期多元營隊教材費			3	3	3	9
	8. 學校軟體開發設計費			10	10	10	30
	9. 圖書館閱讀推廣教育計畫			28	15	13	56
	10. e化教學平台實施計畫(含電子白板)			140	140	140	420
合 計				277	264	262	803

本計畫因應實際需要得調整項目及經費。

### 七、高中優質化補助方案年度概算表：

97、98、99 學年度經費概算表(單位：萬元)

學年度及經費來源		97		98		99		合計	
		優質化	學校自籌	優質化	學校自籌	優質化	學校自籌	優質化	學校自籌
經常門	1. e化教學平台實施計畫								
	2. 圖書館閱讀推廣教育計畫	19	2	15	1	13	1	47	4
	3. 補救教學實施計畫	34		34		34		102	
	4. 教師專業精進實施計畫	50	18	50	18	50	18	150	54
	5. 教師專業發展評鑑	5	1	8	1	0	1	13	3
	6. 多元學習課程實施計畫	123	20	123	20	123	20	369	60
	7. 招生宣導實施計畫	50	22	80	22	120	22	290	66
	8. 清寒優秀學生獎助計畫	20	116	20	116	20	116	60	348
資本門	1. e化教學平台實施計畫	140	30	150	50	140	50	450	150
	2. 圖書館閱讀推廣教育計畫	9			1		1	9	2
	3. 補救教學實施計畫			20					
	4. 教師專業精進實施計畫		10		10		10		30
	5. 教師專業發展評鑑								
	6. 多元學習課程實施計畫								
	7. 招生宣導實施計畫								
	8. 清寒優秀學生獎助計畫								
總 計		450	219	500	239	500	239	1490	717

本計畫為應實際需求，得調整項目及經費。

註：教學設備充實實施計畫於后附件一。

## 柒、結語

平鎮高中—創校近八年的縣立社區高中，肩負著桃園縣政府賦予的高中美術、體育、棒球教育之重責，更為台灣擔負棒球、跆拳道、武術國手培育之重任。平鎮高中一步一腳印不敢鬆懈的努力著，我們沒有私校優渥的獎學金吸引優秀選手，我們沒有國立高中長期累積下來的經驗校譽，但憑藉著對教育的熱忱，我們在珍惜現有的努力成果之餘，期待打造出更優質的教育環境，提供學子們就讀與學習。奇蹟不會憑空而降，但我們深信只要努力、只要相信，就能看見。就如亞錦青棒賽奪冠般，讓全台灣都看見平鎮高中創造台灣高中棒壇的奇蹟。

「第一志願」的聲譽靠的是長年累月的多方經營所獲致的肯定，我們以任何「第一志願」的成功經驗為典範，但我們更認定只要有心辦學、發展特色，平鎮高中校務願景裡也有許許多多的「第一志願」。我們期望藉由高中優質化方案補助的機會獲得更有力的肯定，我們將以全心、決心、革新與創新的精神，創建屬於鎮高人的信心，讓平鎮高中成為**優質化、特色化的社區高中新典範**。「振衣千仞崗，濯足萬里流」，走過華路藍縷，走過風雨粹礪，我們還要更謙卑以求精進、更堅持以求完美，期待我們的努力能再次讓全台灣都看見。