

範圍：選修生物第 7 章、學測模擬試題

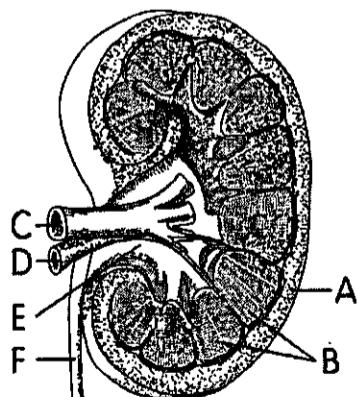
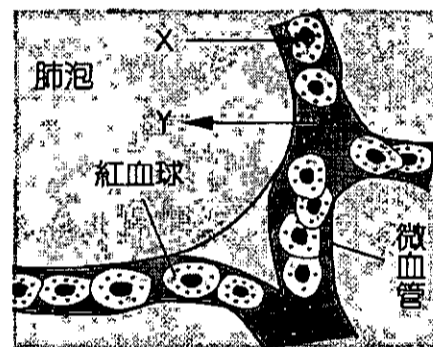
應試班級：313

成績以電腦讀卡為準，班級座號畫卡有誤扣五分

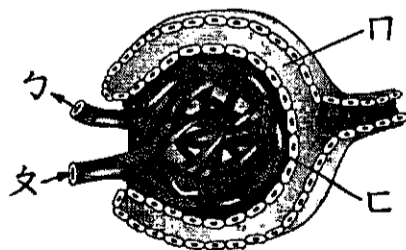
一、單一選擇題：(每題 2 分；共 50 分)

- 有關氣體的運輸，下列哪項敘述是不正確的？ (A)絕大部分的 O_2 依靠血紅素運輸 (B) CO_2 和 H_2O 藉酵素作用成為 H_2CO_3 ，是發生在血漿中 (C)大部分 CO_2 成為 HCO_3^- ，由血漿來運輸 (D)小部分 CO_2 與血紅素結合的方式來運輸。
- 下列何者為發生於肺泡微血管的反應式？ ① $Hb + O_2 \rightarrow HbO_2$ ② $Hb + CO_2 \rightarrow HbCO_2$ ③ $H_2O + CO_2 \rightarrow H_2CO_3 \rightarrow HCO_3^- + H^+$ ④ $HCO_3^- + H^+ \rightarrow H_2CO_3 \rightarrow H_2O + CO_2$
(A)①② (B)①③ (C)①④ (D)②③。
- CO 中毒的成因為何？ (A)CO 破壞血紅素蛋白 (B)CO 破壞呼吸中樞 (C)體內移除 CO_2 的能力降低 (D)體內運送 O_2 的能力降低。
- 量測人體內不同部位血液中 Hb 與 O_2 的結合情形結果如右表。下列敘述何者不正確？ (A)血液流過組織甲時，放出的 O_2 最多 (B)血液在肺泡中，大量 Hb 與 O_2 結合 (C)組織代謝旺盛程度：丙 > 乙 > 甲 (D)組織需氧量：丙 > 乙 > 甲。
- 特化的呼吸器官進行外呼吸時，是利用下列何種方式進行氣體交換？
(A)主動運輸 (B)簡單擴散 (C)促進性擴散 (D)滲透。
- 下列有關調節呼吸運動的敘述，何者錯誤？
(A)延腦有呼吸中樞 (B)大腦意識也可暫時隨意改變呼吸的頻率或深度 (C)呼吸中樞靠神經與呼吸有關的肌肉相聯繫 (D)呼吸中樞主要偵測血中的溶氧量來調節呼吸頻率及深度。
- 右圖表示人體肺泡內進行氣體交換的情形，箭頭代表氣體分子 (X、Y) 移動的方向，下列敘述何者正確？(A)血紅素可同時攜帶 X 及 Y 氣體 (B)化學受器偵測到 Y 氣體分壓下降時，會增加呼吸的頻率 (C)此氣體交換屬於內呼吸 (D)1 個紅血球最多能攜帶 4 個 X 分子。
- 下列有關呼吸調節的敘述，何者錯誤？ (A)呼吸中樞發出神經衝動，刺激橫膈肌和外肋間肌收縮而吸氣 (B)橫膈屬於骨骼肌，可受大腦意識的控制 (C)肺泡壁上的張力受器可感受肺內氧濃度，若過低可發出訊號增加呼吸頻率 (D)橋腦可調節吸氣與呼氣間的轉換。
- 左下圖為人體腎臟構造的示意圖，有關腎臟的構造，下列敘述何者正確？
(A)A 為多個 B 所組成 (B)C 和 D 為血管 (C)E 為主要製造尿液的場所 (D)F 為尿道。
- 承上題，依實驗課時的操作，欲區別左下圖的 C 和 D 最好依據下列何者？ (A)脂肪多寡 (B)血液流速快慢 (C)管壁厚薄 (D)血液顏色。

項目 部位	血紅素結氧率 (%)
肺泡	96
組織甲	60
組織乙	50
組織丙	25



圖(一)



圖(二)

- 右上圖(二)為腎臟的局部切面圖，對於圖中ㄅ、ㄆ的敘述，何者正確？
(A)前者為小靜脈，後者為小動脈 (B)兩條均為充氧血 (C)管徑粗細：ㄅ > ㄆ (D)ㄆ的兩端均連接微血管。
- 承上題，圖(二)構造可在圖(一)中的何處找到？(A) A：皮質 (B) B：髓質 (C) E (D) F。

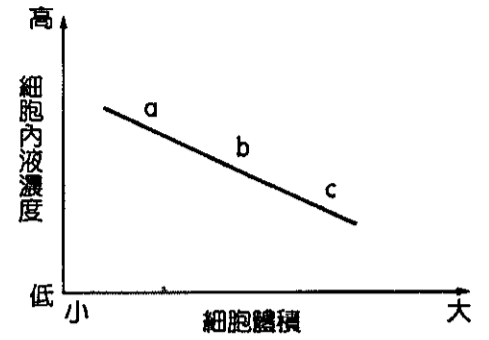
13.右表中甲、乙、丙為血漿、鮑氏囊濾液及尿液中不同溶質的比較，下列敘述何者正確？

	蛋白質	葡萄糖	胺基酸	鹽	尿素
甲	6	0.2	0.6	0.7	0.02
乙	0	0.2	0.6	0.7	0.02
丙	0	0	0	1.7	2

(A)葡萄糖由 0.2 變成 0，是因為分泌作用 (B)尿素由 0.02 變成 2，是因為過濾作用 (C)鹽類由 0.7 變成 1.7，主要是因為水分的再吸收作用 (D)乙丙無蛋白質，是因為再吸收作用。

14.右圖為細胞在不同濃度的環境下，細胞體積與細胞內液濃度的變化，關於生物體內滲透作用的敘述，下列何者正確？

(A)滲透作用屬於被動運輸的一種，不需要消耗能量 (B)滲透作用是活細胞才有的現象 (C)如圖所示，細胞體積由 a 變化到 c 是因為置於高張溶液 (D)植物的根吸收礦物質主要是經由滲透作用的方式 (E)水分子由滲透壓高的溶液往滲透壓低的溶液移動。

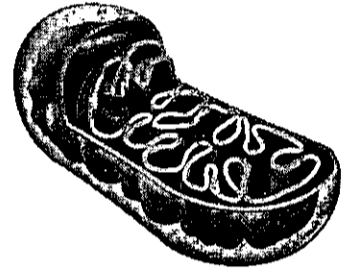


15.下列關於生物體內組成分子的敘述，何者正確？ (A)生物體內能量來源供應的順序為脂質→醣類→蛋白質 (B)蛋白質可以作為物種親緣關係辨別的依據 (C)植物細胞內的能量貨幣 ATP，須在光照環境下進行碳反應才能產生 (D)組成細胞的有機分子中，以脂質種類最具多樣性 (E)核苷酸的基本結構是由六碳糖、磷酸與含氮鹼基所構成。

16.目前建議大眾最好每年接種一次流行性感冒疫苗，以避免流行性感冒病毒的感染。下列有關流行性感冒病毒及疫苗接種的敘述，何者正確？ (A)流行性感冒病毒的遺傳物質含有 DNA 和 RNA (B)病毒的構造用複式顯微鏡即可觀察 (C)每年必須再接種是因為病毒本身的抗原結構會不斷改變 (D)疫苗接種引發的免疫反應只屬於非專一性防禦作用 (E)病毒進入宿主細胞具有繁殖能力，屬於原核生物界。

17.細胞內的胞器各具有功能，右圖構造被生物學家推測與細胞的老化及死亡有關。請問下列敘述何者正確？

(A)此構造可以協助細胞進行乳酸發酵 (B)此構造內含有 DNA 分子，屬於一種半自主胞器 (C)具有雙層膜，內膜部分又稱之為類囊體 (D)原核細胞與真核細胞皆具有此構造，病毒不具此構造 (E)在受精卵內，此構造均源自於精子的提供。

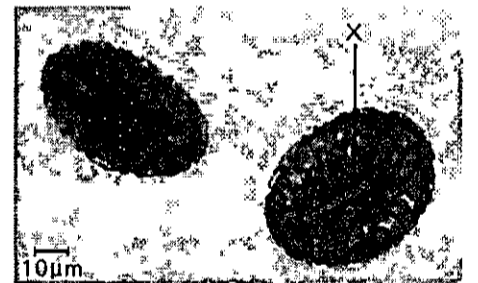


18.神經元就是神經細胞，為神經系統的基本單位，下列關於神經元的敘述何者正確？

(A)細胞核主要位於細胞突起的位置 (B)突觸前神經元可釋放化學物質影響突觸後神經元 (C)軸突的長度必定比樹突要長 (D)反射的傳遞路徑中必定包含感覺、聯絡、運動三種神經元 (E)腦部的白質是神經元本體集集中之區域。

19.甲生和乙生在進行花粉觀察實驗時，拍攝到如右圖的照片。請判斷下列選項中的實驗觀察紀錄何者正確？

(A)甲生：圖中的 X 構造是花粉管
 (B)乙生：觀察花粉管的萌發必須先滴加 90% 的酒精進行固定，再加入不同濃度蔗糖液
 (C)甲生：不同種類的植物花粉，其萌發所需要的蔗糖液濃度亦不相同
 (D)乙生：若某植物體細胞的染色體數為 $2n$ ，花粉的染色體數應為 $2n$ ，精核染色體數為 n
 (E)甲生：所有植物子房只具 1 顆胚珠，而雄蕊的花藥中卻可產生非常大量的花粉



20.如果想要觀察植物的有性生殖，下列選項何者較為適合？

(A)利用分株法繁殖香蕉 (B)利用組織培養繁衍稀有蘭花 (C)果農以種子繁殖柑橘
 (D)利用扦插法種火龍果 (E)以走莖繁殖草莓。

21.白肉火龍果一般在 5~9 月開花，7~10 月結果、上市販售。臺中農改場研究員發現，若在 9 月的傍晚 5:30~8:30 用鎢絲燈泡照射白肉火龍果植株，連續 15 天，可以讓開花時間延長至 10 月，結果時間則延至 11 月到隔年 1 月。請根據上文推測，白肉火龍果屬於何種植物？

(A)長夜植物 (B)中性(日照)植物 (C)短夜植物 (D)雙性植物 (E)無法判斷

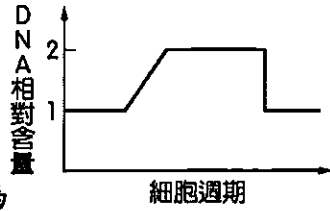
22.青春痘是由於皮膚表面痤瘡桿菌 (*Propionibacterium acnes*) 過度增殖所引起的毛囊發炎，可以口服抗生素——四環黴素治療。四環黴素會與真核及原核細胞的核糖體結合，使核糖體無法正常作用，讓痤瘡桿菌死亡，數量減少。根據上文，四環黴素會直接影響痤瘡桿菌的何種功能？ (A)合成多肽鏈 (B)行呼吸作用 (C)合成中性脂 (D)修飾蛋白質 (E)行細胞分裂

23.下列關於神經系統的敘述，何者正確？ (A)神經是訊息傳遞的基本單位 (B)神經細胞進行傳遞訊息時，是由軸突傳入神經細胞，再經樹突傳出神經細胞 (C)從大腦發布的訊息通常需要一種以上的神經細胞，才可把訊息傳至動器 (D)反射動作的訊息傳遞皆不會經過聯絡神經元 (E)腦神經的分布僅侷限於頸部以上

◎下列二題為題組：

人類女性在胎兒期卵巢內就形成許多卵原細胞，每一個卵原細胞被許多濾泡細胞包圍，合稱為濾泡。出生前卵巢內約有數十萬個濾泡，但達生育年齡後，只有數百個卵可以發育成熟而後排出，其餘則退化。在出生前，卵原細胞會完成染色體複製，停留在減數分裂第一階段前期，此時的卵稱為初級卵母細胞。在青春期，初級卵母細胞會完成減數分裂第一階段，稱為次級卵母細胞。次級卵母細胞自卵巢排出的過程稱為排卵。當精子進入後，才會啟動次級卵母細胞完成減數分裂第二階段，產生一個能和精子結合的卵，此時精卵結合的過程稱為受精。請根據此文與平日習得的知識回答下列問題：

24.下列對於人類女性卵成熟與排出的敘述，何者正確？(A)從卵原細胞發育至可受精的卵，這期間細胞核內



DNA 的含量變化圖為

(B)排卵後若未受精，卵在 24 小時後就會死亡，經過 14 天，子宮內膜便會崩毀流出 (C)排出的卵在子宮內膜與精子結合、著床後，胎兒即開始發育，母體進入孕期 (D)依據減數分裂的原理，次級卵母細胞核內具有同源染色體，卵的細胞核內則不具同源染色體 (E)濾泡是一個細胞，具有分泌動情素的功能，排卵後濾泡轉為黃體，能分泌黃體素

25.下列關於人類精子及卵形成過程的比較，何者正確？

選項	精子的形成過程	卵的形成過程
(A)產生部位	副睪	卵巢
(B)分裂方式	減數分裂	有絲分裂
(C)分裂情形	染色體平均分離到子細胞，細胞等大	染色體平均分離到子細胞，細胞大小不同
(D)一個母細胞分裂所產生的可受精的子細胞數	1 個	1 個
(E)染色體數目	46條-->23條	46對-->23對

二、多重選擇題：(每題 5 選項，其中至少有一個正確選項，每答錯 1 選項倒扣 1/5 題分；共 30 分)

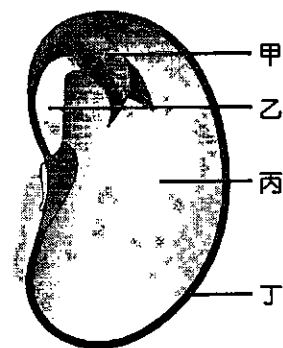
- 26.在下列各種狀況的組織中，哪些選項的血液中 HbO_2 所釋出的氧氣比例較低？ (A) H^+ 濃度較低的組織 (B) 氧分壓高的組織 (C) 二氧化碳分壓高的組織 (D) pH 值低的組織 (E) 代謝速率低的組織。
- 27.當血液中 CO_2 增多時，會有下列哪些反應？ (A) 血中 H^+ 增多 (B) 血中 HCO_3^- 減少 (C) 血紅素與 O_2 的結合率下降 (D) 呼吸中樞發出訊息的頻率下降 (E) 促進腎小管再吸收 H^+ 。
- 28.下列有關人類血液中氣體運送方式的敘述，何者正確？ (A) 氧合血紅素在組織微血管中，會解離為血紅素和氧 (B) 氧合血紅素解離成血紅素和氧的反應需要酵素的催化 (C) 大部分的 CO_2 需藉血漿中酵素的作用，與水形成碳酸，然後解離成 HCO_3^- 運輸 (D) 約有 23% 的 CO_2 以溶於血漿的方式運送 (E) 血紅素與各氣體的結合能力： $\text{CO} > \text{O}_2 > \text{CO}_2$ 。
- 29.下列有關人體呼吸系統的敘述，何者正確？(A) 鼻腔有淨化、暖化和溼化空氣的功能 (B) 小支氣管及肺泡具有氣體交換的功能 (C) 喉上的聲帶於吸氣時，受氣流振動而發出聲音 (D) 喉位於食道的後方 (E) 肺泡間有彈性纖維，使肺易於恢復原狀。
- 30.下列有關人體尿液形成的敘述，何者正確？(A) 血液流經鮑氏囊時，血液中的所有物質都會被濾出 (B) 腎小管會再吸收濾液中的有用物質 (C) 尿液 = 血液 - 濾液 (D) 當腎小管的再吸收機能異常時，胺基酸可能會隨尿液排出 (E) 血液中的含氮廢物主要由腎臟排出。
- 31.如果腎臟缺氧，會影響下列哪些作用？(A) H^+ 由微血管進到腎小管 (B) 尿素的合成作用 (C) 絲球體的過濾作用 (D) 葡萄糖由腎小管移動到微血管 (E) 腎小管的再吸收作用。
- 32.觀察洋蔥表皮細胞時，請問下列哪些操作步驟是適合的？(應選 2 項)
- (A) 使用解剖顯微鏡可觀察到細胞內的各種構造 (B) 為清楚觀察洋蔥的細胞，撕取組織時應取愈少層細胞愈好 (C) 若使用複式顯微鏡，切換至高倍物鏡後要先調整粗調節輪找到標本，再調整細調節輪對焦 (D) 若使用複式顯微鏡，切換至高倍物鏡前，應先將載物臺降至最低再切換物鏡，以免撞擊玻片 (E) 可以亞甲藍液將細胞核染色以利觀察。

33. 下列哪些例子應該是透過主動運輸的方式進出細胞膜？（應選 2 項）

- (A) 植物根部細胞吸收無機鹽 (B) 植物根部細胞吸收水分 (C) 腎小管細胞再吸收葡萄糖
(D) 微血管內的氧分子進入到組織細胞 (E) 小腸絨毛細胞吸收脂溶性養分

34. 右圖為某種植物種子內部構造圖，甲～丁分別代表不同構造。請你判斷下列敘述哪些正確？（應選 2 項）

- (A) 甲構造為子葉，可提供種子萌發所需要的養分 (B) 乙構造為胚軸，為卵與精核受精後發育而成
(C) 丙構造為胚乳，為極核與精核受精後所發育而成 (D) 丁構造為種皮，是由雌蕊子房壁發育而成
(E) 此植物的莖維管束排列方式應呈現環狀排列



35. 有氧呼吸與發酵作用的比較，下列哪些正確？（應選 2 項）

- (A) 有氧呼吸能產生較多的 ATP (B) 有氧呼吸過程中會產生丙酮酸，發酵作用則否 (C) 所有的發酵作用都會產生酒精，有氧呼吸則否
(D) 真核細胞必定進行有氧呼吸，原核生物必定進行發酵作用 (E) 葡萄糖轉變為丙酮酸不需要氧氣參與

三、閱讀題：（每題 2 分，多選每題 3 分、每答錯 1 選項倒扣 1/5 題分；共 8 分）

◎閱讀一

1953 年英國遠征隊首度登上了世界屋脊—標高 8850 公尺的聖母峰，他們的成功為後來一連串冒險犯難的攀登行動開了先河，其後相繼有來自各國一千多人登頂，卻也吞噬了數百條人命。在溫度劇降至 $-10\sim-15^{\circ}\text{C}$ 、風速超過時速 150 公里的高山上，常有凍傷的威脅；此外，極度乾燥的空氣中，登山者一天會呼出超過三公升的水氣，也可能為腹水而苦；肺水腫或腦水腫可能快速襲擊人體，這往往是致命的原因。腦部視覺皮質得不到足夠氧氣，導致短暫失明，加上高山強烈的紫外線也可能傷害角膜，這些都可能導致墜山，是聖母峰上最多罹難者的死因。試回答下列有關高地適應的問題：

36. 初抵尼泊爾山區的人，生理上如何適應高山氣壓？(A) 肺部微血管增生 (B) 脾臟儲血量增大 (C) 呼吸速率加快 (D) 肺泡變多。

37. 初抵喜馬拉雅山區的外國遠征隊，經醫生檢查，有幾人發生高山症呈現血液鹼中毒的現象，其原因最可能為何？(A) 過度換氣，造成肺內氧分壓過低 (B) 過度換氣，造成肺內氧分壓大增 (C) 過度換氣，體內 CO_2 存留過多 (D) 過度換氣，將大量 CO_2 排出體外。

◎閱讀二

根據研究發現，人的腸道與胰臟其實和舌頭一樣，具有甜味的受體，可與葡萄糖或果糖作用。利用這個特性，製藥公司改良了過去用來治療第二型糖尿病的藥物—減糖敏 (metformin)。第二型糖尿病的患者雖能製造胰島素，但是分泌量不足，或是無法被身體善加利用。過去的減糖敏通常在胃中溶解，經由血液循環流向肝臟，並調節胰島素的分泌；而新的減糖敏則被設計成只在腸道的 pH 值環境溶解，且一旦藥物釋出便會填滿腸道中的甜味受體，使腸道發出訊號調節胰島中的內分泌細胞。第一期臨床試驗的結果發現，只要以往標準劑量的一半，新減糖敏就可以達到相同效果。此外，第二型糖尿病患者中有 40% 同時患有腎臟疾病，造成腎臟無法排除血液中的藥物，新減糖敏則可有效降低藥物進入血液的量，避免藥物在體內累積，讓這類患者能夠使用藥物治療。

(改寫自科學人 2014 年第 149 期 7 月號)

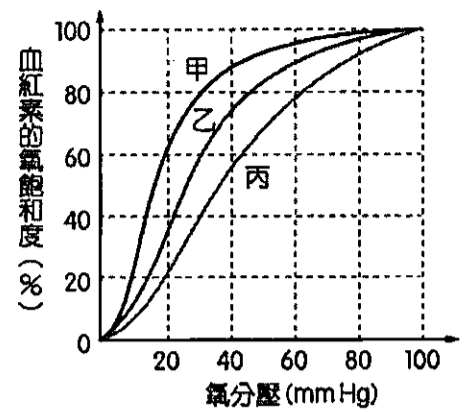
38. 「過去的減糖敏通常在胃中溶解，經由血液循環流向肝臟」。文句中舊的減糖敏應是經由哪一條血管進入肝臟？(A) 肝動脈 (B) 肝靜脈 (C) 肝門靜脈 (D) 胃靜脈 (E) 腸靜脈。

39. 下列關於文章的敘述，何者正確？

- (A) 甜味受體可與各種醣類作用，產生甜的味覺 (B) 第二型糖尿病的患者，會因為胰島素分泌不足而導致血糖過高
(C) 減糖敏可抑制胰島素分泌 (D) 新的減糖敏適合在酸性的環境中作用
(E) 文中腎臟病患者無法排除藥物，可能是絲球體的過濾作用出了問題。

四、非選擇題：(共三大題，答案必須寫在「答案卷」上對應當題號的空格處；共 12 分)

1. 右圖為不同氧分壓下，血紅素對氧的飽和度，請依照右圖回答下列問題：



(1) 假設孕婦的血紅素對氧的飽和度曲線為乙，已知胎兒的血紅素構造與母體不同，其對於氧的親和度更高，請問胎兒的血紅素對氧的飽和度曲線應為哪一條？

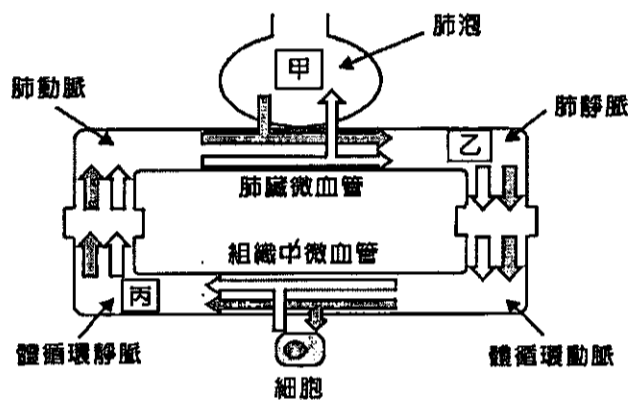
(2 分)

(2) 圖中，甲、乙、丙曲線表示在三種情況下，血紅素與氧的結合百分比。包括二氧化碳分壓為 55mmHg、40mmHg、25mmHg 時，

據此推測甲、乙、丙三曲線所代表的二氧化碳分壓應分別為多少？(3 分)

(3) 大多數 CO₂ 的運輸須先藉由什麼酵素的催化，才能和水結合成碳酸？(2 分)

2. 附圖為哺乳類動物體內氣體交換及運輸的示意圖。圖中 \rightleftharpoons 代表氧氣的交換或運輸方向； \Rightarrow 代表二氧化碳的交換或運輸方向。根據附圖資料，回答下列各題。



(1) 正常生理狀態下，圖中甲、乙和丙三個部位的氧分壓大小關係如何？(2 分)

(2) 該哺乳類動物移居高海拔地區且適應後，圖中甲、乙和丙三個部位的氧分壓大小關係如何？(2 分)

(3) 與正常生理狀態時相比，一氧化碳中毒時，乙部位的氧分壓會產生何種變化？(1 分)

桃園市立平鎮高中 108 學年度第一學期 高三選修生物科 期末考答案卷

313班 座號：___ 姓名：_____

四、非選擇題：(共二大題，答案必須寫在「答案卷」上對應當題號的空格處；共12分)

1.			
(1)	(2)		(3)
	甲：	乙：	丙：
2.			
(1)	(2)	(3)	

桃園市立平鎮高級中學 108學年第1學期 期末考三年級第三類組選修生物V [20191231303050101375] 全體考生 試題分析表

題號	題型	題分	標準答案	全體			51			高分組			25			低分組			25			全體答對率	離易指數	鑑別指數
				A	B	C	D	E	未	A	B	C	D	E	未	A	B	C	D	E	未			
1	單選題	2	B	1	44	4	2	0	0	0	25	0	0	0	1	19	3	2	0	0	86.27%	0.880	0.240	
2	單選題	2	C	2	4	45	0	0	0	0	25	0	0	0	2	4	19	0	0	0	88.24%	0.880	0.240	
3	單選題	2	D	4	0	7	40	0	0	0	2	23	0	0	4	0	5	16	0	0	78.43%	0.780	0.280	
4	單選題	2	A	34	1	7	9	0	0	22	0	1	2	0	11	1	6	7	0	0	66.67%	0.660	0.440	
5	單選題	2	B	2	44	4	1	0	0	0	25	0	0	0	2	18	4	1	0	0	86.27%	0.860	0.280	
6	單選題	2	D	1	1	16	33	0	0	1	0	2	22	0	0	1	14	10	0	0	64.71%	0.640	0.480	
7	單選題	2	A	12	2	9	28	0	0	9	0	2	14	0	2	2	7	14	0	0	23.53%	0.220	0.280	
8	單選題	2	C	4	25	19	3	0	0	1	11	11	2	0	3	13	8	1	0	0	37.25%	0.380	0.120	
9	單選題	2	B	5	44	2	0	0	0	2	23	0	0	0	3	20	2	0	0	0	86.27%	0.860	0.120	
10	單選題	2	C	1	7	30	13	0	0	0	2	17	6	0	1	5	13	6	0	0	58.82%	0.600	0.160	
11	單選題	2	B	8	29	8	6	0	0	2	21	1	1	0	6	7	7	5	0	0	56.86%	0.560	0.560	
12	單選題	2	A	29	18	4	0	0	0	21	4	0	0	0	8	13	4	0	0	0	56.86%	0.580	0.520	
13	單選題	2	C	2	10	37	2	0	0	0	3	22	0	0	2	6	15	2	0	0	72.55%	0.740	0.280	
14	單選題	2	A	37	0	4	3	7	0	20	0	0	2	3	16	0	4	1	4	0	72.55%	0.720	0.160	
15	單選題	2	B	3	39	2	2	5	0	2	21	0	1	1	1	17	2	1	4	0	76.47%	0.760	0.160	
16	單選題	2	C	10	0	40	0	1	0	4	0	21	0	0	6	0	18	0	1	0	78.43%	0.780	0.120	
17	單選題	2	B	10	34	4	3	0	0	4	19	1	1	0	6	14	3	2	0	0	66.67%	0.660	0.200	
18	單選題	2	B	7	23	5	12	4	0	2	15	1	5	2	5	7	4	7	2	0	45.10%	0.440	0.320	
19	單選題	2	C	4	1	43	2	1	0	1	0	22	2	0	3	1	20	0	1	0	84.31%	0.840	0.080	
20	單選題	2	C	1	1	45	2	2	0	0	0	24	0	1	1	1	20	2	1	0	88.24%	0.880	0.160	
21	單選題	2	A	31	2	15	1	2	0	18	1	6	0	0	12	1	9	1	2	0	60.78%	0.600	0.240	
22	單選題	2	A	23	1	1	17	9	0	15	0	0	9	1	7	1	1	8	8	0	45.10%	0.440	0.320	
23	單選題	2	C	12	10	19	6	4	0	6	4	10	3	2	5	6	9	3	2	0	37.25%	0.380	0.040	
24	單選題	2	B	5	15	6	10	15	0	3	10	1	4	7	2	5	5	6	7	0	29.41%	0.300	0.200	
25	單選題	2	C	17	0	29	0	5	0	6	0	17	0	2	10	0	12	0	3	0	56.86%	0.580	0.200	
26	多重選五	3	ABE	28	39	16	16	35	0	19	22	3	4	24	8	16	13	12	10	0	39.22%	0.380	0.600	
27	多重選五	3	AC	44	8	39	4	17	0	23	6	21	0	7	20	2	17	3	10	0	41.18%	0.420	0.120	
28	多重選五	3	AE	44	13	36	16	33	0	25	1	11	6	21	18	12	24	10	11	0	19.61%	0.200	0.400	
29	多重選五	3	AE	45	30	14	10	38	0	25	8	7	4	21	19	22	7	6	16	0	17.65%	0.160	0.240	
30	多重選五	3	BDE	0	46	3	44	40	0	0	22	0	21	19	0	23	3	23	20	0	56.86%	0.580	-0.040	
31	多重選五	3	ADE	25	23	15	32	41	0	15	7	2	21	23	10	16	13	10	17	0	19.61%	0.200	0.320	
32	多重選五	3	BE	4	30	14	20	36	0	2	18	3	7	21	2	12	10	13	14	0	39.22%	0.400	0.400	
33	多重選五	3	AC	26	8	46	2	24	0	17	1	24	0	10	9	7	21	2	13	0	41.18%	0.420	0.360	
34	多重選五	3	BE	2	28	35	23	17	0	1	17	16	5	11	1	10	18	18	6	0	13.73%	0.140	0.200	
35	多重選五	3	AE	50	6	5	4	39	0	25	1	0	1	22	24	5	4	3	17	0	72.55%	0.740	0.280	
36	單選題	2	C	11	2	35	8	0	0	6	1	19	2	0	5	1	16	5	0	0	62.75%	0.640	0.080	
37	單選題	2	D	4	8	6	33	0	0	1	2	2	20	0	3	5	4	13	0	0	64.71%	0.660	0.280	
38	單選題	2	C	9	3	38	1	0	0	4	0	21	0	0	5	2	17	1	0	0	74.51%	0.760	0.160	
39	單選題	2	B	1	44	0	2	5	0	1	22	0	2	1	0	21	0	0	4	0	84.31%	0.840	0.000	

選填題或五選項以上各題以 1(或A) 表示作答正確, 2(或B) 表示作答錯誤